



深圳赤湾港航股份有限公司 2008 年年度报告

重要提示

本公司董事会、监事会及董事、监事、高级管理人员保证本年度报告内容真实、准确、完整，所载资料不存在虚假记载、误导性陈述或重大遗漏，并对其内容的真实性、准确性和完整性承担个别及连带法律责任。

本报告经公司第六届董事会第三次会议审议通过，全体董事均参加了该次会议。

公司董事长王芬女士、财务总监张建国先生及财务经理章远凌女士声明：保证年度报告中财务报告的真实、完整。

目 录

一、公司基本情况简介.....	1
二、会计数据和业务数据摘要.....	2
三、股本变动及股东情况.....	4
四、董事、监事、高级管理人员和员工情况.....	10
五、公司治理结构.....	15
六、股东大会情况简介.....	20
七、董事会报告.....	21
八、监事会报告.....	32
九、重要事项.....	33
十、财务报告（见附）.....	40
十一、备查文件目录.....	40

一、公司基本情况简介

1. 公司法定中文名称及缩写
公司法定英文名称及缩写
深圳赤湾港航股份有限公司（深赤湾）
Shenzhen Chiwan Wharf Holdings Limited
(Chiwan Wharf)
2. 公司法定代表人
王芬 董事长
3. 公司董事会秘书
证券事务代表
联系地址
电话
传真
电子信箱
裴姜媛
李营
中国深圳市赤湾石油大厦 13 楼
+86 755 26694222
+86 755 26684117
cwh@cndi.com
4. 公司注册地址
公司办公地址
邮政编码
公司电子信箱
公司国际互联网网址
中国深圳市赤湾
中国深圳市赤湾石油大厦 13 楼
518068
cwh@cndi.com
<http://www.szcvh.com>
5. 公司选定的信息披露报纸
登载公司年度报告的国际互联网网址
公司年度报告备置地点
《证券时报》、《大公报》
<http://www.cninfo.com.cn>
公司董事会秘书处
6. 公司股票上市交易所
股票简称
股票代码
深圳证券交易所
深赤湾 A / 深赤湾 B
000022/200022
7. 其他有关资料
首次注册登记日期
注册地点
企业法人营业执照注册号
税务登记号码
组织机构代码
公司聘请的会计师事务所
1990.7.19
深圳市赤湾
440301501124494
深国税登字 440300618832968 号
深地税登字 440301618832968 号
61883296-8
普华永道中天会计师事务所有限公司
深圳市深南东路 5002 号地王商业中心
3706 室

二、会计数据和业务数据摘要

1. 2008 年度利润总额及构成（单位：人民币元）

	2008 年度
营业利润	1,026,439,685
利润总额	1,033,097,056
归属于上市公司股东的净利润	642,891,604
归属于上市公司股东的扣除非经常性损益后的净利润	637,202,002
经营活动产生的现金流量净额	1,090,354,989

● 按国内、国际会计准则编制的财务报告在报告期内的净利润和净资产

单位：人民币元

	国内会计准则	国际会计准则
净利润	944,409,177	944,409,177
净资产	3,327,657,377	3,327,657,377
差异原因	执行新会计准则后，按照国内会计准则和国际会计准则编制的财务报告报告期的净利润，报告期末净资产不再存在差异。	

● 扣除非经常性损益项目及金额

项目	金额
处置非流动资产净损失	4,747,067
营业外收(支)净额	1,910,304
非经常性损益影响所得税数	(1,270,198)
非经常性项目影响的少数股东损益	302,429
合 计	5,689,602

2. 截至 2008 年末近三年主要会计数据和财务指标（单位：人民币元）

项目	2008 年	2007 年	2006 年
营业收入	1,914,007,717	2,003,562,530	1,948,638,423
利润总额	1,033,097,056	1,042,771,441	1,041,830,198
归属于上市公司股东的净利润	642,891,604	663,872,167	626,836,148
归属于上市公司股东的扣除非经常性损益后的净利润	637,202,002	664,757,766	625,639,289
总资产	5,153,728,048	5,457,335,718	4,605,598,614
归属于上市公司股东的所有者权益	2,755,264,347	2,585,863,265	2,262,433,316
每股收益	0.997	1.030	0.972
归属于上市公司股东的每股净资产	4.273	4.011	3.509
经营活动产生的现金流量净额	1,090,354,989	1,197,492,986	1,146,012,470
每股经营活动产生的现金流量净额	1.691	1.857	1.777
净资产收益率	23.33%	25.67%	27.71%

3. 按照中国证监会《公开发行证券的公司信息披露编报规则（第九号）》要求计算的净资产收益率和每股收益。

报告期利润	净资产收益率		每股收益	
	全面摊薄	加权平均	基本每股收益	稀释每股收益
归属于公司普通股股东的净利润	23.33	24.35	0.997	0.997
扣除非经常性损益后归属于公司普通股股东的净利润	23.13	24.14	0.988	0.988

三、股本变动及股东情况

1. 股本变动情况

(1) 公司股份变动情况表

数量单位：股

	本次变动前		本次变动增减(+,-)				本次变动后		
	数量	比例	发行新股	送股	公积金转股	其他	小计	数量	比例
一、有限售条件股份	347,727,801	53.931%				-23,118,889	-23,118,889	324,608,912	50.345%
1、国家持股									
2、国有法人股									
3、其他内资持股									
其中：									
境内非国有法人持股	347,559,485	53.905%				-23,243,415	-23,243,415	324,316,070	50.300%
境内自然人持股									
4、外资持股									
其中：									
境外法人持股									
境外自然人持股									
5、高管股份	168,316	0.026%				+124,526	+124,526	292,842	0.045%
二、无限售条件股份	297,035,929	46.069%				+23,118,889	+23,118,889	320,154,818	49.655%
1、人民币普通股	117,221,676	18.181%				+23,252,059	+23,252,059	140,473,735	21.787%
2、境内上市的外资股	179,814,253	27.888%				-133,170	-133,170	179,681,083	27.868%
3、境外上市的外资股									
4、其他									
三、股份总数	644,763,730	100%						644,763,730	100%

本公司控股股东-中国南山开发（集团）股份有限公司（下称“中国南山集团”）所持 23,243,415 股深赤湾 A 股于 2008 年 6 月 6 日解售并可上市流通，相关公告于 2008 年 6 月 5 日刊登于《证券时报》和《大公报》上（公告编号：2008-026 号）。

公司董事、监事和高管持股已于 2008 年 1 月按中国证券登记结算有限责任公司和深圳证券交易所的相关规定获部分解锁。

(2) 限售股份变动情况表

股东名称	年初限售股数	本年解除限售股数	本年增加限售股数	年末限售股数	限售原因	解除限售日期
中国南山集团	347,559,485	23,243,415	0	324,316,070	股改承诺	2008 年 6 月 6 日
王芬	82,632	20,658	0	61,974	《公司法》及相关法律法规	2008 年 1 月
范肇平	53,877	13,470	0	40,407		2008 年 1 月
袁宇辉	14,040	3,510	0	10,530		2008 年 1 月
韩桂茂	13,988	3,497	0	10,491		2008 年 1 月

郑少平	25,871	22,727	65,037	68,181		2008 年 1 月
张宁	22,490	17,294	46,685	51,881		2008 年 1 月
方洁	0	2,694	10,776	8,082		2008 年 9 月
倪克勤	0	3,142	12,568	9,426		2008 年 9 月
张建国	0	7,183	28,731	21,548		2008 年 9 月
裴姜媛	0	3,441	13,763	10,322		2008 年 9 月
合计	347,772,383	23,341,031	177,560	324,608,912		

报告期内，公司董事、监事和高管在二级市场买入公司 B 股，并按监管机构的相关规定予以部分锁定。

(3) 股票发行与上市情况

- 1) 一九九三年二月本公司首次发行每股面值1元的人民币普通股31,047万股，其中发起人股22,447万股；境内上市的人民币普通股4,600万股（其中600万股内部职工股），境内上市外资股4,000万股。境内上市的人民币普通股发行价3.10元/股；境内上市外资股发行价3.18元/股，折合2.83港元/股。境内、外社会公众股于一九九三年五月五日在深圳证券交易所上市交易。
- 2) 一九九四年六月本公司以“10送1”的比例向全体股东送红股，境内上市的人民币普通股红股460万股和境内上市外资股红股400万股分别于六月十六日和六月二十一日在深交所上市交易。送红股后公司总股本增至34,151.7万股。
- 3) 一九九五年六月二十二日，本公司发起人---中国南山开发（集团）股份有限公司（下称“中国南山集团”）将其持有的2,244.7万股法人股红股转为（平均转让价3.54 港元/股）境内上市外资股，并在深交所上市。
- 4) 一九九五年十二月本公司向境外投资人增发4,000万股境内上市外资股，发行价2.90港元/股，并于同年十二月十五日在深交所上市，公司总股本增至38,151.7万股。
- 5) 二〇〇四年六月，公司实施2003年度转增股本方案：以2004年6月21日公司股权登记日（最后交易日）收市时总股本381,517,000股为基数，向全体股东每10股转增3股，转增方案实施后，公司股本总额由381,517,000股增加至495,972,100股。
- 6) 二〇〇五年七月，公司实施2004年度转增股本方案：以2005年7月5日公司股权登记日（最后交易日）收市时总股本495,972,100股为基数，向全体股东每10股转增3股，故转增方案实施后，公司股本总额由495,972,100股增加至644,763,730股。
- 7) 二〇〇六年五月，公司实施股权分置改革方案：截至2006年5月29日下午深圳证券交易所收市后在中国证券登记结算有限责任公司深圳分公司登记在册的本公司全体流通A股股东持有每10股A股获得非流通股股东中国南山集团支付的1股股份、11.5元现金和8份认沽权利，相当于每10股获送2.98股。股权分置改革方案实施后，中国南山集团持有本公司的股权比例为57.51%。

- 8) 二〇〇七年七月三日, 中国南山集团所持的23, 243, 415股深赤湾A股获解售并可上市流通。
- 9) 二〇〇八年六月六日, 中国南山集团所持的23, 243, 415股深赤湾A股获解售并可上市流通。
- 10) 本公司一九九三年二月获准发行内部职工股共600万股, 发行价为3.10元人民币/股, 同年三月由中国证券登记结算有限责任公司深圳分公司集中托管。一九九四年六月分红派息后, 内部职工股增至660万股, 其中60万股红股于一九九四年六月十六日获准上市流通。一九九四年八月一日, 本公司内部职工股600万股获准上市交易。现任董事、监事及高级管理人员持股按规定予以部分锁定。

2. 股东情况介绍

(1) 股东数量和持股情况

股东总数	42,672 户 (其中 A 股为 33,079 户, B 股为 9,593 户)				
前十名股东持股情况					
股东名称(全称)	股东性质 (国有股东或 外资股东)	持股 比例 (%)	持股 总数(股)	持有有限售条件 股份数量(股)	质押或冻 结的股份 数量(股)
中国南山开发(集团)股份有限公司		57.51	370,802,900	324,316,070	0
CMBLSA RE FTIF TEMPLETON ASIAN GRW FD GTI 5496	外资股东	3.65	23,552,225	0	未知
CHINA MERCHANTS SECURITIES (HK) CO., LTD.	外资股东	3.56	22,971,766	0	未知
PLATINUM ASIA FUND	外资股东	2.35	15,128,018	0	未知
THORNBURG INVESTMENT INCOME BUILDER FUND	外资股东	2.27	14,665,727	0	未知
THORNBURG GLOBAL OPPORTUNITIES FUND(9P14)	外资股东	1.61	10,359,303	0	未知
全国社保基金一零二组合		1.32	8,503,724	0	未知
GOVERNMENT OF SINGAPORE INV. CORP. - A/C "C"	外资股东	1.26	8,116,667	0	未知
MIRAE ASSET ASIA PACIFIC INFRA SECTOR EQTY INVSTMT TRS 1	外资股东	0.62	4,012,421	0	未知
OMERS ADMINISTRATION CORPORATION(SC03)	外资股东	0.60	3,894,696	0	未知
前十名无限售条件股东持股情况					
股东名称(全称)	持有无限售条件 股份数量		股份种类(A、B、 H或其他)		
中国南山开发(集团)股份有限公司	46,486,830		A 股		
CMBLSA RE FTIF TEMPLETON ASIAN GRW FD GTI 5496	23,552,225		B 股		
CHINA MERCHANTS SECURITIES (HK) CO., LTD.	22,971,766		B 股		

PLATINUM ASIA FUND	15,128,018	B 股
THORNBURG INVESTMENT INCOME BUILDER FUND	14,665,727	B 股
THORNBURG GLOBAL OPPORTUNITIES FUND(9P14)	10,359,303	B 股
全国社保基金一零二组合	8,503,724	A 股
GOVERNMENT OF SINGAPORE INV. CORP. - A/C "C"	8,116,667	B 股
MIRAE ASSET ASIA PACIFIC INFRA SECTOR EQTY INVSTMT TRS 1	4,012,421	B 股
OMERS ADMINISTRATION CORPORATION(SC03)	3,894,696	B 股
上述股东关联关系或一致行动的说明:	中国南山集团与其他无限售条件股东无关联关系。公司未知其他无限售条件股东之间有无关联关系。	

(2) 公司前 10 名有限售条件股东持股数量及限售条件

股东名称	持有的有限售条件股份数量	可上市交易时间	新增可上市交易股份数量	限售条件
中国南山开发(集团)股份有限公司	324,316,070	2009 年 5 月 30 日	324,316,070	无

2006 年 5 月, 公司实施了股权分置改革。本公司控股控股—中国南山开发(集团)股份有限公司在股改中承诺: 自获得上市流通权之日起, 12 个月内不上市交易或转让, 前述承诺期满后, 通过深圳证券交易所挂牌交易出售持有的深赤湾股份, 出售数量占深赤湾股份总数(特指不含 B 股的股份总数)的比例在 12 个月内不超过 5%, 24 个月内不超过 10%。

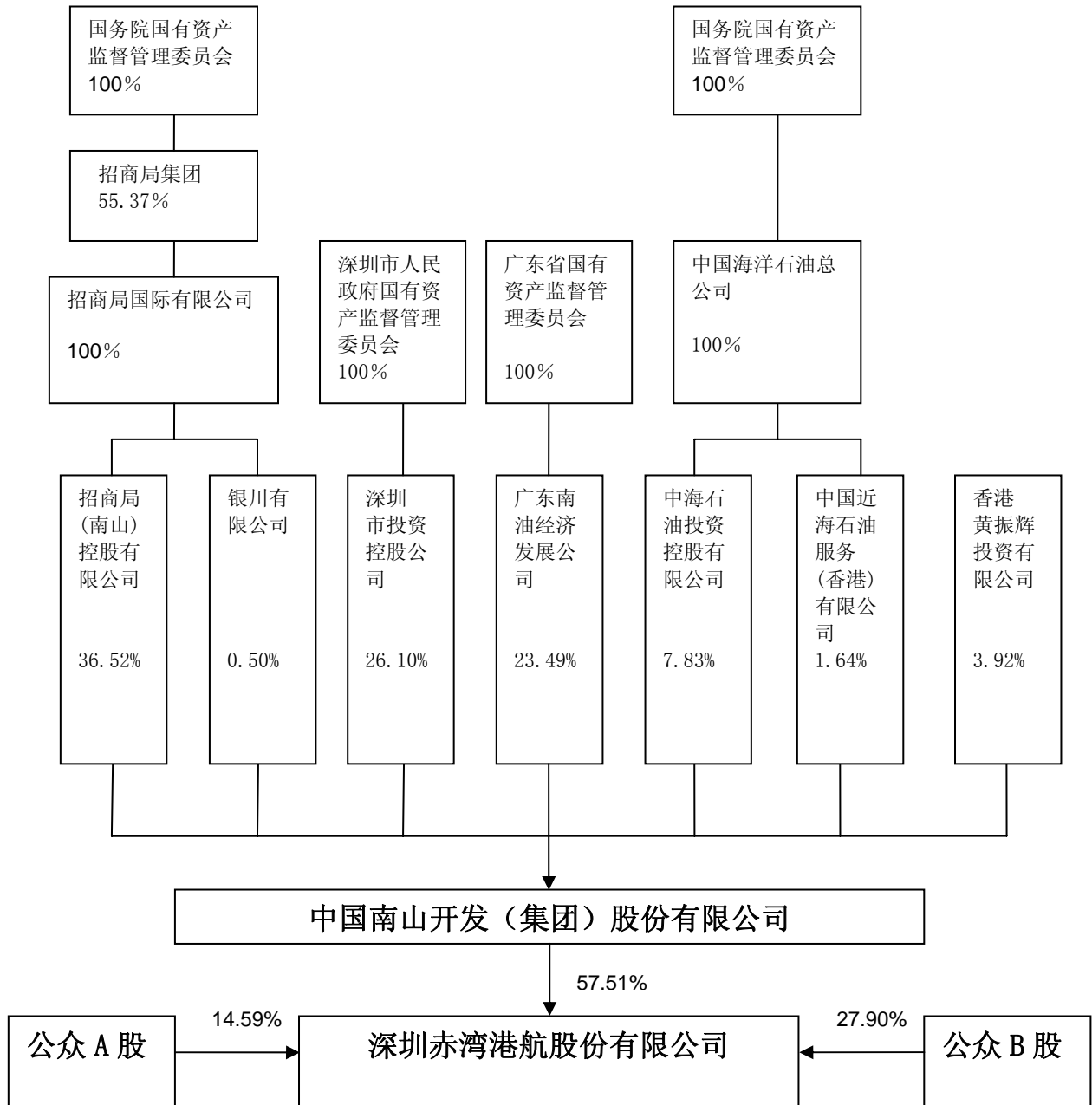
(3) 公司控股股东情况介绍:

股东名称: 中国南山开发(集团)股份有限公司
 法定代表人: 傅育宁
 成立日期: 一九八二年九月二十八日
 经营范围: 土地开发, 发展港口运输, 相应发展工业、商业、房地产和旅游业, 保税场库经营业务等。

注册资本: 5 亿元人民币

(4) 报告期内, 控股股东未有变更, 其持股比例无变动, 所持股份亦无质押或冻结情况。

(5) 公司股权结构图





(6) 公司控股股东的股东（持股 5%以上）

股东一：招商局国际有限公司
法定代表人：傅育宁
成立日期：1991 年 5 月 28 日
主营业务：投资控股、上市
注册资本：港币 5 亿元正

股东二：深圳市投资控股有限公司
法定代表人：陈洪博
成立日期：2004 年 10 月 13 日
经营范围：1、为市属国有企业提供担保；2、对市国资委直接监管企业之外的国有股权进行管理；3、对所属企业进行资产重组、改制和资本运作；4、投资；5、市国资委授权的其他业务。
注册资本：46 亿元人民币

股东三：广东南油经济发展公司
法定代表人：陈强
成立日期：1993 年 9 月 7 日
经营范围：为石油与天然气勘探开发提供综合服务；实业投资开发；代办运输；销售工业生产资料、石油制品、建筑材料、饲料、木片、家具、交电；收购农副产品。
注册资本：112,773,000 元人民币

股东四：中国海洋石油总公司
法定代表人：傅成玉
成立日期：1993 年 9 月 7 日
主营业务：负责在中国海域对外合作开采海洋石油及天然气资源
注册资本：949 亿元人民币

四、董事、监事、高级管理人员和员工情况

1. 基本情况

(截止 2008 年 12 月 31 日)

姓名	职务	性别	年龄	任职起止日期	年初持股数(股)	年末持股数(股)	变动原因	年度从公司领取报酬总额(万元)	是否在股东单位或其他关联单位领取报酬
王芬	董事长	女	54	2008.5-2011.5	82,632	82,632		0	是
范肇平	董事	男	54		53,877	53,877		0	是
袁宇辉	董事	男	58		14,040	14,040		0	是
韩桂茂	董事	男	58		13,988	13,988		0	是
郑少平	董事 总经理	男	46		25,871	90,908	二级市场 买入	98	否
张宁	董事 副总经理	男	48		22,490	69,175	二级市场 买入	72	否
李悟洲	独立董事	男	69		0	0		8.5	否
郝珠江	独立董事	男	56		0	0		8.5	否
张建军	独立董事	男	44		0	0		8.5	否
王宏	监事会 主席	男	46	2008.5-2011.5	0	0		0	是
黄惠珍	监事	女	52		0	0		0	是
郭颂华	监事	女	50		0	0		0	是
方洁	监事	男	52		0	10,776	二级市场 买入	24	否
倪克勤	监事	女	44		0	12,568	二级市场 买入	30	否
张建国	财务总监	男	44	2008.5-2011.5	0	28,731	二级市场 买入	60	否
裴姜媛	董事会 秘书	女	36		0	13,763	二级市场 买入	30	否
合计					212,898	390,458		339.5	

2. 董事、监事、高级管理人员主要工作经历

王芬董事长，毕业于华南理工大学，后获工商管理硕士学位，自一九九四年起任中国南山集团助理总经理、副总经理，参与并负责集团内投资发展及管理方面之工作，现任中国南山集团总经理。一九九三年三月出任本公司董事至今，一九九八年十二月当选本公司副董事长，二〇〇〇年八月起至今担任本公司董事长。

范肇平董事，获中央财政金融学院经济学学士学位及中国财政部科研所经济学硕士学位，后作为助理研究员任职该研究所。范肇平先生为资深财务管理人，自一九九一年起曾任中国南山集团财务部经理、金融投资部经理、集团助理总经理，

现任中国南山集团副总经理。一九九三年三月至一九九九年九月担任本公司财务总监，一九九五年四月至今出任本公司董事。

袁宇辉董事，工商管理硕士，自一九八九年任职于中国南山集团经营发展部，后任总经理办公室主任，现任中国南山集团副总经理，负责集团内行政管理、法律事务和研究发展方面之工作。一九九三年三月至二〇〇〇年十二月担任本公司董事会秘书，一九九五年四月至今出任本公司董事。

韩桂茂董事，毕业于清华大学建筑学专业，韩桂茂先生投身工程建筑界二十余年，自一九九四年起任中国南山集团助理总经理，现任中国南山集团副总经理，负责集团内总体规划、工程建设、集成房屋、新型建材业方面及石油物流后勤之工作。一九九八年五月至今出任本公司董事。

郑少平董事总经理，获大连海运学院航海专业学士学位，海商法研究生毕业。曾任本公司副总经理和深圳赤湾港集装箱公司总经理，现任赤湾集装箱码头有限公司（“CCT”）总经理。一九九九年五月至今担任本公司董事。一九九八年十二月至二〇〇二年五月任本公司副总经理，二〇〇三年四月至二〇〇四年九月任本公司副总经理，二〇〇四年九月至今担任本公司总经理。

张宁董事副总经理，毕业于武汉水运工程学院机械设计专业，获工学学士学位，后考入武汉工业大学工程机械专业，获工学硕士学位。曾任武汉理工大学讲师。一九九五年十月任职赤湾集装箱码头有限公司，历任操作部副经理、经理、助理总经理等职，现任该公司副总经理。一九九九年五月至二〇〇四年十二月担任本公司职工监事。二〇〇四年十二月至今担任本公司副总经理。

李悟洲独立董事，获天津大学学士学位，原交通部基建司副司长，交通运输部水运司副司长，中国水运建设行业协会筹备组长、理事长，现任中国水运建设行业协会名誉理事长。

郝珠江独立董事，获西南政法学院学士学位，原深圳市法制局局长、党组书记，深圳市人民政府复议办公室主任、市人民政府法律顾问室主任，2001 年退休，现任北京地平线律师事务所深圳分所合伙人、律师。

张建军独立董事，获上海财经大学博士学位，原江西财经大学会计学院副院长、教授，鹏元资信评估有限公司（原深圳市资信评估公司）副总裁，深圳大学经济学院院长、教授，现任深圳大学会计与财务研究所所长、教授。

王宏监事会主席，中国社会科学院企业管理博士研究生，曾任中国交通进出口总公司副总经理、招商局香港海通有限公司董事总经理、招商局集团有限公司业绩考核部和人力资源部总经理，现任招商局国际有限公司董事常务副总经理，中国南山开发（集团）股份有限公司监事会召集人。

黄惠珍监事，大学，中国人民政治协商会第十届山东省委员会委员。现任加拿大 Lucliff 公司和香港俊业资源有限公司董事、香港黄振辉投资有限公司执行董事，中国南山集团董事等职务。一九九六年五月至今担任本公司监事。

郭颂华监事，毕业于英国曼彻斯特大学计算机管理应用专业，获硕士学位。高级经济师。自一九九四年起历任中国南山集团财务部的经理助理、副总经理、常务副总和总经理。现任中国南山集团财务总监。

方洁监事，曾任职于中国南山开发(集团)股份有限公司研究发展部，赤湾轮船运输公司常务副总经理，赤湾胜宝旺工程有限公司副总经理，现任本公司港务本部助理总经理兼人事行政部经理。

倪克勤监事，1993 年 5 月至今任职于赤湾集装箱码头有限公司。现任赤湾集装箱码头有限公司操作部经理。

张建国财务总监，毕业于山西财经学院会计学专业，获经济学学士学位。曾任深圳赤湾石油基地股份有限公司财务部经理，一九九七年十月起任本公司财务部经理，一九九九年九月至今出任本公司财务总监。

裴姜媛董事会秘书，大学与研究生均毕业于吉林大学外国语学院英美语言文学专业，获文学学士、文学硕士学位。二〇〇一年三月至今担任本公司董事会秘书。

3. 在股东单位任职的董事、监事：

姓名	在本公司职务	在股东单位职务	在股东单位任职期间
王 芬	董事长	总 经 理	2002.10—至今
范肇平	董 事	副总经理	1998.12—至今
袁宇辉	董 事	副总经理	2002.10—至今
韩桂茂	董 事	副总经理	2002.10—至今
王 宏	监事会主席	监事会召集人	2005.11—至今
黄惠珍	监 事	董 事	1995.04—至今
郭颂华	监 事	财务总监	2007.09—至今

除在股东单位外的其他单位的任职/兼职情况

姓名	任职/兼职的其他单位	职务
王 芬	赤湾集装箱码头有限公司	董事长
	深圳赤湾石油基地股份有限公司	董事
	深圳市南山开发实业有限公司	董事长
	赤湾港航（香港）有限公司	董事长
	深圳赤湾港集装箱有限公司	董事长



	东莞深赤湾港务有限公司	董事长
	东莞深赤湾码头有限公司	董事长
	深圳市赤湾东方物流有限公司	董事长
	深圳招商局海运物流有限公司	副董事长
	深圳平南铁路有限公司	副董事长
范肇平	赤湾集装箱码头有限公司	董事
	深圳南天油粕工业有限公司	副董事长
	深圳赤湾石油基地股份有限公司	监事
袁宇辉	深圳赤湾石油基地股份有限公司	董事
	赤湾发展（新加坡）有限公司	董事
韩桂茂	赤晓企业有限公司	董事长
	赤湾集装箱码头有限公司	董事
	上海松尾钢结构有限公司	董事长
	深圳赤湾石油基地股份有限公司	董事长
	深圳赤湾胜宝旺工程有限公司	副董事长
	北京港创瑞博建材有限公司	董事长
	深圳市雅致轻钢房屋系统有限公司	董事长
	上海宝湾国际物流有限公司	董事长
	深圳市港创建材有限公司	董事长
王 宏	招商局国际有限公司	董事
	上海国际港务(集团)有限公司	副董事长
	中国国际海运集装箱(集团)有限公司	董事
黄惠珍	加拿大 Lucliff 公司	董事
	香港俊业资源有限公司	董事
	黄振辉投资有限公司	执行董事
郭颂华	赤晓企业有限公司	董事
	东莞南山轻型建材有限公司	副董事长
	深圳海勤工程管理有限公司	董事
	深圳南海粮食工业有限公司	副董事长
	赤湾发展（新加坡）有限公司	董事
	赤湾发展（香港）有限公司	董事
	深圳赤湾石油基地股份有限公司	监事
	天津宝湾国际物流有限公司	董事
	廊坊宝湾国际物流有限公司	董事

	南京宝湾国际物流有限公司	董事
	武汉宝湾国际物流有限公司	董事

4. 年度报酬情况

- (1) 除独立董事外，本公司其他董事会成员及监事会成员未因担任本公司董事、监事而领取任何形式的薪酬、佣金或其它收入。其中，董事王芬、范肇平、袁宇辉、韩桂茂和监事郭颂华在股东单位中国南山集团领薪，监事王宏、黄惠珍在中国南山集团的股东单位领薪。
- (2) 独立董事津贴为 8.5 万元人民币/年（含税），该标准业经公司二〇〇七年度股东大会审议批准，从 2008 年 6 月 1 日开始执行。
- (3) 本公司高级管理人员全部由董事会聘用。董事会每年制定公司经营目标和年度预算，并据此与管理人员签订关键业绩指标合同，针对每年考核目标及完成情况，确定其受薪标准。

5. 报告期内被选举或离任的董事和监事、聘任或解聘的高级管理人员情况

2008 年 5 月 29 日召开的公司 2007 年度股东大会审议通过了《关于公司董事会换届选举的报告》、《关于公司独立董事换届选举的报告》和《关于公司监事会换届选举的报告》，王芬、范肇平、韩桂茂、袁宇辉、郑少平和张宁再次当选为公司董事，李悟洲、郝珠江、张建军当选为公司第六届董事会独立董事，王宏、黄惠珍和郭颂华当选为公司第六届监事会监事。2008 年 4 月 2 日，本公司职工代表大会选举方洁和倪克勤作为本公司第六届监事会职工监事。第六届董事会和监事会的任期为 2008 年 5 月至 2011 年 5 月。

第五届董事会独立董事张立民、刘瑞起、吴博韬及第五届监事会监事郭永刚、余利明、聂琦、丁晓方任期届满，不再担任公司董事、监事。

同日召开的公司第六届董事会第一次会议，审议通过了《关于聘任公司总经理的报告》、《关于聘任公司副总经理的报告》、《关于聘任公司财务总监的报告》、《关于聘任公司董事会秘书的报告》等四项报告，同意续聘郑少平为公司总经理、张宁为公司副总经理、张建国为公司财务总监、裴姜媛为公司董事会秘书，任期为 2008 年 5 月至 2011 年 5 月。

6. 董事出席董事会会议情况

董事姓名	具体职务	应出席次数	现场出席次数	以通讯方式参加会议次数	委托出席次数	缺席次数	是否连续两次未亲自出席会议
王芬	董事长	13	3	10	0	0	否
范肇平	董事	13	3	10	0	0	否
袁宇辉	董事	13	2	10	1	0	否
韩桂茂	董事	13	2	10	1	0	否
郑少平	董事 总经理	13	3	10	0	0	否



张宁	董事 副总经理	13	3	10	0	0	否
李悟洲	独立董事	8	2	6	0	0	否
郝珠江	独立董事	8	2	6	0	0	否
张建军	独立董事	8	2	6	0	0	否
张立民	独立董事	5	1	4	0	0	否
刘瑞起	独立董事	5	0	4	1	0	否
吴博韬	独立董事	5	0	4	1	0	否

7. 年内召开董事会会议情况

年内召开董事会次数	13
其中：现场会议次数	3
通讯方式召开会议次数	10
现场结合通讯方式召开会议次数	0

8. 截止 2008 年 12 月 31 日公司员工情况

本公司在册员工 2012 人，其中，大学文化程度及以上 902 人，财务人员 75 人，销售人员 70 人，技术人员 293 人，行政管理人员 85 人，其余均为生产人员。公司无需要为其承担费用的离退休职工。

五、公司治理结构

1. 公司治理专项活动情况

2007 年 4 月，公司根据中国证监会证监公司字〔2007〕28 号文《关于开展加强上市公司治理专项活动有关事项的通知》要求，本着实事求是的原则，开始公司治理专项活动。

报告期内，公司在巩固 2007 年公司治理专项活动成果的基础上，继续深入开展公司治理专项活动。截至目前，公司 2007 年 10 月 27 日公告的公司治理整改报告中提及的整改事项已全部完成，具体如下：

- (1) 公司向大股东报送月度财务报表的事项已在公司年度报告的“公司治理结构”部分做出了如实详尽的披露，同时一直严格遵守深圳证监局的要求，每月向其报送《上市公司向大股东、实际控制人提供未公开信息表》，其中包括未公开信息的知情人员名单及相关情况。
- (2) 公司审计部门的人员已配备到位且开始展开相关工作。公司的《内部审计制度》业已经过 2008 年 4 月 8 日召开的五届七次董事会审议通过，并下发执行。
- (3) 《深圳赤湾港航股份有限公司董事、监事和高级管理人员所持本公司股份及其变动管理制度》于 2007 年 10 月 25 日召开的公司第五届董事会 2007 年度第七次临时会议审议通过，并下发执行。

(4) 董事会各委员会的功能正在逐步加强, 各委员会 2008 年度履职情况详见本报告七.3.(3)-(5)。

上市公司治理专项活动的开展, 有助于本公司进一步加强公司治理建设, 提高规范运作水平。在专项活动中我们发现了公司所存在的问题和不足之处, 及时制订了明确的整改措施, 我们将认真落实整改措施, 并以此为契机, 从基础开始着手, 公司董事、监事和高级管理人员加强学习证券法律、法规, 不断夯实管理基础, 在监管部门及广大社会投资者的帮助下, 力争取得实效, 使公司的治理结构逐步转型到高效、规范、科学的治理机制, 切实维护公司及全体股东合法利益, 实现公司的可持续发展。

2. 报告期内公司治理基本情况

公司严格按照《公司法》、《证券法》和中国证监会有关法律法规的要求, 不断完善公司法人治理结构, 建立现代企业制度, 规范公司运作。具体情况如下:

- (1) 关于股东和股东大会: 公司能够确保所有股东, 特别是中小股东享有平等地位, 确保所有股东能够充分行使自己的权利; 公司能够严格按照《上市公司股东大会规则》的要求召集、召开股东大会。
- (2) 关于控股股东和上市公司: 控股股东行为规范, 没有超越股东大会直接或间接干预公司的决策和经营活动。
- (3) 关于董事和董事会: 公司严格按照公司《章程》规定的董事选聘程序选举董事; 公司董事会的人数和人员构成符合法律、法规的要求; 各位董事能够以认真负责的态度出席董事会和股东大会, 能够积极参加有关培训, 熟悉有关法律法规, 了解作为董事的权利、义务和责任。经 2004 年度第一次临时股东大会审议通过, 董事会已成立了审计委员会。经 2005 年度股东大会审议通过, 董事会已成立了提名、薪酬与考核委员会和董事会战略委员会。
- (4) 关于监事和监事会: 公司监事会的人数和人员构成符合法律、法规的要求; 公司监事能够认真履行自己的职责, 能够本着对股东负责的精神, 对公司财务以及公司董事、公司经理和其他高级管理人员履行职责的合法合规性进行监督。
- (5) 关于利益相关者: 公司能够充分尊重和维护银行及其他债权人、职工、消费者等其他利益相关者的合法权益, 共同推动公司持续、健康的发展。
- (6) 关于信息披露与透明度: 公司指定董事会秘书负责信息披露工作, 指定董事长及相关董事接待股东来访和咨询; 公司能够严格按照法律、法规和公司《章程》的规定, 真实、准确、完整、及时地披露有关信息, 并确保所有股东有平等的机会获得信息。

公司自成立以来, 一贯严格按照《公司法》等有关法律法规的要求规范运作, 并将一如既往地根据《上市公司治理准则》的相关要求规范运作, 努力切实维护股东和利益相关者的利益。

3. 存在的公司治理非规范情况

因为我公司的大股东中国南山开发(集团)股份有限公司(“中国南山集团”)持有我公司 57.51% 的股份, 按照《企业会计准则第三十三号——合并财务报表》的规定要合并我公司的财务报表, 故此中国南山集团要求我公司财务部每月 10 号左右向其报送月度财务报表以供其编制合并报表所用。

公司于 2007 年 4 月 17 日第五届董事会第五次会议审议通过《关于每月向大股东提供财务报表的报告》，同意我公司财务部每月向中国南山集团提供月度财务报表。公司已于 2007 年 8 月 25 日在《深圳赤湾港航股份有限公司 2007 年公司治理自查报告和整改计划》中披露向大股东报送财务报表的相关情况。公司自 2007 年 9 月至今按深圳证监局要求在每月 10 日前及时向其报送了“公司向大股东、实际控制人提供未公开信息情况表”，其中包括有关信息的知情人员名单及相关情况等。上述情况不影响公司的独立性。今后公司将根据监管机构的要求，适时提供相关信息。

4. 独立董事履行职责情况

本公司共有 3 名独立董事，占董事会成员总数的三分之一，符合《关于在上市公司建立独立董事制度的指导意见》的要求。报告期内，本公司独立董事出席董事会情况详见本报告四.6。

报告期内，公司全体独立董事对历次董事会会议审议的议案以及公司其他事项均积极参与讨论，提出建设性修改意见并被采纳，对公司发生的凡需要独立董事发表意见的如关联交易等相关重大事项均进行了认真的审核，并按相关规定发表了书面的独立董事意见。独立董事能够自觉履行其职责，积极了解公司运作情况，积极维护中小股东的权益，对董事会的科学决策起到了重要的作用。

5. 公司独立于控股股东情况

公司具有独立完整的业务及自主经营能力，公司与控股股东在人员、资产、财务、机构和业务方面做到“五独立”。具体情况如下：

人员分开方面：本公司已实现人员独立，无高级管理人员在本公司和控股股东单位双重任职情况；无财务人员在关联公司兼职情况。

资产完整方面：本公司拥有独立的资产和独立的企业运作系统；控股股东作为入股上市公司的资产（包括土地使用权、房产、大型设备等固定资产），在一九九二年下半年进行股份制改造时，已经资产评估折为股本，由本公司全权拥有、独立使用和处置。

财务分开方面：本公司已设立了独立的财务部门，建立独立的财务核算体系；具有规范、独立的财务会计制度和对各子公司的财务管理制度；在银行有独立的帐户，未与控股股东共用一个银行帐户，一直独立依法纳税。

机构分开方面：本公司的劳动、人事及工资管理完全独立。

业务分开方面：控股股东已将有关港航业务全部交由本公司经营，未再从事与本公司相同的业务，不存在同业竞争。

6. 内部控制的自我评价

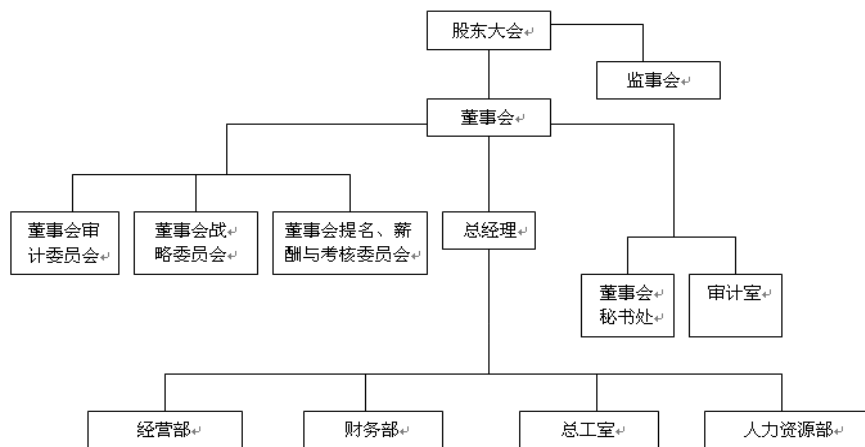
(1) 公司内部控制综述

报告期内，根据《公司法》、财政部、证监会等部门联合发布的《企业内部控制基本规范》和《深圳证券交易所上市公司内部控制指引》的要求，公司结合自身实际特点，以完善加强公司内部控制为重点，全面落实了公司内部控制制度的建立健全、贯彻实施及有效监督。

1) 公司内部控制的组织架构

股东大会是公司的最高权力机构，依法行使决定公司经营方针、投资计划，审议年度财务决算、利润分配等重大事项的职权。董事会对股东大会负责，确保落实股东大会决议，在职权范围内对公司进行管理。董事会下设董事会审计委员会、董事会战略委员会和董事会提名、薪酬与考核委员会，审计委员会负责公司内、外部审计的沟通、监督和指导工作，战略委员会负责对公司长期发展战略和重大投资决策进行研究并提出建议，提名、薪酬与考核委员会负责制定公司经理人员的考核标准并进行考核，提出薪酬政策与方案。监事会是公司依法设立的常设监督机构，对公司内部控制活动进行监督。

结合公司经营管理需要，公司设立相关职能部门，履行财务、经营、工程、人力资源与行政等职能。



2) 按照《公司法》、《证券法》、《上市公司治理准则》及中国证监会相关法律法规的要求，公司建立了以公司《章程》为总则、各专门内控制度为基础的公司内部控制体系。

- 公司建立了与公司治理相关的《股东大会议事规则》、《董事会议事规则》、《独立董事工作制度》、《董事会审计委员会工作细则》、《董事会提名、薪酬与考核委员会工作细则》、《董事会战略委员会工作细则》、《监事会议事规则》和《总经理工作细则》等相关制度。
 - 为保证公司的规范运作、经营管理目标的实现以及业务的健康开展，公司建立了涉及财务管理、工程审批、法律事务等与各职能部门相关的规章制度。包括：《内部控制制度》、《信息披露管理制度》、《关联交易决策制度》、《募集资金管理制度》、《内部审计制度》和《对外投资管理制度》等制度。
- 3) 公司配备内部审计工作人员两名。在公司董事会及其审计委员会的领导下，独立承担监督检查内部控制制度的执行情况、评价内控的科学性和完善性，并及时提出完善内部控制的建议。

4) 2008年公司建立和完善内部控制所进行的重要活动、工作及成效

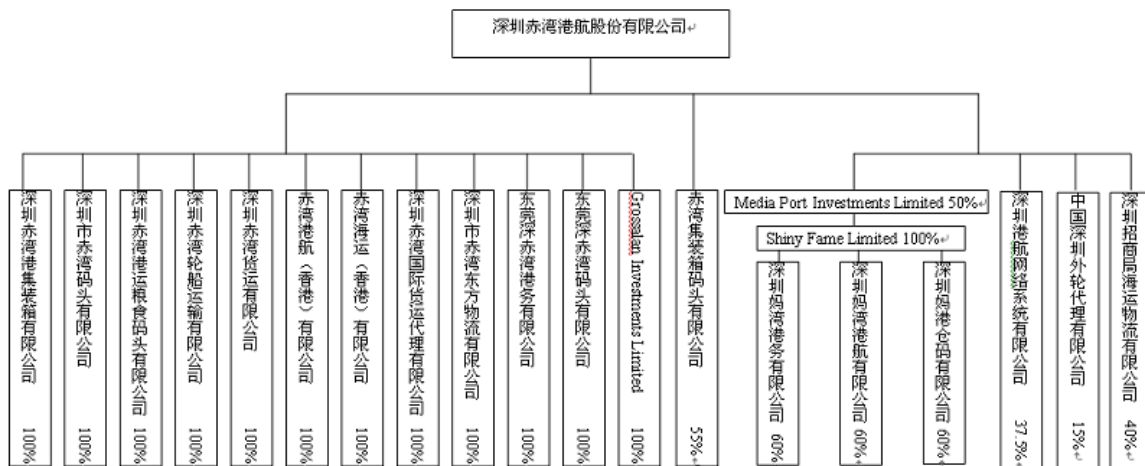
报告期内，公司除了在巩固2007年公司治理专项活动成果的基础上，继续深入开展公司治理专项活动外，不断建立健全相关内控制度，保证了公司健康、稳定发展。根据《公司法》、《证券法》、公司《章程》的相关规定，于2008年4月8日，经公司第五届董事会第七次会议审议通过了《对外投资管理制度》和《内部审计制度》，于2008年5月29日，经公司2007年度股东大会审议通过了《关联交易决策制度》和《募集资金管理制度》。

5) 内部控制情况总体评价

公司已经建立起的内部控制体系符合《深圳证券交易所上市公司内部控制指引》和相关监管部门的要求，无内部控制重大缺陷。公司对子公司、关联交易、对外担保、募集资金使用、重大投资、信息披露等方面的内部控制已经建立健全了专门制度，保证了公司的正常经营管理。

(2) 公司内部控制重点活动

1) 公司控股子公司控制结构及持股比例图



2) 公司控股子公司的内部控制情况

根据公司《内部控制制度》的规定，公司对全资及控股子公司实行扁平化管理，公司直属职能部门对全资及控股子公司的对口部门进行专业指导、监督及支持，明确要求全资及控股子公司在经营计划、风险管理等事项上，严格履行审批程序。各控股子公司建立了重大事项审议程序，及时向分管领导报告重大事项，并将可能对公司股票及其衍生品交易价格产生影响的信息报送董事会秘书。公司不定期召开例会，决策全资及控股子公司的重大经营管理事项，并每季度对全资及控股子公司进行绩效考核。对照《深圳证券交易所上市公司内部控制指引》的有关规定，公司对全资及控股子公司的管理控制严格、充分、有效，未有违反该指引和公司《内部控制制度》的情形发生。

3) 关联交易的内部控制情况

公司建立健全了《关联交易决策制度》，对公司关联交易的原则、关联人和关联关系、关联交易的决策程序、披露程序等作了详尽的规定。公司每年年初根据公司发

展的形势向董事会提交“关于本年度日常关联交易的报告”。公司每年发生的关联交易严格依照《关联交易决策制度》的规定执行，事前经独立董事审核、认可并提交董事会和/或股东大会审议批准，关联董事/股东严格遵守回避制度。对照《深圳证券交易所上市公司内部控制指引》的有关规定，公司对关联交易的内部控制严格、充分、有效，未有违反该指引和公司《内部控制制度》的情形发生。

4) 对外担保的内部控制情况

公司《章程》里规定了公司的对外担保权限和履程序。报告期内，公司无对外担保事项，只对控股子公司赤湾集装箱码头有限公司和全资子公司赤湾港航（香港）有限公司的银行贷款提供了担保。对照《深圳证券交易所上市公司内部控制指引》的有关规定，公司对对外担保的内部控制严格、充分、有效，未有违反该指引和公司《内部控制制度》的情形发生。

5) 募集资金使用的内部控制情况

公司建立健全了《募集资金使用管理制度》，对募集资金的管理、使用、信息披露等作了明确规定。报告期内，公司无募集资金使用情况。对照《深圳证券交易所上市公司内部控制指引》的有关规定，公司对募集资金使用的内部控制严格、充分、有效，未有违反该指引和公司《内部控制制度》的情形发生。

6) 重大投资的内部控制情况

公司建立健全了《对外投资管理制度》，对公司投资的基本原则、投资的审批权限及审议批准程序、投资事项研究评估等作了明确规定。对照《深圳证券交易所上市公司内部控制指引》的有关规定，公司对重大投资的内部控制严格、充分、有效，未有违反该指引和公司《内部控制制度》的情形发生。

7) 信息披露的内部控制情况

公司建立健全了《信息披露管理制度》，对公司公开信息披露进行全程、有效的控制，确保公司信息能及时、准确、完整、公平地对外披露。对照《深圳证券交易所上市公司内部控制指引》的有关规定，公司对信息披露的内部控制严格、充分、有效，未有违反该指引和公司《内部控制制度》的情形发生。

(3) 重点控制活动中的问题及整改计划

- 1) 报告期内，公司内部控制重点活动未发现重大及主要缺陷。
- 2) 报告期内，公司未受到中国证监会、深圳证券交易所对公司及相关人员就内控问题做出的公开谴责。

7. 高管的绩效考评及激励机制（详见本报告四. 4. (3)）。

六、股东大会情况简介

本年度共召开 1 次股东大会，即 2007 年度股东大会。会议于 2008 年 5 月 29 日上午在深圳市赤湾石油大厦十六楼召开。相关会议通知于 2008 年 4 月 26 日刊载于《证券时报》和《大公报》（公告编号：2008-014 号），相关会议决议的公告于 2008 年 5 月 30 日刊载于《证券时报》和《大公报》（公告编号：2008-023 号）。

七、董事会报告

1. 报告期内公司经营情况的回顾

(1) 报告期内的总体经营情况

本公司主营业务为集装箱和散杂货的港口装卸、仓储、运输及其它配套服务。

2008 年，受国内外经济形势变化，特别是 9 月份全球性金融危机爆发、外贸进出口骤然减速的影响，全国沿海各主要港口表现为前高后低的走势，珠三角地区因较高的外向型经济特点，其港口集装箱业务前高后低的表现尤为突出。

报告期内，本公司前三季度集装箱业务依然保持平稳增长，第四季度，受金融海啸冲击，欧美航线业务受到较大影响，本公司集装箱吞吐量有较大幅度下滑，完成 120 万 TEU，比第三季度减少 46.8 万 TEU，季度环比下降 28.1%。但全年仍完成集装箱吞吐量 591.3 万 TEU，仅比 2007 年减少 1.5%，占深圳港集装箱码头业务 27.6% 的市场份额，同比下降 0.9 个百分点；其中赤湾港区完成 418.8 万 TEU，比 2007 年减少 3.9%。

散杂货业务，继续保持了粮食、化肥两大主要货种在周边港区的优势地位，且未受到金融危机的直接冲击，全年完成散杂货吞吐量 775.6 万吨，比 2007 年增长 9.8%，在深圳三个主要散杂货码头中的市场份额提高到 23.4%，比 2007 年提高 2.1 个百分点。

报告期内，本公司共完成货物吞吐量 6158.0 万吨，创历史新高，比 2007 年增长 4.5%，占深圳港货物吞吐量的 29.2%。

近三年主要业务量指标完成情况如下表：

主要业务指标	2008 年	2007 年	2006 年
港口货物吞吐量（万吨）	6158	5894	5319
其中：集装箱吞吐量（万 TEU）	591.3	600.3	526.2
赤湾港区	418.8	435.9	427.3
妈湾项目公司	172.5	164.4	98.9
散杂货吞吐量（万吨）	775.6	706	752
公路集装箱运输周转量（万 TEU.km）	654	597	540
港区拖车作业时（万小时）	170.0	189.3	150.9
港作拖轮收费时（小时）	32781	32313	31856

营业收入、营业利润、归属于上市公司股东的净利润同比变动情况表（单位：人民币）

项目	2008 年	2007 年	同比增减%
营业收入	1,914,007,717	2,003,562,530	-4.47%
营业利润	1,026,439,685	1,045,573,041	-1.83%
归属于上市公司股东的净利润	642,891,604	663,872,167	-3.16%

本报告期内主营业务结构和利润的构成无重大变化。

营业收入比上年同期减少 4.47%，主要是因为集装箱吞吐量下降所致；营业利润和归属于上市公司股东的净利润分别减少 1.83% 和 3.16%，低于业务量及收入的降幅，主要是财务费用降幅较大。

(2) 公司主营业务及其经营状况

1) 营业收入和营业利润构成情况 (单位: 人民币元)

主营业务	所属行业	营业收入	比例 %	营业利润	比例 %
装卸业务	港口装卸	1,746,381,871	88.75	891,559,365	86.86
陆路运输业务	运输	134,970,440	6.86	19,101,784	1.86
拖轮服务	水运辅助	77,607,144	3.94	33,339,060	3.25
代理及其他业务	代理	8,880,834	0.45	(5,268,176)	-0.51
小计		1,967,840,289	100	938,732,033	91.46
各业务分部间互相抵消		(53,832,572)			
合计		1,914,007,717		938,732,033	91.46

2) 占营业收入及营业利润总额 10% 以上的主要业务有关指标 (单位: 人民币元)

业务	营业收入	营业成本	营业利润率 (%)	营业收入比上年同期增减 (%)	营业成本比上年同期增减 (%)	营业利润率比上年同期增减 (%)
港口装卸业务	1,746,381,871	736,901,259	57.80%	-5.41%	3.05%	-3.47%

(3) 主要客户情况

公司前五名客户销售额 (营业收入) 合计为 1,276,869,263 元, 占本集团营业收入 67%

(4) 报告期内的财务状况

1) 资产构成同比发生的重大变动及原因

	2008 年末占总资产比重	2007 年末占总资产比重	同比变动
货币资金	12.45%	14.32%	-1.87%
短期借款	16.10%	22.38%	-6.28%
盈余公积	6.89%	20.05%	-13.16%
未分配利润	31.52%	12.46%	19.06%

变动原因:

货币资金减少的主要原因是归还借款;

短期借款减少的主要原因是归还拟建项目借款及调整贷款结构以长期借款归还短期借款;

盈余公积减少的主要原因是盈余公积补亏;

未分配利润增加的主要原因是盈余公积补亏及本年利润的增加。

2) 主要资产采用的计量模式

公司资产除可供出售金融资产和套期工具采用公允价值计量模式外，其他均采用成本模式。

项目名称	期初余额	期末金额	报告期变动	对归属于上市公司股东的当期净利润影响金额	对归属于上市公司股东的股东权益影响金额
套期工具(a)	39,459,166	-	(39,459,166)	48,188,600	(20,187,704)
可供出售金融资产(b)	10,520,000	5,440,000	(5,080,000)	-	(4,252,000)
合计	49,979,166	5,440,000	(44,539,166)	48,188,600	(24,439,704)

(a) 套期工具为本公司之子公司赤集公司为规避外汇风险于 2007 年与中国银行深圳分行蛇口支行签署的《远期结汇总协议》及中行受理的 2007 年 9 月至 2008 年 8 月择期交易的《远期结汇申请书》，根据中国银行蛇口支行于 2007 年最后一个交易日的市场报价确认该协议的公允价值为 39,459,166 元。截至 2008 年 12 月 31 日止，该协议已执行完毕，原计入“资本公积—其他资本公积”的累积公允价值变动已全数于本年度转入当期损益。

(b) 可供出售金融资产为本公司持有的江苏宁沪高速公路股份有限公司之 1,000,000 企业法人流通股。于 2008 年 12 月 31 日，根据上海证券交易所 2008 年最后一个交易日收盘价，本公司持有的宁沪高速股票公允价值为 5,440,000 元。

3) 财务数据同比重大变动及原因

	2008 年	2007 年	同比变动
财务费用	(58,897,693)	28,367,266	-307.63%
资产减值损失	3,295,627	60,937,679	-94.59%
所得税	88,687,879	50,267,237	76.43%

变动原因：

财务费用减少的主要原因是因使用套期工具和外币贷款有效规避了人民币升值风险，汇兑净收益比 07 年增加 7,460 万元；

资产减值减少的主要原因是 2007 年赤湾港区部分散杂货业务资产计提了减值准备，08 年度无；

所得税增加的主要原因是本期税率提升。

4) 现金流量构成情况:

	2008 年	2007 年	同比变动
经营活动产生的现金流量净额	1,090,354,989	1,197,492,986	-8.95%
投资活动产生的现金流量净额	-56,635,797	-428,609,285	-86.79%
筹资活动产生的现金流量净额	-1,164,322,742	-152,753,394	662.22%
汇率变动对现金及现金等价物的影响	-9,508,074	-3,065,644	210.15%
现金及现金等价物净增加额	-140,111,624	613,064,663	-122.85%

重大变动原因:

投资活动产生的现金流量净额减少的主要原因是 08 年度收到的投资分红现金增加、处置无形资产收回的现金增加，而投资活动现金流支出有所减少；

筹资活动产生的现金流量净额减少的主要原因是归还借款金额增加。

5) 报告期内公司经营活动产生的现金流量与报告期净利润的差异

	2008 年度
净利润	944,409,177
加：资产减值准备	3,295,627
固定资产折旧	180,461,767
投资性房地产折旧/摊销	894,818
无形资产摊销	39,228,644
长期待摊费用摊销	4,086,509
处置固定资产、无形资产和其他长期资产的损失/(收益)	(5,998,539)
固定资产报废损失	1,251,472
财务费用	(28,456,996)
投资收益	(90,597,044)
递延所得税资产增加	(3,959,469)
存货的增加	(3,280,066)
经营性应收项目的减少/(增加)	60,932,057
经营性应付项目的增加/(减少)	(11,912,968)
经营活动产生的现金流量净额	<u>1,090,354,989</u>

(5) 与公允价值计量相关的项目

单位：（人民币）万元

项目	期初金额	本期公允价值变动损益	计入权益的累计公允价值变动	本期计提的减值	期末金额
金融资产：					
其中：1.以公允价值计量且其变动计入当期损益的金融资产					
其中：衍生金融资产					
2.可供出售金融资产	1,052.00		(425.20)		544.00
套期工具	3,945.92		(2,018.77)		-
金融资产小计	4,997.92		(2,443.97)		544.00
金融负债					
投资性房地产					
生产性生物资产					
合计	4,997.92		(2,443.97)		544.00

(6) 持有外币金融资产、金融负债情况

单位：（人民币）万元

项目	期初金额	本期公允价值变动损益	计入权益的累计公允价值变动	本期计提的减值	期末金额
金融资产：					
其中：1.以公允价值计量且其变动计入当期损益的金融资产					
其中：衍生金融资产					
2.贷款和应收款	33,872.74				18,790.27
3.可供出售金融资产					
4.持有至到期投资					
金融资产小计	33,872.74				18,790.27
金融负债	129,473.88				123,513.60

(7) 主要控股公司及参股公司的经营情况及业绩

1) 赤湾集装箱码头有限公司

本公司直接和间接持有该公司 55%的股权。该公司主营集装箱装卸业务，以挂靠国际集装箱班轮航线为主，注册资本 9530 万美元。报告期内完成集装箱吞吐量 350.5 万 TEU，比 2007 年减少 2.6%。报告期末资产总额 2,790,427,420 元，净资产 1,271,984,604 元。

2) 深圳赤湾港集装箱有限公司

本公司直接和间接持有该公司 100%的股权。该公司主营集装箱装卸业务，主要从事外贸集装箱驳船中转、中小型外贸集装箱班轮装卸业务，注册资本 10820 万元。报告期内完成集装箱吞吐量 41.6 万 TEU，比 2007 年减少 14.4%。报告期末资产总额 441,852,321 元，净资产 319,676,855 元。

3) 港务本部

为本公司直属的非法人独立核算单位，主要从事以进口化肥为主的散杂货装卸仓储业务。报告期内完成货物吞吐量 228 万吨，比上期下降 32.9%，其中完成散杂货吞吐量 175 万吨，完成集装箱空箱吞吐量 26.7 万 TEU。报告期末资产总额 315,980,202 元，净资产 293,593,722 元。

4) 深圳市赤湾码头有限公司

本公司直接和间接持有该公司 100% 的股权。该公司主要从事粮食的装卸、储存业务，注册资本 5000 万元。报告期内完成货物吞吐量 601 万吨，比上期增长 42.8%。报告期末资产总额 128,163,938 元，净资产 126,810,380 元。

5) 深圳赤湾港运粮食码头有限公司

本公司直接和间接持有该公司 100% 的股权。该公司主要从事粮食装卸、仓储、灌包作业，为深圳赤湾码头有限公司装卸、储存粮食提供配套服务，注册资本 4500 万元。报告期内完成货物堆存 3589 万吨天，比上期增长 21.5%，报告期末资产总额 41,379,493 元，净资产 31,877,712 元。

6) 赤湾港航（香港）有限公司

该公司为本公司在香港注册的全资子公司，注册资本 100 万港元，是一间投资控股公司，报告期末资产总额 837,445,789 元，净资产 602,889,878 元。该公司持有的子公司如下：

公司名称	赤湾港航（香港）股份有限公司持股比例	本公司持股比例
赤湾集装箱码头有限公司	4%	51%
深圳赤湾港集装箱有限公司	40%	60%
深圳赤湾货运有限公司	25%	75%
深圳赤湾轮船有限公司	40%	60%
深圳赤湾港运粮食码头有限公司	25%	75%
赤湾海运（香港）有限公司	100%	0
Media Port Investments Limited	50%	0
东莞深赤湾港务有限公司	75%	25%
东莞深赤湾码头有限公司	75%	25%

经深圳证券交易所批准，公司将上述主要控股子公司 2008 年营业收入、营业利润和净利润数据以合并的方式进行披露。上述六家公司 2008 年营业收入 1,898,953,142 元、营业利润 1,095,362,781 元和归属于上市公司股东的净利润 718,502,273 元。

7) 深圳赤湾货运有限公司

本公司直接和间接持有该公司 100% 的股权。该公司主要从事港区集装箱拖车服务和陆路运输服务，注册资本 1500 万元。报告期内完成港区拖车作业时 170.0 万小时，比上期减少 10.2%，完成公路集装箱运输周转量 654 万 TEU.km，比上期增长 9.5%。报告期末资产总额 95,133,349 元，净资产 46,439,311 元、营业收入 134,970,440 元、营业利润 19,101,784 元和净利润 14,112,999 元。

8) 深圳赤湾轮船运输有限公司

本公司直接和间接持有该公司 100% 的股权。该公司专业从事港作拖轮服务，注册资本 600 万元。报告期内完成港作拖轮收费时 32781 小时，比上期增长 1.4%。报告期末资产总额 144,817,578 元，净资产 55,168,551 元、营业收入 77,607,144 元、营业利润 33,339,060 元和净利润 24,628,615 元。

(8) 报告期内的投资情况

1) 募集资金使用情况

报告期内本公司没有募集资金，最近一次募集的资金已于 1996 年底使用完毕。

2) 非募集资金使用情况

报告期内完成投资 30,454 万元，比上一年减少 13,275 万元，同比下降 30.4%。其中：

- 赤湾港区完成投资 11,425 万元，5000 马力拖轮在 2008 年 8 月份建造完工交付运营；
- 东莞麻涌项目完成投资 15,029 万元，受多种因素影响，项目建设落后于预期进度；
- 向持股 40% 的深圳招商局海运物流有限公司增资 4000 万元。

2. 对公司未来发展的展望

(1) 公司所处行业发展趋势与竞争格局

2009 年，受全球经济放缓、国内外需求萎缩以及国际贸易保护主义等不利因素影响，我国外贸进出口增速将进一步回落，甚至出现负增长，我国港口集装箱业务在此期间内将受到影响。同时由于宏观经济景气度下行，影响到国内的消费与投资，金属矿石、煤炭、钢铁等大宗散杂货的运输需求也将减弱，我国港口行业整体上将进入低增长周期。

深圳港口以外贸为主的集装箱业务结构，对外需变化尤为敏感，在集装箱业务量预期下行的情况下，集装箱码头市场竞争加剧，同时各班轮公司的经营困难也将从客户方面给港口经营造成压力，稳定港口费率难度加大。

深圳西部三港按各自优势形成的散杂货业务分工格局基本稳定。珠三角粮食海运进口总量预期保持相对稳定水平。但周边主要散杂货码头矿石、钢材吞吐量的急剧下滑，将对本公司的粮食、化肥业务带来潜在的竞争压力。

(2) 2009 年度经营计划

持续提升公司各项业务的核心竞争能力，优化业务结构，稳健经营，加强内部成本控制，关注国家宏观经济政策对公司经营环境的影响，采取有效措施积极应对金融危机的不利影响，加快推进节能降耗，力争保持稳定的经营业绩。

集装箱业务：优化作业流程，推进技术创新，持续提高服务保障水平；把握设立西部保税港区的政策机遇，整合市场和公司内部各种资源，加大市场开发力度，开发和完善电子服务平台系统，为客户提供增值服务，稳定客户关系及市场份额，继续保持良好的效益回报。

散杂货业务：继续做好化肥和粮食业务，维护良好的客户关系，保持散杂货业务的基本稳定，稳步推进东莞麻涌港区一期工程，计划 2009 年内完工，做好化肥业务转移工作，培育麻涌港区成为新的化肥集散中心。

配套业务：继续做好货运拖车服务与港作拖轮业务，稳健经营驳船业务，发挥支持、保障作用，为码头业务提供安全、优质、高效的配套服务。

(3) 2009 年度资金需求及使用计划

为实现未来的发展战略和经营目标，公司 2009 年计划完成资本性支出 7.6 亿元。其中，赤湾港区计划完成固定资产投资 1 亿元；东莞麻涌项目计划完成投资 6.6 亿元。以上资本性支出所需资金主要来源于公司自身经营取得的现金净流入及银行借款。

3. 董事会日常工作

(1) 董事会会议情况及决议内容

本年度董事会共召开 13 次会议，其中 3 次定期会议，10 次临时会议。会议情况如下：

- 1) 2008 年 3 月 11 日以通讯表决的方式召开第五届董事会 2008 年度第一次临时会议，会议决议的公告于 2008 年 3 月 14 日刊载于《证券时报》及《大公报》（公告编号：2008-005 号）。
- 2) 2008 年 4 月 8 日召开第五届董事会第七次会议，会议决议的公告于 2008 年 4 月 10 日刊载于《证券时报》及《大公报》（公告编号：2008-007 号）。
- 3) 2008 年 4 月 25 日以通讯表决的方式召开第五届董事会 2008 年度第二次临时会议，会议决议的公告于 2008 年 4 月 26 日刊载于《证券时报》及《大公报》（公告编号：2008-011 号）。
- 4) 2008 年 5 月 12 日以通讯表决的方式召开第五届董事会 2008 年度第三次临时会议，会议决议的公告于 2008 年 5 月 14 日刊载于《证券时报》及《大公报》（公告编号：2008-019 号）。
- 5) 2008 年 5 月 20 日以通讯表决的方式召开第五届董事会 2008 年度第四次临时会议，会议决议的公告于 2008 年 5 月 22 日刊载于《证券时报》及《大公报》（公告编号：2008-021 号）。
- 6) 2008 年 5 月 29 日召开第六届董事会第一次会议，会议决议的公告于 2008 年 5 月 30 日刊载于《证券时报》及《大公报》（公告编号：2008-024 号）。
- 7) 2008 年 6 月 25 日以通讯表决的方式召开第六届董事会 2008 年度第一次临时会

议，审议并全票通过如下议案：

- 《关于向南洋商业银行申请贷款的报告》，同意本公司向南洋商业银行（中国）有限公司深圳分行申请贷款额度港币壹亿伍仟万元整（HKD150,000,000.00）。
 - 《关于为控股子公司赤湾集装箱码头有限公司的贷款提供担保的报告》，会议决议的公告于 2008 年 6 月 26 日刊载于《证券时报》及《大公报》（公告编号：2008-028 号）。
 - 《关于向深圳平安银行福星支行申请综合授信额度的报告》，同意本公司向深圳平安银行福星支行申请综合授信额度人民币叁亿元整，期限一年。
 - 《关于签署妈湾 8#泊位土地争议仲裁和解协议的报告》，同意本公司与深圳妈港仓码有限公司就妈湾 8#泊位土地转让事宜签署仲裁和解协议。
- 8) 2008 年 7 月 17 日以通讯表决的方式召开第六届董事会 2008 年度第二次临时会议，会议决议的公告于 2008 年 7 月 19 日刊载于《证券时报》及《大公报》（公告编号：2008-032 号）。
- 9) 2008 年 8 月 28 日召开第六届董事会第二次会议，会议决议的公告于 2008 年 8 月 30 日刊载于《证券时报》及《大公报》（公告编号：2008-035 号）。
- 10) 2008 年 10 月 29 日以通讯表决的方式召开第六届董事会 2008 年度第三次临时会议，审议并全票通过公司《2008 年度第三季度报告》，相关报告公告于 2008 年 10 月 31 日刊载于《证券时报》及《大公报》（公告编号：2008-038 号）。
- 11) 2008 年 11 月 11 日以通讯表决的方式召开第六届董事会 2008 年度第四次临时会议。全票通过《关于签署海铁联运项目服务协议的报告》。
- 12) 2008 年 11 月 28 日以通讯表决的方式召开第六届董事会 2008 年度第五次临时会议，会议决议的公告于 2008 年 11 月 29 日刊载于《证券时报》及《大公报》（公告编号：2008-040 号）。
- 13) 2008 年 12 月 31 日以通讯表决的方式召开第六届董事会 2008 年度第六次临时会议。全票通过《关于与山东省烟台海运公司的应收账款余额计提全额坏账准备的报告》，同意在 2008 年度将本公司下属部分子公司与山东省烟台海运公司的应收账款余额提取全额坏账准备。

(2) 董事会对股东大会决议的执行情况

本公司 2008 年 5 月 29 日召开的 2007 年度股东大会审议通过了《2007 年度利润分配及分红派息报告》，即以 2007 年末总股本 644,763,730 股为基数，每十股派发现金股利 6.78 元（含税），共计 437,149,808.94 元。

公司董事会于 2008 年 7 月 17 日在《证券时报》和《大公报》上刊登了公司 2007 年度分红派息实施公告，并于 2008 年 7 月 25 日和 7 月 29 日分别实施完毕 A、B 股的派息工作。

(3) 审计委员会履职情况

本年度审计委员会共召开 4 次会议，其中 3 次为现场会议，1 次为电话会议，本届审计委员会共召开 2 次现场会议，具体情况如下：

- 1) 第五届董事会审计委员会 2008 年度第一次临时会议于 2008 年 1 月 29 日上午九时以电话会议的方式召开，各委员们听取了普华永道中天会计师事务所 2007 年度深赤湾审计工作相关汇报。
- 2) 第五届董事会审计委员会 2008 年度第一次会议于 2008 年 3 月 20 日上午八点三十分在深圳赤湾石油大厦十三楼第一会议室召开，审议并通过如下议案：
 - 审议并通过《公司 2007 年度财务报告》，并提请公司董事会审议；
 - 审议并通过《普华永道中天会计师事务所 2007 年度深赤湾审计工作的总结报告》，并将该报告提交董事会；
 - 审议并通过《关于聘请公司 2008 年度会计师事务所的报告》，审计委员会提议继续聘请普华永道中天会计师事务所为本公司 2008 年度会计师事务所，并提请公司董事会审议；
 - 审议并通过《关于建立〈内部审计制度〉的报告》，并提请公司董事会审议；
 - 审议并通过《关于公司 2008 年度内部审计工作计划》。
- 3) 第六届董事会审计委员会 2008 年度第一次会议于 2008 年 8 月 28 日上午九时在深圳赤湾石油大厦十三楼第一会议室召开，审议并通过《公司 2008 年半年度财务报告》。
- 4) 第六届董事会审计委员会 2008 年度第一次临时会议于 2008 年 12 月 23 日晚六时在深圳华安国际大酒店会议室召开，各委员们听取了普华永道中天会计师事务所 2008 年度深赤湾审计工作的相关汇报。

按照中国证监会《关于做好上市公司 2007 年度报告及相关工作的通知》和《公开发行证券的公司信息披露内容与格式准则第 2 号〈年度报告的内容与格式〉》（2007 年修订）的有关要求，报告期内公司审计委员会全程关注公司 2007 年度财务会计报表的审计工作，具体履职情况如下：

- 1) 在会计师进场前，审计委员会与会计师事务所主审会计师协商，确定该年度财务报告审计工作的时间安排。
- 2) 对公司 2007 年度财务会计报表发表两次审阅意见

报告期内，按照证监会有关规定要求，审计委员会对 2007 年度公司财务会计报表发表了两次审阅意见。

在年审注册会计师进场前，审计委员会审阅了公司编制的财务会计报表并发表如下意见：公司严格遵守了相关法律、法规和公司章程，公司财务会计报表纳入合并范围的单位和报表内容完整，报表合并基础准确，公司提交的财务会计报表信息客观、全面、真实。公司会计政策选用恰当，会计估计合理，暂时未发现有重大错误、漏报情况。基于本次财务报表的审阅时间距离审计报告日尚有一段期间，提请公司财务部重点关注并严格按照新企业会计准则处理好资产负债表日期后事项，以保证财务报表的公允性、真实性及完整性。

在年审注册会计师出具初步审计意见后，审计委员会再次审阅公司财务会计报表并发表如下意见：公司严格按照新企业会计准则及公司有关财务制度的规定编制财务会计报表，财务会计报表编制流程合理规范，公允地反应了截止 2007 年 12 月 31 日

公司资产、负债、权益和经营成果，内容客观、完整。经普华永道中天会计师事务所有限公司初步审定的 2007 年度财务会计报表可提交公司第五届董事会第七次会议审议。

3) 对会计师事务所审计工作的督促情况

审计委员会已分别于 2008 年 2 月 22 日和 2008 年 3 月 7 日向普华永道中天会计师事务所有限公司出具业务联系函，督促该公司按时提供审计报告，以保证年度审计和信息披露工作按照预定的进度推进。

4) 对会计师事务所上年度审计工作的总结报告

在年审注册会计师进场审计期间，董事会审计委员会关注审计过程中发现的问题，督促会计师事务所在规定时限内完成编制工作，确保年度报告的真实、准确、完整。年审注册会计师于 2008 年 4 月 8 日出具了标准无保留意见结论的审计报告。审计委员会认为，年审注册会计师已严格按照中国注册会计师独立审计准则的规定执行了审计工作，审计时间充分，审计人员配置合理、执业能力胜任，出具的审计报表能够充分反应公司 2007 年 12 月 31 日的财务状况以及 2007 年度的经营成果和现金流量，出具的审计结论符合公司的实际情况。

报告期内，审计委员会高度关注公司内部控制检查监督部门的设置和人员到位情况等，要求审计部向审计委员会提交上年度工作报告和本年度工作计划，汇报公司内部控制制度的建立健全和执行情况，审计委员会从中了解内控制度的执行力和实施效果。在此基础上对下年度审计部及公司整个内部控制有关工作的完善提出意见，要求公司设立相关的责任追究制度以确保执行力度和效果。

(4) 提名、薪酬与考核委员会履职情况

2008 年 3 月 31 日，第五届董事会提名、薪酬与考核委员会就公司董事、监事和高级管理人员 2007 年度的薪酬进行审议，并出具了《关于公司董事、监事和高级管理人员 2007 年度薪酬的审核意见》。

2008 年 4 月 16 日，第五届董事会提名、薪酬与考核委员会就第六届董事会董事和独立董事候选人进行审议，并出具了《关于第六届董事会独立董事候选人的意见》和《关于第六届董事会董事候选人的意见》。

2008 年 5 月 29 日下午三点十五分，第六届董事会提名、薪酬与考核委员会在深圳市赤湾石油大厦十一楼第四会议室召开其 2008 年度第一次会议，审议并通过了《关于聘任公司总经理的报告》、《关于聘任公司副总经理的报告》、《关于聘任公司财务总监的报告》和《关于聘任公司董事会秘书的报告》等议案，同时出具了《关于第六届高级管理人员候选人的意见》，连同上述四项报告一并提交至随后召开的第六届董事会第一次会议审议。

(5) 战略委员会履职情况

报告期内，第六届董事会战略委员会召开了一次会议，即于 2008 年 8 月 28 日上午十一时在深圳市赤湾石油大厦十一楼第五会议室召开 2008 年度的第一次会议，会议审议并全票通过了《深圳赤湾港航股份有限公司 2008 年-2012 年五年业务发展规划》。

报告期内，委员会各委员还对事关公司中长期发展战略的多项投资方案和资产经营项目进行了研究并提出了建议。

4. 2008 年度利润分配及分红派息预案

本公司 2008 年度经普华永道中天会计师事务所有限公司审计之本年度母公司净利润为 449,036,125 元，累计可供分配利润为 514,467,212 元，

(1) 根据《公司法》和《公司章程》规定，按 2008 年度经审计的母公司净利润的 10% 提取法定盈余公积 44,903,613 元；

(2) 拟按 2008 年末总股本 644,763,730 股为基数，每十股派发现金股利 5.00 元（含税），共计 322,381,865 元；

经上述分配，母公司剩余未分配利润为 147,181,734 元。

以上分配预案需提请股东大会审议通过。

5. 公司前三年现金分红情况

单位：（人民币）元

	现金分红金额（含税）	合并报表中归属于母公司所有者的净利润	占合并报表中归属于母公司所有者的净利润的比率
2007 年	437,149,809	663,872,167	65.85%
2006 年	371,383,908	626,836,148	59.25%
2005 年	481,638,506	586,342,497	82.14%

八. 监事会报告

1. 本报告期内，监事会根据《公司法》和本公司《公司章程》的有关规定，严格履行监事会职责范围内的各项检查、监督的权限及职责，并委派代表列席董事会会议，参与公司重大问题的决策。公司监事会二〇〇八年度共召开六次会议。

(1) 本公司于 2008 年 4 月 8 日召开第五届监事会第七次会议，会议审议通过了《2007 年度监事会工作报告》和《2007 年年度报告及摘要》。

(2) 本公司于 2008 年 4 月 25 日召开第五届监事会 2008 年度第一次临时会议，会议审议通过了《2008 年第一季度报告》和《监事会换届选举的报告》。

(3) 本公司于 2008 年 5 月 29 日召开第六届监事会第一次会议，会议审议通过了《关于选举第六届监事会主席的报告》。

(4) 本公司于 2008 年 7 月 17 日召开第六届监事会 2008 年度第一次临时会议，会议审议通过了《关于大股东及其关联方占用本公司资金的自查总结报告》。

(5) 本公司于 2008 年 8 月 28 日召开第六届监事会第二次会议，会议审议通过了《2008 年半年度报告全文及 2008 年半年度报告摘要》。

(6) 本公司于 2008 年 10 月 29 日召开第六届监事会 2008 年度第二次临时会议，会议审议通过了《2008 年第三季度报告》。

2. 监事会并就下列事项发表独立意见:

- (1) 本报告期内, 监事会对公司的生产经营、决策管理等工作进行监督, 确认公司在上述活动中依法运作, 决策程序合法。公司建立了完善的内部控制制度。监事会对董事、总经理和其他高级管理人员执行公司职务的活动进行监督, 确认上述人员在公司日常经营和管理活动中, 无违反法律、法规、公司《章程》以及股东大会决议的行为, 无滥用职权、侵犯股东、公司以及公司员工利益的行为;
- (2) 本报告期内, 会计师事务所为本公司出具的无保留意见的财务审计报告客观、真实地反映了公司的财务状况和经营成果;
- (3) 本报告期内公司未募集资金。最近一次募集资金(一九九五年十二月增发 4000 万 B 股)已于一九九六年底使用完毕, 其实际投资项目、金额等均与承诺投入项目、金额一致;
- (4) 本报告期内, 本公司与关联方之间依照市场价格公平交易(关联交易情况详见财务报告附注), 关联交易未损害本公司利益。

九. 重要事项

1. 本年度公司无重大诉讼、仲裁事项。
2. 本年度公司无收购、出售资产及企业合并事项。
3. 本报告期内, 公司控股股东及其关联方无非经营性资金占用及偿还情况。普华永道中天会计师事务所出具了《关于深圳赤湾港航股份有限公司控股股东及其他关联方占用公司资金情况专项报告》, 报告详见公司信息披露的指定网站。
4. 持有其他上市公司股权情况

以前期间发生但持续到报告期的持有其他上市公司股权的情况如下:

证券代码	证券简称	初始投资金额	占该公司股权比例	期末账面值	报告期收益	报告期所有者权益变动	会计核算项目	股份来源
600377	宁沪高速	1, 120, 000	0. 02%	5, 440, 000	-	(4, 252, 000)	可供出售金融资产	通过股权分置改革获得流通权的法人股
400032	石化A3	3, 500, 000	0. 26%	382, 200	-	-	长期股权投资	法人股
400009	广建1	27, 500	0. 02%	17, 000	-	-	长期股权投资	法人股
合计		4, 647, 500		5, 839, 200		(4, 252, 000)		

5. 重大关联交易事项

- (1) 与日常经营相关的关联交易

1) 付土地使用费

本公司向关联方租赁堆场土地，租赁价格由双方协商确定，通过银行结算。2008 年应支付土地使用费明细资料如下：

	2008 年	2007 年
中国南山集团	45,016,097	33,574,399

因公司日常业务经营的需要，本公司港务本部与本公司直接间接持股 55% 的赤湾集装箱码头有限公司（CCT）每年向中国南山集团租用散杂货和集装箱的堆场土地。该项业务为公司之经常性业务，已在过去并将在今后持续发生。

交易价格为双方协商之公允市价，与 2008 年深圳西部港区的土地租用的租金大致相同。合同月租金分别为 3.5 元—12.5 元/平方米。租金按月进行支付，逾期则按每延长一天加收月租金总额千分之五的滞纳金。

上述交易占公司本期租赁堆场及办公土地费用的 61.25%，本报告期产生成本费用 4,502 万元。该项交易 2008 年预计全年发生 3700 万元，实际履行 121.67%。

2) 陆路运输业务收入

深圳妈湾港务有限公司与深圳妈港仓码有限公司（以下简称“妈湾公司”）均为公司的劳务承包服务客户，本公司为其提供的集装箱水平运输作业以及相关作业为公司之正常业务，已在过去并将在今后持续发生。

交易价格为双方协商之公允市价，与 2008 年深圳西部港区的劳务承包费用大致相同。劳务承包费按月进行支付。

报告期内，本公司与妈湾公司的上述关联交易符合合同规定，2008 年度明细资料如下

	2008 年	2007 年
妈湾公司	17,292,794	20,618,631

上述交易占公司本年陆路运输业务收入的 12.93%。该项交易 2008 年预计全年发生为 2700 万元，实际履行 64.05%。

(2) 公司与关联方债权、债务往来事项

1) 应收账款

	2008 年 12 月 31 日	2007 年 12 月 31 日
妈湾公司	1,046,835	1,318,892
南天油粕	972,527	1,436,270
深圳南海粮食工业有限公司	1,141,401	1,071,885
	<u>3,160,763</u>	<u>3,827,047</u>

公司为关联方提供陆路运输服务、装卸服务和租赁产生的经营性往来。占 2008 年末应收账款余额的 2.17%。

2) 长期应收款

	2008 年 12 月 31 日	2007 年 12 月 31 日
Media Port Investments Ltd.	184,039,141	195,834,378

公司在合营协议中规定的投资总额内对联营企业的股东投资。

3) 长期借款及一年内到期的长期借款

	2008 年 12 月 31 日	2007 年 12 月 31 日
一年内到期的长期借款		
中国南山集团	-	226,608,800
长期借款		
中国南山集团	-	-

公司 2008 年末向南山集团的借款为零。详见下文之本审计报告九.(4).(e)。

4) 应付账款

	2008 年 12 月 31 日	2007 年 12 月 31 日
深圳赤晓工程建设有限公司	-	7,312,396
中国南山集团	4,466,812	1,975,064
深圳海勤工程监理有限公司	986,807	1,308,356
	5,453,619	10,595,816

公司与关联方在租赁业务和接受工程建设、工程监理劳务中形成的对关联方的欠款。占 2008 年末应付账款 9.32%。

5) 其他应付款

	2008 年 12 月 31 日	2007 年 12 月 31 日
中国南山集团(a)	7,215	200,006,183
妈湾公司(b)	1,690,316	2,251,895
	1,697,531	202,258,078

(a)2007 年款项中 200,000,000 元为本公司 12 月 14 日向南山集团暂借的不计息款项，用于支付拟建项目的诚意金。已于 2008 年 1 月 9 日归还此款项；

(b)本公司与妈湾公司合作进行对外商务活动，因合作关系产生的共性费用，各方存在相互代垫、并按泊位数等合理分摊标准进行分摊的情况。在结算过程中产生互为代收代付款项，本公司与妈湾公司在与客户进行账款核对的基础上，确认与妈湾公司的代收代付款。

公司其他应付关联方款项占 2008 年末其他应付款余额的 1.62%。

(3) 其他重大关联交易

借款

	2008 年度	2007 年度
南山集团		
- 借入		159,188,000
- 归还	(226,608,800)	(18,728,000)

于 2008 年 3 月及 12 月，赤湾港航香港有限公司偿还 2007 年度向南山集团取得的长期借款计港币 242,000,000 元（折合人民币 226,608,800 元），2008 年度支付相关利息计 9,129,053 元，利率为 4.5%。

6. 重要合同及履行情况

- (1) 本报告期内，公司未发生重大托管、承包、租赁其他公司资产或其他公司重大托管、承包、租赁本公司资产的事项。
- (2) 报告期内，本公司无对外担保事项，只对控股子公司赤湾集装箱码头有限公司和全资子公司赤湾港航（香港）有限公司的银行贷款提供了担保。

被担保对象	担保金额 (万元)	担保期限	是否仍存在担保责任	担保方式	担保的决策程序
赤湾集装箱码头有限公司	HKD 4,400	2008.7.31-2010.7.25	是	连带责任担保	经公司第六届董事会 2008 年度第一次临时会议审议通过
赤湾港航（香港）有限公司	HKD 23,000	2008.12.5-2010.12.2	是	连带责任担保	经公司第六届董事会 2008 年度第五次临时会议审议通过

截至本报告期末，公司对外担保总额为 24,112 万元，占公司净资产的 8.75%。

- (3) 报告期内，本公司无委托他人进行现金资产管理事项。

7. 控股股东股改承诺事项

股东名称	特别承诺	承诺履行情况
中国南山开发（集团）股份有限公司	分红承诺：深赤湾将保持一贯的、稳健的分红政策，中国南山集团承诺，向公司股东大会提出分红议案，2006 年、2007 年每年的分红比例不低于当年实现的可供投资者分配利润的 50%，并保证在股东大会表决时对该议案投赞成票。	履行完毕。 2006 及 2007 年度分红比例为当年实现的可供投资者分配利润的 60%和 50.02%；
	增持承诺：为避免股权分置改革后公司股价的非理性波动，增加投资者的持股信心，同时进一步巩固中国南山集团绝对控股地位，在深赤湾 A 股市场相关股东会议通过股权分置改革方案后的二个月内，中国南山集团拟在不超过 13.00 元/股的前提下，从二级市场增持 940.654 万股（即股改方案实施后的全部无限售条件的流通 A 股 9406.54 万股的 10%）深赤湾流通 A 股股份。在增持计划完成后的六个月内，中国南山集团将不出售所增持的股份并履行相关信息披露义务，如在上述时间内出售，则全部所得归上市公司全体股东所有。	履行完毕。



	激励机制：为增强流通股股东的持股信心，激励公司核心管理层、核心业务骨干的积极性，使公司管理层和公司全体股东的利益相统一，中国南山集团承诺于股权分置改革完成后合适时机将按照国家的有关法律、法规的规定通过深赤湾股东大会委托公司董事会制定并实施股权激励计划。	已于 2009 年 3 月向深赤湾 2008 年度股东大会提出提案。
	履约担保函：中国南山集团承诺：在公司 A 股市场相关股东会议股权登记日之前，将取得深交所认可的金融机构对认沽权利行权所需资金提供的足额履约担保函。	履行完毕。
	维持上市地位：中国南山集团承诺，深赤湾本次股权分置改革，主要是为解决非流通股股东与流通 A 股股东之间的利益平衡问题，并不以终止深赤湾股票上市为目的，如因为认沽权利行权导致公司股权分布不符合深圳交易所规定的上市条件，中国南山集团承诺将在法律、法规、规章和规则规定的期限内实施维持上市地位的方案，并及时履行信息披露义务。	履行完毕。

8. 聘任会计师事务所的情况。

经 2008 年 5 月 29 日召开的 2007 年度股东大会审议通过，本公司聘请普华永道中天会计师事务所有限公司为本公司 2008 年度会计师事务所，普华永道中天会计师事务所有限公司已连续八年为本公司提供审计服务。

报告年度支付报酬情况如下：

	2008 年度
	普华永道中天会计师事务所
财务审计费用	人民币 165 万元
其他费用	—

9. 报告期内公司接待调研及采访相关情况：

报告期内，公司热情耐心地接听、接待了投资者的来电来访。公司根据《公司法》、《证券法》、《投资者关系管理制度》等有关规定，对投资者进行相关信息披露。2008 年度，公司共接待投资者来访 35 次。公司向投资者介绍公司基本情况及各项业务发展状况，并就投资者关心的公司经营情况、投资情况、财务状况给予合理的披露。公司无向特定对象披露、透露或泄漏未公开重大信息等情况。具体来访登记表如下：

类型	方式	时间	地点	对象	谈论的内容及提供的资料
券商推介活动	UBS 推介会	2008 年 1 月	上海	UBS 客户	公司基本经营情况，投资情
	JPMorgan 推介会	2008 年 4 月	北京	JPMorgan 客户	



	UBS 推介会	2008 年 6 月	西安	UBS 客户	况及财务状况提供的资料： 公司简介资料
接待投资者	口头会谈、电话会议	2008 年 1 月	公司会议室	摩根士丹利亚洲有限公司	
		2008 年 2 月		上海挚信投资管理有限公司、Tiger Global	
		2008 年 3 月		中国国际金融有限公司、宝盈基金管理有限公司	
		2008 年 4 月		高瓴资本北京办事处、Satellite 资产管理公司	
		2008 年 5 月		Overlook Investments Limited、群益国际控股有限公司	
		2008 年 6 月		天相投资顾问有限公司、万联证券有限责任公司、招商局国际有限公司、招商证券、瑞士信贷（香港）有限公司上海代表处	
		2008 年 7 月		美林（亚太）有限公司、摩根士丹利亚洲有限公司、摩根士丹利添惠亚洲有限公司、中国国际金融香港证券有限公司、摩根大通证券（亚太）有限公司、提德门全球新兴市场投资	
		2008 年 8 月		平安证券有限责任公司、华安基金管理有限公司、易方达基金管理有限公司	
		2008 年 10 月		华夏基金管理有限公司	
		2008 年 11 月		里昂证券投资研究有限公司、凯思博投资管理（香港）有限公司、瑞士信贷、富达基金、太平洋资产管理有限责任公司、东兴证券股份有限公司、国投瑞银、平安证券、国信证券、Value Partners	
		2008 年 12 月		华宝兴业基金管理有限公司、招商证券、长盛基金管理有限公司	

10. 报告期内公司尚未制定实施股权激励计划。

11. 本报告期内，公司及其董事、监事、高级管理人员、公司股东、实际控制人在报告期内未受有权机关调查、司法纪检部门采取强制措施、被移送司法机关或追究刑事责任、中国证监会稽查、中国证监会行政处罚、证券市场禁入、认定为不适当人选被其他行政管理部门处罚及证券交易所公开谴责的情形。



12. 其它重大事项

事项内容	公告日期	公告编号	刊登报刊及版面	刊登互联网网站
公司于2007年8月30日与青岛胜通海岸置业发展有限公司（下称胜通公司）的股东—山东胜利股份有限公司（下称胜利股份）和青岛胜信投资有限公司（下称胜信公司）、青岛四方城市发展有限公司和青岛市四方区人民政府签署的《关于青岛胜通海岸置业发展有限公司股权转让的原则协议》和《关于胜通公司股权转让所涉及四方港区北区有关事宜的原则协议》中提及的岸线和土地之功能规划已决定按青岛市新的城市发展重大战略进行调整且正在变更之中，上述两项协议已不具备继续履行的基础，董事会一致同意解除上述两项协议。	2008-05-14	2008-019	证A3 大B3	巨潮资讯网 http://www.cninfo.com.cn
公司于2008年5月16日召开第五届董事会2008年度第四次临时会议，同意本公司与招商局国际（中国）投资有限公司（下称“招商局投资公司”）向双方共同持股的深圳招商局海运物流有限公司（下称“海运物流公司”，其中招商局投资公司持股60%，本公司持股40%）按持股比例共同进行现金增资，用于五期仓库建设。本公司向海运物流公司增资RMB4000万元。增资后该公司注册资本将由目前的3亿元人民币增加4亿元人民币，股权比例保持不变。 因本公司控股股东的监事会召集人王宏先生同时担任招商局投资公司的董事，根据《深圳证券交易所股票上市规则》相关规定，本次增资构成关联交易。上述关联交易于2008年7月实施完毕。	2008-05-22 2008-07-05	2008-021 2008-022 2008-029	证C14 大C3	
本公司控股股东—中国南山开发（集团）股份有限公司所持23,243,415股限售股份于2008年6月6日可上市流通。	2008-06-05	2008-026	证B18 大A30	
为保证公司2008年度正常的生产经营，保证控股子公司的融资需要，公司于2008年6月25日召开第六届董事会2008年度第一次临时会议，审议通过了为公司控股子公司赤湾集装箱码头有限公司（以下简称“CCT”）向南洋商业银行（中国）有限公司深圳分行贷款提供担保的议案。预计本公司为CCT提供的担保额度合计港币肆仟肆佰万元整，担保期限两年。	2008-06-26	2008-028	证C9 大B8	
公司于2008年11月28日召开了第六届董事会2008年度第五次临时会议，会议审议通过了为公司全资子公司赤湾港航（香港）有限公司向南洋商业银行有限公司贷款（额度为港币贰亿叁仟万元）提供担保的议案，有效期为放出贷款额度之日起2年止。	2008-11-29	2008-040	证B10 大B9	

※ 证指《证券时报》；大指《大公报》。



十. 财务报告（见附）

十一. 备查文件目录

1. 载有法定代表人、主管会计工作负责人及会计机构负责人签名并盖章的会计报表；
2. 载有会计师事务所盖章、注册会计师签名并盖章的审计报告原件；
3. 报告期内在《证券时报》和《大公报》上公开披露过的所有公司文件的正本及公告的原稿；
4. 载有董事长签名的年度报告正本。

深圳赤湾港航股份有限公司

董事会

二〇〇九年四月十一日

深圳赤湾港航股份有限公司
2008 年度财务报表及审计报告

深圳赤湾港航股份有限公司

2008 年度财务报表及审计报告

内容	页码
审计报告	1 - 2
合并及母公司资产负债表	3 - 4
合并及母公司利润表	5
合并及母公司现金流量表	6
合并股东权益变动表	7
母公司股东权益变动表	8
财务报表附注	9 - 65

审计报告

普华永道中天审字(2009)第 10041 号
(第一页, 共二页)

深圳赤湾港航股份有限公司全体股东:

我们审计了后附的深圳赤湾港航股份有限公司(以下简称“赤湾港航公司”)的财务报表, 包括 2008 年 12 月 31 日的合并及公司资产负债表以及 2008 年度的合并及公司利润表、合并及公司现金流量表、合并及公司股东权益变动表和财务报表附注。

一、管理层对财务报表的责任

按照企业会计准则的规定编制财务报表是赤湾港航公司管理层的责任。这种责任包括:

- (1) 设计、实施和维护与财务报表编制相关的内部控制, 以使财务报表不存在由于舞弊或错误而导致的重大错报;
- (2) 选择和运用恰当的会计政策;
- (3) 作出合理的会计估计。

二、注册会计师的责任

我们的责任是在实施审计工作的基础上对财务报表发表审计意见。我们按照中国注册会计师审计准则的规定执行了审计工作。中国注册会计师审计准则要求我们遵守职业道德规范, 计划和实施审计工作以对财务报表是否不存在重大错报获取合理保证。

审计工作涉及实施审计程序,以获取有关财务报表金额和披露的审计证据。选择的审计程序取决于注册会计师的判断,包括对由于舞弊或错误导致的财务报表重大错报风险的评估。在进行风险评估时,我们考虑与财务报表编制相关的内部控制,以设计恰当的审计程序,但目的并非对内部控制的有效性发表意见。审计工作还包括评价管理层选用会计政策的恰当性和作出会计估计的合理性,以及评价财务报表的总体列报。

我们相信,我们获取的审计证据是充分、适当的,为发表审计意见提供了基础。

三、审计意见

我们认为,上述赤湾港航公司的财务报表已经按照企业会计准则的规定编制,在所有重大方面公允反映了赤湾港航公司 2008 年 12 月 31 日的合并及公司财务状况以及 2008 年度的合并及公司经营成果和现金流量。

普华永道中天
会计师事务所有限公司

注册会计师

姚文平

中国·上海市
2009 年 4 月 9 日

注册会计师

孔昱

深圳赤湾港航股份有限公司

2008年12月31日合并及母公司资产负债表
(除特别注明外, 金额单位为人民币元)

资产	附注	2008年	2007年	2008年	2007年
		12月31日	12月31日	12月31日	12月31日
		合并	合并	母公司	母公司
流动资产					
货币资金	七(1)	641,475,910	781,587,534	298,644,660	570,266,835
应收票据	七(2)	7,846,264	1,167,600	7,846,264	1,167,600
应收股利		-	-	404,741,735	425,321,224
应收账款	七(3),十三(1)	145,675,880	217,005,190	11,338,751	9,647,134
预付款项	七(4)	10,336,323	6,272,274	111,253	-
应收利息		454,878	-	5,277,795	-
其他应收款	七(3),十三(1)	10,180,699	9,817,791	132,957,981	146,614,365
存货	七(5)	27,808,298	24,629,401	837,989	1,034,833
套期工具	七(6)	-	39,459,166	-	-
流动资产合计		843,778,252	1,079,938,956	861,756,428	1,154,051,991
非流动资产					
可供出售金融资产	七(7)	5,440,000	10,520,000	5,440,000	10,520,000
长期应收款	七(8),九(4),九(6)	184,039,141	195,834,378	164,228,079	217,001,724
长期股权投资	七(9),十三(2)	282,844,083	335,978,363	853,904,176	786,582,728
投资性房地产	七(10)	29,048,953	29,664,243	20,860,490	21,511,246
固定资产	七(11)	2,261,881,360	2,272,954,882	184,480,910	198,322,996
在建工程	七(12)	301,348,064	288,525,812	168,540	944,134
无形资产	七(13)	1,075,111,068	1,138,614,622	73,752,628	120,356,947
商誉	七(14)	10,858,898	10,858,898	-	-
长期待摊费用	七(15)	67,625,291	65,424,928	5,818,207	5,839,087
长期预付款	七(16)	58,772,833	-	-	-
递延所得税资产	七(28)	32,980,105	29,020,636	12,635,845	12,639,786
非流动资产合计		4,309,949,796	4,377,396,762	1,321,288,875	1,373,718,648
资产总计		5,153,728,048	5,457,335,718	2,183,045,303	2,527,770,639

深圳赤湾港航股份有限公司

2008年12月31日合并及母公司资产负债表(续)
(除特别注明外, 金额单位为人民币元)

负债及股东权益	附注	2008年	2007年	2008年	2007年
		12月31日	12月31日	12月31日	12月31日
		合并	合并	母公司	母公司
流动负债					
短期借款	七(18)	829,840,000	1,221,310,000	178,640,000	401,160,000
应付票据	七(19)	8,681,000	6,687,150	-	-
应付账款	七(20)	58,507,695	57,201,825	13,231,145	12,926,232
预收款项	七(21)	650,306	427,561	16,388	-
应付职工薪酬	七(22)	39,286,759	48,322,728	21,825,885	28,325,184
应付股利	七(23)	271,365,815	295,768,833	-	-
应交税费	七(24)	27,885,431	25,870,474	1,448,453	1,117,555
应付利息		4,864,951	173,320	2,909,946	173,320
其他应付款	七(25)	104,635,820	293,955,986	209,280,593	467,181,771
递延收益	七(26)	4,951,750	5,292,500	-	-
一年内到期的非流动负债	七(27)	-	273,428,800	-	-
流动负债合计		1,350,669,527	2,228,439,177	427,352,410	910,884,062
非流动负债					
长期借款	七(27)	404,800,000	-	132,000,000	-
递延收益	七(26)	69,737,144	79,828,541	-	-
递延所得税负债	七(28)	864,000	4,446,249	864,000	1,692,000
非流动负债合计		475,401,144	84,274,790	132,864,000	1,692,000
负债合计		1,826,070,671	2,312,713,967	560,216,410	912,576,062
股东权益					
股本	七(29)	644,763,730	644,763,730	644,763,730	644,763,730
资本公积	七(30)	144,170,555	168,577,210	153,366,828	157,618,828
盈余公积	七(31)	355,134,736	1,094,116,893	355,134,736	1,094,116,893
未分配利润		1,624,545,217	679,821,265	469,563,599	(281,304,874)
外币报表折算差额		(13,349,891)	(1,415,833)	-	-
归属于母公司股东权益合计		2,755,264,347	2,585,863,265	1,622,828,893	1,615,194,577
少数股东权益	七(33)	572,393,030	558,758,486	-	-
股东权益合计		3,327,657,377	3,144,621,751	1,622,828,893	1,615,194,577
负债及股东权益总计		5,153,728,048	5,457,335,718	2,183,045,303	2,527,770,639

后附财务报表附注为财务报表的组成部分。

企业负责人:

主管会计工作的负责人:

会计机构负责人:

深圳赤湾港航股份有限公司

2008 年度合并及母公司利润表
(除特别注明外, 金额单位为人民币元)

项目	附注	2008 年度 合并	2007 年度 合并	2008 年度 母公司	2007 年度 母公司
一、营业收入	七(34),十三(3)	1,914,007,717	2,003,562,530	194,916,576	192,713,033
减: 营业成本	七(34),十三(3)	(829,304,564)	(792,237,695)	(143,900,606)	(148,124,114)
营业税金及附加	七(35)	(66,207,650)	(69,174,727)	(6,719,489)	(6,243,252)
管理费用		(138,254,928)	(135,362,508)	(49,967,975)	(51,631,578)
财务收入/(费用)-净额	七(36)	58,897,693	(28,367,266)	(2,248,042)	(1,188,745)
资产减值损失	七(37)	(3,295,627)	(60,937,679)	(713,758)	(228)
加: 投资收益	七(38),十三(4)	90,597,044	128,090,386	454,547,080	981,763,526
其中: 对联营企业的 投资收益	七(38)	90,327,044	121,265,171	(3,681,752)	1,679,581
二、营业利润		1,026,439,685	1,045,573,041	445,913,786	967,288,642
加: 营业外收入	七(39)	9,878,032	2,674,432	5,911,669	1,661,470
减: 营业外支出	七(39)	(3,220,661)	(5,476,032)	(1,912,427)	(520,513)
其中: 非流动资产处置损 失		(2,007,722)	(5,426,415)	(391,928)	(510,218)
三、利润总额		1,033,097,056	1,042,771,441	449,913,028	968,429,599
减: 所得税(费用)/收入	七(40)	(88,687,879)	(50,267,237)	(876,903)	2,642,405
四、净利润		944,409,177	992,504,204	449,036,125	971,072,004
归属于母公司股东的净利润		642,891,604	663,872,167		
少数股东损益		301,517,573	328,632,037		
五、每股收益(基于归属于母公司普 通股东合并净利润)					
基本每股收益	七(41)	0.997	1.030		
稀释每股收益	七(41)	0.997	1.030		

后附财务报表附注为财务报表的组成部分。

企业负责人:

主管会计工作的负责人:

会计机构负责人:

深圳赤湾港航股份有限公司

2008 年度合并及母公司现金流量表
(除特别注明外, 金额单位为人民币元)

项目	附注	2008 年度 合并	2007 年度 合并	2008 年度 母公司	2007 年度 母公司
一、经营活动产生的现金流量					
提供劳务收到的现金		1,951,350,965	1,983,854,763	169,232,070	186,532,961
收到其他与经营活动有关的现金		58,937,645	22,975,474	41,769,816	43,574,019
经营活动现金流入小计		2,010,288,610	2,006,830,237	211,001,886	230,106,980
购买商品、接受劳务支付的现金		(394,250,357)	(349,308,638)	(97,643,133)	(91,508,732)
支付给职工以及为职工支付的现金		(218,134,554)	(189,410,725)	(60,570,324)	(45,335,011)
支付的各项税费		(164,905,584)	(148,486,709)	(7,575,905)	(9,636,321)
支付其他与经营活动有关的现金	七(42)	(142,643,126)	(122,131,179)	(70,575,168)	(5,735,673)
经营活动现金流出小计		(919,933,621)	(809,337,251)	(236,364,530)	(152,215,737)
经营活动产生的现金流量净额	七(42)	1,090,354,989	1,197,492,986	(25,362,644)	77,891,243
二、投资活动产生的现金流量					
收回投资收到的现金		-	-	127,773,645	507,000,000
取得投资收益所收到的现金		183,724,524	6,825,215	446,904,306	447,572,047
处置固定资产和无形资产收回的现金净额		64,179,274	1,857,971	51,442,840	300,977
投资活动现金流入小计		247,903,798	8,683,186	626,120,791	954,873,024
购建固定资产、无形资产和其他长期资产支付的现金		(264,539,595)	(397,292,471)	(8,709,417)	(35,321,112)
投资支付的现金		(40,000,000)	(40,000,000)	(149,760,000)	(505,798,000)
投资活动现金流出小计		(304,539,595)	(437,292,471)	(158,469,417)	(541,119,112)
投资活动产生的现金流量净额		(56,635,797)	(428,609,285)	467,651,374	413,753,912
三、筹资活动产生的现金流量					
取得借款收到的现金		2,232,612,000	2,068,094,000	522,640,000	911,000,000
偿还债务支付的现金		(2,609,358,800)	(1,484,924,000)	(791,980,000)	(515,000,000)
分配股利、利润或偿付利息支付的现金		(787,575,942)	(735,923,394)	(443,563,839)	(389,231,705)
其中：子公司支付给少数股东的股利		(295,768,834)	(299,618,406)	-	-
筹资活动现金流出小计		(3,396,934,742)	(2,220,847,394)	(1,235,543,839)	(904,231,705)
筹资活动产生的现金流量净额		(1,164,322,742)	(152,753,394)	(712,903,839)	6,768,295
四、汇率变动对现金及现金等价物的影响		(9,508,074)	(3,065,644)	(1,007,066)	(572,537)
五、现金及现金等价物净增加额		(140,111,624)	613,064,663	(271,622,175)	497,840,913
加：年初现金及现金等价物余额	七(42)	781,587,534	168,522,871	570,266,835	72,425,922
六、年末现金及现金等价物余额	七(42)	641,475,910	781,587,534	298,644,660	570,266,835

后附财务报表附注为财务报表的组成部分。

企业负责人：

主管会计工作的负责人：

会计机构负责人：

深圳赤湾港航股份有限公司

2008 年度合并股东权益变动表

(除特别注明外，金额单位为人民币元)

项目	附注	归属于母公司股东权益					少数股东权益	股东权益合计
		股本	资本公积	盈余公积	未分配利润	外币报表折算差额		
2006 年 12 月 31 日年末余额		644,763,730	140,004,950	1,094,116,893	371,571,793	(3,785,263)	808,560,156	3,055,232,259
首次执行企业会计准则		-	-	-	15,761,213	-	436,319	16,197,532
2007 年 1 月 1 日年初余额		644,763,730	140,004,950	1,094,116,893	387,333,006	(3,785,263)	808,996,475	3,071,429,791
2007 年度增减变动额								
净利润		-	-	-	663,872,167	-	328,632,037	992,504,204
直接计入股东权益的利得		-	-	-	-	-	-	-
- 可供出售金融资产公允价值变动净额	七(30)	-	7,708,000	-	-	-	-	7,708,000
- 按权益份额享有的子公司套期工具公允价值变动净额	七(30)	-	20,187,704	-	-	-	16,517,213	36,704,917
- 外币报表折算差额		-	-	-	-	2,369,430	-	2,369,430
- 其他		-	676,556	-	-	-	-	676,556
小计		-	28,572,260	-	-	2,369,430	16,517,213	47,458,903
利润分配		-	-	-	-	-	-	-
- 提取盈余公积	七(31)	-	-	-	-	-	-	-
- 对股东的分配	七(32)	-	-	-	(371,383,908)	-	(595,387,239)	(966,771,147)
2007 年 12 月 31 日年末余额		644,763,730	168,577,210	1,094,116,893	679,821,265	(1,415,833)	558,758,486	3,144,621,751
2008 年 1 月 1 日年初余额		644,763,730	168,577,210	1,094,116,893	679,821,265	(1,415,833)	558,758,486	3,144,621,751
2008 年度增减变动额								
净利润		-	-	-	642,891,604	-	301,517,573	944,409,177
直接计入股东权益的利得		-	-	-	-	-	-	-
- 可供出售金融资产公允价值变动净额	七(30)	-	(4,252,000)	-	-	-	-	(4,252,000)
- 按权益份额享有的子公司套期工具公允价值变动净额	七(30)	-	(20,187,704)	-	-	-	(16,517,214)	(36,704,918)
- 外币报表折算差额 - 子公司		-	-	-	-	(138,821)	-	(138,821)
- 外币报表折算差额 - 联营公司	七(8)	-	-	-	-	(11,795,237)	-	(11,795,237)
- 其他		-	33,049	-	-	-	-	33,049
小计		-	(24,406,655)	-	-	(11,934,058)	(16,517,214)	(52,857,927)
利润分配		-	-	-	-	-	-	-
- 提取盈余公积	七(31)	-	-	142,010,813	(142,010,813)	-	-	-
- 对股东的分配	七(32)	-	-	-	(437,149,809)	-	(271,365,815)	(708,515,624)
股东权益内部结转		-	-	-	-	-	-	-
- 盈余公积弥补亏损	七(31)	-	-	(880,992,970)	880,992,970	-	-	-
2008 年 12 月 31 日年末余额		644,763,730	144,170,555	355,134,736	1,624,545,217	(13,349,891)	572,393,030	3,327,657,377

后附财务报表附注为财务报表的组成部分。

企业负责人：

主管会计工作的负责人：

会计机构负责人：

深圳赤湾港航股份有限公司

2008 年度母公司股东权益变动表

(除特别注明外，金额单位为人民币元)

项目	附注	股本	资本公积	盈余公积	未分配利润	股东权益合计
2006 年 12 月 31 日年末余额		644,763,730	140,004,950	1,094,116,893	371,571,793	2,250,457,366
首次执行企业会计准则		-	9,905,878	-	(1,252,564,763)	(1,242,658,885)
2007 年 1 月 1 日年初余额		<u>644,763,730</u>	<u>149,910,828</u>	<u>1,094,116,893</u>	<u>(880,992,970)</u>	<u>1,007,798,481</u>
2007 年度增减变动额						
净利润		-	-	-	971,072,004	971,072,004
直接计入股东权益的利得						
- 可供出售金融资产公允价值变动净额	七(30)	-	7,708,000	-	-	7,708,000
利润分配						
- 提取盈余公积	七(31)	-	-	-	-	-
- 对股东的分配	七(32)	-	-	-	(371,383,908)	(371,383,908)
2007 年 12 月 31 日年末余额		<u>644,763,730</u>	<u>157,618,828</u>	<u>1,094,116,893</u>	<u>(281,304,874)</u>	<u>1,615,194,577</u>
2008 年 1 月 1 日年初余额		<u>644,763,730</u>	<u>157,618,828</u>	<u>1,094,116,893</u>	<u>(281,304,874)</u>	<u>1,615,194,577</u>
2008 年度增减变动额						
净利润		-	-	-	449,036,125	449,036,125
直接计入股东权益的利得						
- 可供出售金融资产公允价值变动净额	七(30)	-	(4,252,000)	-	-	(4,252,000)
利润分配						
- 提取盈余公积	七(31)	-	-	142,010,813	(142,010,813)	-
- 对股东的分配	七(32)	-	-	-	(437,149,809)	(437,149,809)
股东权益内部结转						
- 盈余公积弥补亏损	七(31)	-	-	(880,992,970)	880,992,970	-
2008 年 12 月 31 日年末余额		<u>644,763,730</u>	<u>153,366,828</u>	<u>355,134,736</u>	<u>469,563,599</u>	<u>1,622,828,893</u>

后附财务报表附注为财务报表的组成部分。

企业负责人：

主管会计工作的负责人：

会计机构负责人：

深圳赤湾港航股份有限公司

财务报表附注

2008 年度

(除特别注明外，金额单位为人民币元)

一 公司基本情况

深圳赤湾港航股份有限公司(以下简称“本公司”)由中国南山开发(集团)股份有限公司(以下简称“南山集团”)于 1982 年 9 月投资设立，于 1990 年 7 月正式注册为中外合资经营企业。于 1993 年 1 月，经深圳市人民政府办公厅以深府办复[1993]357 号文批准，改组为股份有限公司，并于 1993 年 2 月首次发行人民币普通股 31,047 万股，其中发起人股 22,447 万股，境内上市的人民币普通股 4,600 万股，境内上市的外资股 4,000 万股。于 1993 年 5 月，发行的境内上市人民币普通股和境内上市的外资股同时在深圳证券交易所挂牌上市。

于 1994 年 6 月，本公司派送红股 3,104.7 万股。于 1995 年 6 月，发起人将其持有的法人股红股 2,244.7 万股转为境内上市外资股。于 1995 年 12 月，增发境内上市外资股 4,000 万股，增发后股本总额为 38,151.7 万股。

本公司董事会决议并经股东大会批准，于 2004 年 6 月，本公司进行资本公积转增股本，每 10 股转增 3 股，共转增 11,445.51 万股，转增后股本总额为 49,597.21 万股。

本公司董事会决议并经股东大会批准，于 2005 年 7 月，本公司进行资本公积转增股本，每 10 股转增 3 股，共转增 14,879.16 万股，转增后股本总额为 64,476.37 万股。

于 2006 年 5 月，经国务院国有资产监督管理委员会以国资产权[2006]405 号文批准，进行股权分置改革。流通 A 股股东持有每 10 股 A 股将获得非流通股股东南山集团支付的 1 股股份、11.5 元现金和 8 份认沽权利。自 2006 年 5 月 30 日起本公司原 A 股非流通股股东所持有的原非流通股股份在剔除向流通股 A 股股东支付的股份后获得流通权，股份性质变更为有限售条件的流通股股份。

于 2006 年 4 月，南山集团按照其在股权分置改革中的承诺，向无限售条件的流通股 A 股股东派发了相关认沽权利。在 2007 年 5 月 23 日至 2007 年 5 月 29 日的认沽权利行权期间内，没有股东对该等认沽权利行权。于 2007 年 7 月 3 日，南山集团所持有的 23,243,415 股有限售条件的流通股 A 股获解除限售可上市流通。2008 年 6 月 6 日，南山集团所持有的第二批 23,243,415 股有限售条件的流通股 A 股获解除限售可上市流通。

本公司及其子公司(以下简称“本集团”)主要经营业务为港口装卸、堆存、运输、代理及其他业务。

本财务报表由本公司董事会于 2009 年 4 月 9 日批准报出。

二 财务报表的编制基础

本财务报表按照财政部于 2006 年 2 月 15 日颁布的《企业会计准则——基本准则》和 38 项具体会计准则、其后颁布的企业会计准则应用指南、企业会计准则解释以及其他相关规定(以下合称“企业会计准则”)编制。

三 遵循企业会计准则的声明

本公司 2008 年度财务报表符合企业会计准则的要求，真实、完整地反映了本公司 2008 年 12 月 31 日的合并及公司财务状况以及 2008 年度的合并及公司经营成果和现金流量等有关信息。

四 重要会计政策和会计估计

(1) 会计年度

会计年度为公历 1 月 1 日起至 12 月 31 日止。

(2) 记账本位币

记账本位币为人民币。

(3) 计量属性

除特别说明采用公允价值、可变现净值、现值等计量属性之外，一般采用历史成本计量。

(4) 外币折算

(a) 外币交易

外币交易按交易发生日的即期汇率将外币金额折算为人民币入账。

于资产负债表日，外币货币性项目采用资产负债表日的即期汇率折算为人民币，所产生的折算差额除了为购建或生产符合资本化条件的资产而借入的外币专门借款产生的汇兑差额按资本化的原则处理外，直接计入当期损益。以历史成本计量的外币非货币性项目，于资产负债表日采用交易发生日的即期汇率折算。汇率变动对现金的影响额在现金流量表中单独列示。

(b) 外币财务报表的折算

境外经营的资产负债表中的资产和负债项目，采用资产负债表日的即期汇率折算，股东权益中除未分配利润项目外，其他项目采用发生时的即期汇率折算。境外经营的利润表中的收入与费用项目，采用交易发生日的即期汇率折算。上述折算产生的外币报表折算差额，在股东权益中以单独项目列示。境外经营的现金流量项目，采用现金流量发生日的即期汇率折算。汇率变动对现金的影响额，在现金流量表中单独列示。

(5) 现金及现金等价物

列示于现金流量表中的现金是指库存现金及可随时用于支付的存款，现金等价物是指持有的期限短、流动性强、易于转换为已知金额现金及价值变动风险很小的投资。

四 重要会计政策和会计估计(续)

(6) 金融资产

金融资产于初始确认时分类为：以公允价值计量且其变动计入当期损益的金融资产、应收款项、可供出售金融资产和持有至到期投资。金融资产的分类取决于本集团对金融资产的持有意图和持有能力。

(a) 以公允价值计量且其变动计入当期损益的金融资产

以公允价值计量且其变动计入当期损益的金融资产包括持有目的为短期内出售的金融资产，该资产在资产负债表中以交易性金融资产列示。

(b) 应收款项

应收款项是指在活跃市场中没有报价、回收金额固定或可确定的非衍生金融资产，包括应收账款和其他应收款等(附注四(7))。

(c) 可供出售金融资产

可供出售金融资产包括初始确认时即被指定为可供出售的非衍生金融资产及未被划分为其他类的金融资产。自资产负债表日起 12 个月内将出售的可供出售金融资产在资产负债表中列示为其他流动资产。

(d) 持有至到期投资

持有至到期投资是指到期日固定、回收金额固定或可确定，且管理层有明确意图和能力持有至到期的非衍生金融资产。自资产负债表日起 12 个月内到期的持有至到期投资在资产负债表中列示为其他流动资产或一年内到期的非流动资产。

(e) 确认和计量

金融资产于本集团成为金融工具合同的一方时，按公允价值在资产负债表内确认。以公允价值计量且其变动计入当期损益的金融资产，取得时发生的相关交易费用直接计入当期损益。其他金融资产的相关交易费用计入初始确认金额。当收取某项金融资产现金流量的合同权利已终止或该金融资产所有权上几乎所有的风险和报酬已转移时，终止确认该金融资产。

以公允价值计量且其变动计入当期损益的金融资产和可供出售金融资产按照公允价值进行后续计量，但在活跃市场中没有报价且其公允价值不能可靠计量的权益工具投资，按照成本计量；应收款项以及持有至到期投资采用实际利率法，以摊余成本计量。

以公允价值计量且其变动计入当期损益的金融资产的公允价值变动计入公允价值变动损益计入当期损益；在资产持有期间所取得的利息或现金股利以及处置时产生的处置损益计入当期损益。

四 重要会计政策和会计估计(续)

(6) 金融资产(续)

(e) 确认和计量(续)

除减值损失及外币货币性金融资产形成的汇兑损益外，可供出售金融资产公允价值变动直接计入股东权益，待该金融资产终止确认时，原直接计入权益的公允价值变动累计额转入当期损益。可供出售债务工具投资在持有期间按实际利率法计算的利息，以及被投资单位已宣告发放的与可供出售权益工具投资相关的现金股利，作为投资收益计入当期损益。

(f) 金融资产减值

除以公允价值计量且其变动计入当期损益的金融资产外，本集团于资产负债表日对金融资产的账面价值进行检查，如果有客观证据表明某项金融资产发生减值的，计提减值准备。

以摊余成本计量的金融资产发生减值时，按预计未来现金流量(不包括尚未发生的未来信用损失)现值低于账面价值的差额，计提减值准备。如果有客观证据表明该金融资产价值已恢复，且客观上与确认该损失后发生的事项有关，原确认的减值损失予以转回，计入当期损益。

当可供出售金融资产的公允价值发生较大幅度或非暂时性下降，原直接计入股东权益的因公允价值下降形成的累计损失予以转出并计入减值损失。对已确认减值损失的可供出售债务工具投资，在期后公允价值上升且客观上与确认原减值损失后发生的事项有关的，原确认的减值损失予以转回并计入当期损益。对已确认减值损失的可供出售权益工具投资，在期后公允价值上升且客观上与确认原减值损失后发生的事项有关的，原确认的减值损失予以转回并直接计入股东权益。

在活跃市场中没有报价且其公允价值不能可靠计量的权益工具投资发生减值损失时，按其账面价值超过按类似金融资产当时市场收益率对未来现金流量折现确定的现值之间的差额，确认减值损失。减值损失一经确认，以后期间不予转回价值得以恢复的部分。

(7) 应收款项

应收款项包括应收账款、其他应收款等。本集团对外提供劳务形成的应收账款，按应收的合同协议价款的公允价值作为初始确认金额。应收款项采用实际利率法，以摊余成本减去坏账准备后的净额列示。

对于单项金额重大的应收款项，单独进行减值测试。当存在客观证据表明本集团将无法按应收款项的原有条款收回所有款项时，根据其预计未来现金流量现值低于其账面价值的差额，计提坏账准备。

对于单项金额非重大的应收款项，与经单独测试后未减值的应收款项一起按信用风险特征划分为若干组合，根据以前年度与之相同或相类似的、具有类似信用风险特征的应收账款组合的实际损失率为基础，结合现时情况确定应计提的坏账准备。

四 重要会计政策和会计估计(续)

(8) 存货

存货包括备品备件、燃料及低值易耗品等，按成本与可变现净值孰低法列示。

存货于取得时按实际成本入账。备品备件、燃料发出时的成本按加权平均法核算，低值易耗品在领用时采用一次转销法进行摊销。

存货跌价准备按存货成本高于其可变现净值的差额计提。可变现净值按日常活动中，以存货的估计售价减去估计的销售费用以及相关税费后的金额确定。

本集团的存货盘存制度采用永续盘存制。

(9) 套期保值

套期保值(以下简称“套期”)按所规避的风险不同分为公允价值套期、现金流量套期和境外经营净投资套期。本集团本年度持有的套期为现金流量套期。现金流量套期是指对现金流量变动风险进行的套期。该类现金流量变动源于与已确认资产或负债、很可能发生的预期交易有关的某类特定风险，且将影响企业的损益。

本集团于套期开始时就对套期关系(即套期工具和被套期项目之间的关系)有正式指定，并准备了关于套期关系、风险管理目标和套期策略的正式书面文件，并且持续地对套期有效性进行评价，以判断该套期在套期关系被指定的会计期间内高度有效地抵销被套期风险引起的现金流量的变动。

被指定且符合条件作为现金流量套期的套期工具的利得或损失中属于有效套期的部分，直接确认为所有者权益，并单列项目反映。套期工具利得或损失中属于无效套期的部分(即扣除直接确认为所有者权益后的其他利得或损失)，计入当期损益。

当套期工具已到期或被出售、合同终止或该套期不再符合套期会计方法的条件时，其已在所有者权益中记录的累积盈亏仍保留在权益内，并于预期交易影响损益的相同期间转出，计入当期损益。当预期交易预计不会发生时，在所有者权益中记录的累积盈亏即时转入当期损益。

四 重要会计政策和会计估计(续)

(10) 长期股权投资

长期股权投资包括本公司对子公司的长期股权投资、本集团对联营企业的长期股权投资以及本集团对被投资单位不具有控制、共同控制或重大影响，并且在活跃市场中没有报价、公允价值不能可靠计量的长期股权投资。

(a) 子公司

子公司是指本公司能够对其实施控制，即有权决定其财务和经营政策，并能据以从其经营活动中获取利益的被投资单位。在确定能否对被投资单位实施控制时，被投资单位当期可转换公司债券、当期可执行认股权证等潜在表决权因素亦同时予以考虑。对子公司的投资，在公司财务报表中按照成本法确定的金额列示，在编制合并财务报表时按权益法调整后进行合并。

采用成本法核算的长期股权投资按照初始投资成本计量。被投资单位宣告分派的现金股利或利润，确认为投资收益计入当期损益。确认的投资收益，仅限于被投资单位接受投资后产生的累积净利润的分配额，所获得的分配利润或现金股利超过上述数额的部分作为初始投资成本的收回。

(b) 联营企业

联营企业是指本集团对其财务和经营决策具有重大影响的被投资单位。

对联营企业投资采用权益法进行核算。初始投资成本大于投资时应享有被投资单位可辨认净资产公允价值份额的，以初始投资成本作为长期股权投资成本；初始投资成本小于投资时应享有被投资单位可辨认净资产公允价值份额的，其差额计入当期损益，并相应调增长期股权投资成本。

采用权益法核算时，本集团按应享有或应分担的被投资单位的净损益份额确认当期投资损益。确认被投资单位发生的净亏损，以长期股权投资的账面价值以及其他实质上构成对被投资单位净投资的长期权益减记至零为限，但本集团负有承担额外损失义务且符合或有事项准则所规定的预计负债确认条件的，继续确认投资损失并作为预计负债核算。被投资单位除净损益以外股东权益的其他变动，在本集团持股比例不变的情况下，按照持股比例计算应享有或承担的部分直接计入资本公积。被投资单位分派的利润或现金股利于宣告分派时按照本集团应分得的部分，相应减少长期股权投资的账面价值。本集团与被投资单位之间未实现的内部交易损益按照持股比例计算归属于本集团的部分，予以抵销，在此基础上确认投资损益。本集团与被投资单位发生的内部交易损失，其中属于资产减值损失的部分，相应的未实现损失不予抵销。

(c) 其他长期股权投资

其他本集团对被投资单位不具有控制、共同控制或重大影响，并且在活跃市场中没有报价、公允价值不能可靠计量的长期股权投资，采用成本法核算。

四 重要会计政策和会计估计(续)

(11) 投资性房地产

投资性房地产包括已出租的土地使用权、持有并准备增值后转让的土地使用权及以出租为目的的建筑物，以成本进行初始计量。与投资性房地产有关的后续支出，在相关的经济利益很可能流入本集团且其成本能够可靠的计量时，计入投资性房地产成本；否则，在发生时计入当期损益。

本集团采用成本模式对所有投资性房地产进行后续计量，按其预计使用寿命及净残值率对建筑物和土地使用权计提折旧或摊销。投资性房地产的预计使用寿命、净残值率及年折旧(摊销)率列示如下：

	预计使用寿命	预计净残值率	年折旧(摊销)率
建筑物	25 - 33 年	10%	2.7% 至 3.6%
土地使用权	8 - 38 年	-	2.6% 至 12.5%

投资性房地产的用途改变为自用时，自改变之日起，将该投资性房地产转换为固定资产或无形资产。自用房地产的用途改变为赚取租金或资本增值时，自改变之日起，将固定资产或无形资产转换为投资性房地产。发生转换时，以转换前的账面价值作为转换后的入账价值。

对投资性房地产的预计使用寿命、预计净残值和折旧(摊销)方法于每年年度终了进行复核并作适当调整。

当投资性房地产被处置、或者永久退出使用且预计不能从其处置中取得经济利益时，终止确认该项投资性房地产。投资性房地产出售、转让、报废或毁损的处置收入扣除其账面价值和相关税费后的金额计入当期损益。

(12) 固定资产

固定资产包括港务设施，库场设施及房屋建筑物，装卸机械及机器设备，船舶及运输工具以及其他设备等。购置或新建的固定资产按取得时的实际成本进行初始计量。本公司在进行公司制改建时，国有股股东投入的固定资产，按国有资产管理部门确认的评估值作为入账价值。

与固定资产有关的后续支出，在相关的经济利益很可能流入本集团且其成本能够可靠的计量时，计入固定资产成本；对于被替换的部分，终止确认其账面价值；所有其他后续支出于发生时计入当期损益。

固定资产折旧采用年限平均法并按其入账价值减去预计净残值后在预计使用寿命内计提。对计提了减值准备的固定资产，则在未来期间按扣除减值准备后的账面价值及依据尚可使用年限确定折旧额。

深圳赤湾港航股份有限公司

财务报表附注

2008 年度

(除特别注明外，金额单位为人民币元)

四 重要会计政策和会计估计(续)

(12) 固定资产(续)

固定资产的预计使用寿命、净残值率及年折旧率列示如下：

	预计使用年限	预计净残值率	年折旧率
港务设施	5 至 50 年	10%	1.8% 至 18%
库场设施及房屋建筑物	5 至 40 年	10%	2.25% 至 18%
装卸机械及机器设备	5 至 15 年	10%	6% 至 18%
船舶及运输工具	5 至 20 年	10%	4.5% 至 18%
其他设备	5 年	10%	18%

于每年年度终了，对固定资产的预计使用寿命、预计净残值和折旧方法进行复核并作适当调整。

符合持有待售条件的固定资产，以账面价值与公允价值减去处置费用孰低的金额列示为其他流动资产。公允价值减去处置费用低于原账面价值的金额，确认为资产减值损失。

当固定资产被处置、或者预期通过使用或处置不能产生经济利益时，终止确认该固定资产。固定资产出售、转让、报废或毁损的处置收入扣除其账面价值和相关税费后的金额计入当期损益。

(13) 在建工程

在建工程按实际发生的成本计量。实际成本包括建筑费用、其他为使在建工程达到预定可使用状态所发生的必要支出以及在资产达到预定可使用状态之前所发生的符合资本化条件的借款费用。在建工程在达到预定可使用状态时，转入固定资产并自次月起开始计提折旧。

(14) 无形资产

无形资产包括土地使用权及电脑软件等，以实际成本计量。公司制改建时国有股股东投入的无形资产，按国有资产管理部门确认的评估值作为入账价值。

(a) 土地使用权

购入及长期租入的土地使用权按使用年限 20 - 50 年平均摊销。外购土地及建筑物的价款难以在土地使用权与建筑物之间合理分配的，全部作为固定资产。

(b) 电脑软件

单独可以计价的软件，按取得时的实际成本计价，并采用直线法按 3 - 5 年平均摊销。

(c) 定期复核使用寿命和摊销方法

对使用寿命有限的无形资产的预计使用寿命及摊销方法于每年年度终了进行复核并作适当调整。

四 重要会计政策和会计估计(续)

(15) 商誉

商誉为在合并资产负债表中购买少数股权增加的长期投资成本与按照新取得的股权比例计算确定的应享有子公司在交易日可辨认净资产公允价值份额之间的差额，或者为非同一控制下企业合并成本超过企业合并中取得的被购买方可辨认净资产于购买日的公允价值份额的差额。

(16) 长期待摊费用

长期待摊费用包括经营租入固定资产改良及其他已经发生但应由本期和以后各期负担的分摊期限在一年以上的各项费用，按预计受益期间分期平均摊销，并以实际支出减去累计摊销后的净额列示。

(17) 长期资产减值

固定资产、在建工程、使用寿命有限的无形资产、以成本模式计量的投资性房地产及对子公司、联营企业的长期股权投资等，于资产负债表日存在减值迹象的，进行减值测试。减值测试结果表明资产的可收回金额低于其账面价值的，按其差额计提减值准备并计入减值损失。可收回金额为资产的公允价值减去处置费用后的净额与资产预计未来现金流量的现值两者之间的较高者。资产减值准备按单项资产为基础计算并确认，如果难以对单项资产的可收回金额进行估计的，以该资产所属的资产组确定资产组的可收回金额。资产组是能够独立产生现金流入的最小资产组合。

在财务报表中单独列示的商誉，无论是否存在减值迹象，至少每年进行减值测试。减值测试时，商誉的账面价值分摊至预期从企业合并的协同效应中受益的资产组或资产组组合。测试结果表明包含分摊的商誉的资产组或资产组组合的可收回金额低于其账面价值的，确认相应的减值损失。减值损失金额先抵减分摊至该资产组或资产组组合的商誉的账面价值，再根据资产组或资产组组合中除商誉以外的其他各项资产的账面价值所占比重，按比例抵减其他各项资产的账面价值。

上述资产减值损失一经确认，如果在以后期间价值得以恢复，也不予转回。

(18) 借款费用

发生的可直接归属于需要经过相当长时间的购建活动才能达到预定可使用状态之固定资产的购建的借款费用，在资产支出及借款费用已经发生、为使资产达到预定可使用状态所必要的购建活动已经开始时，开始资本化并计入该资产的成本。当购建的资产达到预定可使用状态时停止资本化，其后发生的借款费用计入当期损益。如果资产的购建活动发生非正常中断，并且中断时间连续超过 3 个月，暂停借款费用的资本化，直至资产的购建活动重新开始。

(19) 借款

借款按公允价值扣除交易成本后的金额进行初始计量，并采用实际利率法按摊余成本进行后续计量。借款期限在一年以下(含一年)的借款为短期借款，其余借款为长期借款。

四 重要会计政策和会计估计(续)

(20) 职工薪酬

职工薪酬主要包括工资、奖金、津贴和补贴、职工福利费、社会保险费及住房公积金、工会经费和职工教育经费等其他与获得职工提供的服务相关的支出。

于职工提供服务的期间确认应付的职工薪酬，并根据职工提供服务的受益对象计入相关资产成本和费用。

本集团已为员工建立了企业年金计划，该计划属于设定提存计划，即本集团按员工缴费工资的 5.5% - 6% 向相关企业年金帐户缴交供款，本集团除缴费外没有法定或推定义务支付其他款项。上述缴费于缴费义务成立时计入费用。企业年金资产由具有托管人资质的年金受托人托管，与本集团资产分开单独存放。

(21) 递延所得税资产和递延所得税负债

递延所得税资产和递延所得税负债根据资产和负债的计税基础与其账面价值的差额(暂时性差异)计算确认。对于按照税法规定能够于以后年度抵减应纳税所得额的可抵扣亏损，确认相应的递延所得税资产。对于商誉的初始确认产生的暂时性差异，不确认相应的递延所得税负债。对于既不影响会计利润也不影响应纳税所得额(或可抵扣亏损)的非企业合并的交易中产生的资产或负债的初始确认形成的暂时性差异，不确认相应的递延所得税资产和递延所得税负债。于资产负债表日，递延所得税资产和递延所得税负债，按照预期收回该资产或清偿该负债期间的适用税率计量。

递延所得税资产的确认以很可能取得用来抵扣可抵扣暂时性差异、可抵扣亏损和税款抵减的应纳税所得额为限。

对子公司及联营企业投资相关的暂时性差异产生的递延所得税负债，除非本集团能够控制暂时性差异转回的时间且该暂时性差异在可预见的未来很可能不会转回的情况外，确认为负债。对子公司及联营企业投资相关的暂时性差异产生的递延所得税资产，当暂时性差异在可预见的未来很可能转回且未来很可能获得用来抵扣可抵扣暂时性差异的应纳税所得额时，确认为资产。

同时满足下列条件的递延所得税资产和递延所得税负债以抵销后的净额列示：

- 递延所得税资产和递延所得税负债与同一税收征管部门对本集团内同一纳税主体征收的所得税相关；
- 本集团内该纳税主体拥有以净额结算当期所得税资产及当期所得税负债的法定权利。

四 重要会计政策和会计估计(续)

(22) 收入确认

收入的金额按照本集团在日常经营活动中提供劳务时，已收或应收合同或协议价款的公允价值确定。收入按扣除增值税、商业折扣及销售折让的净额列示。

与交易相关的经济利益能够流入本集团，相关的收入能够可靠计量且满足下列各项经营活动的特定收入确认标准时，确认相关的收入。

(a) 提供劳务

本集团对外提供港口装卸、运输、物流代理及其他劳务，当劳务已经提供，相关的劳务收入和成本能够可靠地计量时予以确认。

(b) 让渡资产使用权

利息收入以时间比例为基础，采用实际利率计算确定。

经营租赁收入按照直线法在租赁期内确认。

(23) 递延收益

递延收益为已收取而应于未来期间确认为收入的预收款项。按预计受益期间分期平均摊销，并以实际已收款减去累计摊销后的净额列示。

(24) 租赁

实质上转移了与资产所有权有关的全部风险和报酬的租赁为融资租赁。其他的租赁为经营租赁。

经营租赁的租金支出在租赁期内按照直线法计入相关资产成本或当期损益。

(25) 股利分配

现金股利于股东大会批准的当期，确认为负债。

四 重要会计政策和会计估计(续)

(26) 合并财务报表的编制方法

编制合并财务报表时，合并范围包括本公司及全部子公司。

从取得子公司的实际控制权之日起，本集团开始将其纳入合并范围；从丧失实际控制权之日起停止纳入合并范围。对于同一控制下企业合并取得的子公司，自其与本公司同受最终控制方控制之日起纳入本公司合并范围，并将其在合并日前实现的净利润在合并利润表中单列项目反映。

在编制合并财务报表时，子公司与本公司采用的会计政策或会计期间不一致的，按照本公司的会计政策或会计期间对子公司财务报表进行必要的调整。对于非同一控制下企业合并取得的子公司，以购买日可辨认净资产公允价值为基础对其财务报表进行调整。

集团内所有重大往来余额、交易及未实现利润在合并财务报表编制时予以抵销。子公司的股东权益及当期净损益中不属于本公司所拥有的部分分别作为少数股东权益及少数股东损益在合并财务报表中股东权益及净利润项下单独列示。

(27) 分部报告

业务分部是指本集团内可区分的、能够提供单项或一组相关产品或劳务的组成部分，该组成部分承担了不同于其他组成部分的风险和报酬。地区分部是指本集团内可区分的、能够在一个特定的经济环境内提供产品或劳务的组成部分，该组成部分承担了不同于在其他经济环境内提供产品或劳务的组成部分的风险和报酬。本集团以业务分部为主要报告形式，以地区分部为次要报告形式。

(28) 金融工具的公允价值确定

存在活跃市场的金融工具，以活跃市场中的报价确定其公允价值。不存在活跃市场的金融工具，采用估值技术确定其公允价值。估值技术包括参考熟悉情况并自愿交易的各方最近进行的市场交易中使用的价格、参照实质上相同的其他金融资产的当前公允价值、现金流量折现法等。采用估值技术时，尽可能最大程度使用市场参数，减少使用与本集团特定相关的参数。

(29) 重要会计估计和判断

本集团根据历史经验和其他因素，包括对未来事项的合理预期，对所采用的重要会计估计和关键判断进行持续的评价。

除在附注七(11)固定资产中一节所述有关减值准备一事外，本集团本年度没有会导致下一会计年度资产和负债的账面价值出现重大调整风险的重要会计估计及关键假设。

深圳赤湾港航股份有限公司

财务报表附注

2008 年度

(除特别注明外，金额单位为人民币元)

五 税项

本集团本年度适用的主要税种及其税率列示如下：

税种	税率	计税基础
企业所得税	16.5%、18%及 25%	应纳税所得额
增值税	17%	汽车修理收入及到岸船只补给 水电收入
	6%	废料销售收入
营业税	3%	装卸收入及运输收入
	5%	堆存收入、代理收入 及租赁收入

全国人民代表大会于2007年3月16日通过了《中华人民共和国企业所得税法》(“新所得税法”)，新所得税法自2008年1月1日起施行。

本公司及设立于深圳经济特区的子公司，原适用的企业所得税税率为15%。依据新所得税法的规定，本公司及设立于深圳经济特区的子公司适用的企业所得税率在2008年至2012年的5年期间内逐步过渡到25%，本年度适用的税率为18%。

本集团之设立于广东省东莞市的子公司本年度适用的税率为25%。

赤湾港航(香港)有限公司(以下简称“港航香港”)及赤湾海运(香港)有限公司按香港地区税收规定16.5%税率计算缴纳利得税(2007年：17.5%)。

截至2008年12月31日止，本集团若干企业自获利年度起，享受“五免五减半”企业所得税的优惠政策，尚在税收优惠期的子公司列示如下：

- (a) 对赤湾集装箱码头有限公司(“赤集公司”)赤集分阶段建设，分期投产、经营的第三期码头工程11号泊位，2008年为11号泊位的第8个获利年度，按9%税率计算缴纳企业所得税(2007年：7.5%)。
- (b) 对赤集公司分阶段建设，分期投产、经营的12号泊位，2008年为12号泊位的第5个获利年度，免缴企业所得税(2007年：同)。
- (c) 对赤集公司分阶段建设，分期投产、经营的13号泊位，2008年为13号泊位的第4个获利年度，为其满足《国家税务总局关于外商投资企业追加投资享受企业所得税优惠政策的通知》相关规定的第二年度，免缴企业所得税(2007年：同)。

深圳赤湾港航股份有限公司

财务报表附注

2008 年度

(除特别注明外，金额单位为人民币元)

六 子公司

(1) 同一控制下的企业合并取得的子公司：

被投资单位全称	注册地	注册资本 (人民币万元， 除特别注明外)	业务性质及经营范围	本公司年末所持有权益比例	
				直接	间接
深圳赤湾港集装箱有限公司	中国深圳	10,820	集装箱码头服务	60%	40%
深圳赤湾货运有限公司	中国深圳	1500	陆上运输、车辆维修及 港口机械设备维修	75%	25%
赤湾集装箱码头有限公司	中国深圳	9,530万美元	集装箱码头服务	51%	4%
深圳赤湾轮船运输有限公司	中国深圳	600	货物水上运输	60%	40%
赤湾海运(香港)有限公司	中国香港	80万港元	海运代理	-	100%

本公司表决权比例与上述所持权益比例相同。

上述子公司与本公司于合并前后均受南山集团控制。

(2) 非同一控制下的企业合并及其他方式取得的子公司：

被投资单位全称	注册地	注册资本 (人民币万元， 除特别注明外)	业务性质及经营范围	本公司年末所持有权益比例	
				直接	间接
深圳赤湾国际货运代理有限公司	中国深圳	500	海运代理	100%	-
深圳市赤湾码头有限公司	中国深圳	5,000	码头服务	95%	5%
深圳赤湾港运粮食码头有限公司	中国深圳	4,500	粮食装卸仓储	75%	25%
赤湾港航(香港)有限公司	中国香港	100万港元	海运代理	100%	-
深圳市赤湾东方物流有限公司	中国深圳	1,000	仓储、货物运输及配送	50%	50%
东莞深赤湾港务有限公司	中国东莞	26,130	码头服务，货物仓储及 配套服务	25%	75%
东莞深赤湾码头有限公司(a)	中国东莞	30,000	码头服务，货物仓储及 配套服务	25%	75%
Grossalan Investments Limited	英属维尔 京群岛	1美元	投资	-	100%

本公司表决权比例与上述所持权益比例相同。

上述子公司全部纳入本合并报表的合并范围。

深圳赤湾港航股份有限公司

财务报表附注

2008 年度

(除特别注明外，金额单位为人民币元)

六 子公司(续)

(2) 非同一控制下的企业合并及其他方式取得的子公司：(续)

(a) 于2008年3月，经东莞市对外贸易经济合作局东外经贸资[2008]714号文批准，本公司和港航香港共同投资在东莞设立了东莞深赤湾码头有限公司(以下简称“东莞码头”)，注册资本为3亿元。于2008年12月31日，各股东已以现金出资9,000万元，业经会计师事务所验证。根据东莞码头公司章程，余下注册资本将于两年内缴清。

七 合并财务报表项目附注

(1) 货币资金

	2008 年 12 月 31 日	2007 年 12 月 31 日
现金	17,859	14,175
银行存款	640,303,328	780,731,023
其他货币资金	1,154,723	842,336
	<u>641,475,910</u>	<u>781,587,534</u>

货币资金中包括以下外币余额：

	2008 年 12 月 31 日			2007 年 12 月 31 日		
	外币金额	汇率	折合人民币	外币金额	汇率	折合人民币
美元	3,065,767	6.83	20,939,189	5,751,162	7.30	41,983,483
港元	132,860,322	0.88	116,917,083	93,174,853	0.94	87,584,362
			<u>137,856,272</u>			<u>129,567,845</u>

(2) 应收票据

	2008 年 12 月 31 日	2007 年 12 月 31 日
银行承兑汇票	<u>7,846,264</u>	<u>1,167,600</u>

深圳赤湾港航股份有限公司

财务报表附注

2008 年度

(除特别注明外，金额单位为人民币元)

七 合并财务报表项目附注(续)

(3) 应收账款及其他应收款

(a) 应收账款

	2007 年 12 月 31 日		2008 年 12 月 31 日	
应收账款	<u>217,362,248</u>			<u>148,452,206</u>
		本年增加	本年减少	
减：坏账准备	<u>(357,058)</u>	<u>(3,261,083)</u>	<u>841,815</u>	<u>(2,776,326)</u>
	<u>217,005,190</u>			<u>145,675,880</u>

应收账款账龄及相应的坏账准备分析如下：

	2008 年 12 月 31 日			2007 年 12 月 31 日		
	金额	占总额 比例	坏账准备	金额	占总额 比例	坏账准备
一年以内	148,077,829	99.7%	(2,519,048)	217,005,306	99.9%	(175,940)
一到二年	288,525	0.2%	(205,767)	82,374	-	(8,237)
二到三年	-	-	-	64,425	-	(19,328)
三年以上	85,852	0.1%	(51,511)	210,143	0.1%	(153,553)
	<u>148,452,206</u>	<u>100%</u>	<u>(2,776,326)</u>	<u>217,362,248</u>	<u>100%</u>	<u>(357,058)</u>

应收账款按类别分析如下：

	2008 年 12 月 31 日				2007 年 12 月 31 日			
	金额	占总额 比例	坏账 准备	计提 比例	金额	占总额 比例	坏账 准备	计提 比例
单项金额重大	94,253,056	63.5%	-	-	152,252,344	70.0%	-	-
其他	54,199,150	36.5%	(2,776,326)	5.1%	65,109,904	30.0%	(357,058)	0.5%
	<u>148,452,206</u>	<u>100%</u>	<u>(2,776,326)</u>	<u>1.9%</u>	<u>217,362,248</u>	<u>100%</u>	<u>(357,058)</u>	<u>0.2%</u>

管理层认为应收账款前五名归属于“单项金额重大”类，账龄均在一年以内，无需计提坏账准备。

于 2008 年 12 月 31 日，账龄为一年以内的应收账款包括应收某海运公司款项计 2,715,620 元。因该公司已处于停业状况，并涉及数项诉讼且银行账户已被冻结，本集团认为该应收款项难以收回，因此全额计提坏账准备。

于 2008 年 12 月 31 日，应收账款中无持有本公司 5%(含 5%)以上表决权股份的股东欠款(2007 年 12 月 31 日：无)。

深圳赤湾港航股份有限公司

财务报表附注

2008 年度

(除特别注明外，金额单位为人民币元)

七 合并财务报表项目附注(续)

(3) 应收账款及其他应收款(续)

(a) 应收账款(续)

年末应收账款前五名债务人欠款金额合计为 94,253,056 元(2007 年 12 月 31 日: 152,252,344 元)，账龄为一年以内，占应收账款总额的 64%(2007 年 12 月 31 日: 70%)。

应收账款中包括以下外币余额：

	2008 年 12 月 31 日			2007 年 12 月 31 日		
	外币金额	汇率	折合人民币	外币金额	汇率	折合人民币
美元	306,945	6.83	2,096,434	6,048,599	7.30	44,154,773
港元	1,795,127	0.88	1,579,712	104,335,367	0.94	98,075,245
			<u>3,676,146</u>			<u>142,230,018</u>

(b) 其他应收款

	2007 年 12 月 31 日		2008 年 12 月 31 日	
应收第三方往来款	8,369,186		7,424,116	
备用金	1,767,477		2,493,218	
保证金及押金	967,056		2,240,832	
其他	1,173,795		59,921	
	<u>12,277,514</u>		<u>12,218,087</u>	
		本年增加	本年减少	
减：坏账准备	<u>(2,459,723)</u>	<u>(47,744)</u>	<u>470,079</u>	<u>(2,037,388)</u>
	<u>9,817,791</u>		<u>10,180,699</u>	

其他应收款及相应的坏账准备分析如下：

	2008 年 12 月 31 日			2007 年 12 月 31 日		
	金额	占总额 比例	坏账准备	金额	占总额 比例	坏账准备
一年以内	8,053,015	65.9%	-	9,139,149	74.4%	-
一到二年	1,667,423	13.6%	(15,190)	927,349	7.6%	(481,487)
二到三年	874,741	7.2%	(567,368)	193,933	1.6%	(41,448)
三年以上	1,622,908	13.3%	(1,454,830)	2,017,083	16.4%	(1,936,788)
	<u>12,218,087</u>	<u>100%</u>	<u>(2,037,388)</u>	<u>12,277,514</u>	<u>100%</u>	<u>(2,459,723)</u>

深圳赤湾港航股份有限公司

财务报表附注

2008 年度

(除特别注明外，金额单位为人民币元)

七 合并财务报表项目附注(续)

(3) 应收账款及其他应收款(续)

(b) 其他应收款(续)

其他应收款按类别分析如下：

	2008 年 12 月 31 日				2007 年 12 月 31 日			
	金额	占总额 比例	坏账 准备	计提 比例	金额	占总额 比例	坏账 准备	计提 比例
单项金额重大	4,935,668	40.4%	(1,177,838)	23.9%	5,625,681	45.8%	(1,551,780)	27.6%
其他	7,282,419	59.6%	(859,550)	11.8%	6,651,833	54.2%	(907,943)	13.6%
	<u>12,218,087</u>	<u>100%</u>	<u>(2,037,388)</u>	<u>16.7%</u>	<u>12,277,514</u>	<u>100%</u>	<u>(2,459,723)</u>	<u>20.0%</u>

管理层认为其他应收款前五名归属于“单项金额重大”类。

于 2008 年 12 月 31 日，其他应收款中无持有本公司 5%(含 5%)以上表决权股份的股东的欠款(2007 年 12 月 31 日：无)。

年末其他应收款前五名债务人欠款金额合计为 4,935,668 元(2007 年 12 月 31 日：5,625,681 元)，账龄均为一年以内，占其他应收款总额的 40%(2007 年 12 月 31 日：46%)。

其他应收款中包括以下外币余额：

	2008 年 12 月 31 日			2007 年 12 月 31 日		
	外币金额	汇率	折合人民币	外币金额	汇率	折合人民币
美元	13,616	6.83	92,997	23,360	7.30	170,528
港元	77,476	0.88	68,179	523,941	0.94	492,505
			<u>161,176</u>			<u>663,033</u>

深圳赤湾港航股份有限公司

财务报表附注

2008 年度

(除特别注明外，金额单位为人民币元)

七 合并财务报表项目附注(续)

(4) 预付款项

账龄	2008 年 12 月 31 日		2007 年 12 月 31 日	
	金额	占总额比例	金额	占总额比例
一年以内	<u>10,336,323</u>	<u>100%</u>	<u>6,272,274</u>	<u>100%</u>

于 2008 年 12 月 31 日，预付款项中无持有本公司 5%(含 5%)以上表决权股份的股东的欠款(2007 年 12 月 31 日：无)。

预付款项中无外币余额(2007 年 12 月 31 日：无)。

(5) 存货

	2008 年 12 月 31 日	2007 年 12 月 31 日
成本 -		
备品备件	28,730,787	24,336,003
燃料	1,759,915	2,956,676
低值易耗品	73,669	92,795
	<u>30,564,371</u>	<u>27,385,474</u>
减：存货跌价准备 -		
备品备件	(2,756,073)	(2,756,073)
	<u>27,808,298</u>	<u>24,629,401</u>

(6) 套期工具

	2008 年 12 月 31 日	2007 年 12 月 31 日
远期结汇协议	<u>-</u>	<u>39,459,166</u>

为规避外汇风险，本公司之子公司赤集公司于 2007 年与中国银行深圳分行蛇口支行(以下简称“蛇口中行”)签署了《远期结汇总协议》，赤集公司于 2007 年 9 月至 2008 年 8 月间择期向蛇口中行按约定的汇率出售港币计 8 亿元。按照赤集公司管理层的评价，该套期属于企业会计准则第 24 号《套期保值》定义下的有效套期。截至 2008 年 12 月 31 日止，该协议已执行完毕，原计入“资本公积—其他资本公积”的累积公允价值变动已全数于本年度转入当期损益附注七(36))。

深圳赤湾港航股份有限公司

财务报表附注

2008 年度

(除特别注明外，金额单位为人民币元)

七 合并财务报表项目附注(续)

(7) 可供出售金融资产

	2007 年 12 月 31 日	公允价值变动	2008 年 12 月 31 日
可供出售权益工具	10,520,000	(5,080,000)	5,440,000

可供出售权益工具为本公司持有的江苏宁沪高速公路股份有限公司(以下简称“宁沪高速”)之 1,000,000 企业法人流通股。于 2008 年 12 月 31 日，根据上海证券交易所 2008 年最后一个交易日收盘价，本公司持有的宁沪高速股票公允价值为 5,440,000 元。本年度公允价值变动已减少资本公积 5,080,000 元。

(8) 长期应收款

	2007 年 12 月 31 日	汇率变动影响	2008 年 12 月 31 日
Media Port Investments Limited	195,834,378	(11,795,237)	184,039,141

于 2002 年 9 月 30 日，招商局国际有限公司(以下简称“招商国际”，为一家香港上市公司)与深圳市南油(集团)有限公司(以下简称“南油集团”)签署《合作开发妈湾港协议》(以下简称“开发协议”)，共同投资设立三家合资公司，即深圳妈湾港航有限公司、深圳妈湾港务有限公司及深圳妈港仓码有限公司(以下统称“妈湾公司”)，从事妈湾港原 0 号、5 号、6 号、7 号及 8 号码头泊位的开发建设和经营管理。

根据该开发协议，招商国际和本集团共同投资成立一家联营公司 Media Port Investments Limited(以下简称“MPIL”)(附注七(9))，双方分别持有 50% 的股权。MPIL 再与南油集团共同出资设立上述三家合资公司，分别持有三家合资公司各 60% 及 40% 股权。三家合资公司股东的预计投资总额为 1,200,000,000 元。

后于 2003 及 2006 年度，依《开发协议》的有关安排，本公司之子公司港航香港分别向 MPIL 提供港币 169,815,000 元及 39,320,388 元之无息贷款，并已由 MPIL 做为出资额，缴付至上述妈湾公司作为注册资本。于 2008 年 12 月 31 日，该等贷款余额折合人民币 184,039,141 元(2007 年：195,834,378 元)。由于该等应收款属于对联营公司实质性投资的一部分，本年度汇率变动影响已计入权益 - 外币折算差额。

该三家合资公司的投资总额超过注册资本的部分，实际由该三家合资公司以银行贷款筹集。截止 2008 年 12 月 31 日，三家妈湾公司的注册资本合计为人民币 735,000,000 元。

上述长期应收款为属投资性质的免息及无固定还款期的款项，本集团已确认上述款项不会在十二个月内回收。

深圳赤湾港航股份有限公司

财务报表附注

2008 年度

(除特别注明外，金额单位为人民币元)

七 合并财务报表项目附注(续)

(9) 长期股权投资

	2008 年 12 月 31 日	2007 年 12 月 31 日
联营企业(a)	268,934,883	322,062,363
其他长期股权投资(b)	17,037,500	17,037,500
	<u>285,972,383</u>	<u>339,099,863</u>
减：长期股权投资减值准备(c)	(3,128,300)	(3,121,500)
	<u>282,844,083</u>	<u>335,978,363</u>

截止 2008 年 12 月 31 日止，本集团长期股权投资无投资变现及收益汇回的重大限制。

(a) 联营企业

对联营企业投资列示如下：

	初始 投资成本	2007 年 12 月 31 日	本年 追加投资	按权益法调 整的净损益	宣告分派的 现金股利	2008 年 12 月 31 日
深圳港航网络系统有限公司	1,875,000	13,324,265	-	3,800,265	(3,750,000)	13,374,530
深圳招商海运物流有限公司* (“招商海运”)	120,000,000	109,014,264	40,000,000	(7,482,017)	-	141,532,247
MPIL**	139,932	199,723,834	-	94,008,796	(179,704,524)	114,028,106
	<u>122,014,932</u>	<u>322,062,363</u>	<u>40,000,000</u>	<u>90,327,044</u>	<u>(183,454,524)</u>	<u>268,934,883</u>

* 于 2008 年 5 月 20 日，经本公司董事会决议，向招商海运增加投资 40,000,000 元，持股比例不变。至 2008 年 12 月 31 日，上述出资已全部缴付并作为招商海运之实收资本。

** 本公司拥有 MPIL 50% 之权益，但没有共同控制权，故将其作为联营企业。如附注七(8)所述，本公司通过 MPIL 间接持有三家妈湾公司之 30% 权益。

联营企业简要信息如下：

	注册地	业务性质	注册资本	持股比例	表决权比例	2008 年 12 月 31 日		2008 年度	
						资产总额	负债总额	营业收入	净利润(亏损)
深圳港航网络系统有限公司	深圳	网络服务	500 万	37.5%	37.5%	46,071,935	10,406,522	45,433,643	10,134,041
招商海运	深圳	仓储服务	4 亿	40%	40%	1,162,609,367	808,778,749	111,111,400	(18,705,042)
MPIL	英属维尔京群岛	投资	10 美元	50%	50%	港币 481,155,763	港币 418,320,699	港币 143,765,952	港币 144,797,511

深圳赤湾港航股份有限公司

财务报表附注

2008 年度

(除特别注明外，金额单位为人民币元)

七 合并财务报表项目附注(续)

(9) 长期股权投资(续)

(a) 联营企业(续)

上述各联营公司之简要财务信息均出自其法定已审财务报表或管理层报表。本集团在对联营公司投资进行权益法核算时，已按本集团所采用之会计政策进行了调整。

(b) 其他长期股权投资

被投资公司名称	2007 年 12 月 31 日 及 2008 年 12 月 31 日
中国深圳外轮代理有限公司	13,510,000
深圳市石化工业集团股份有限公司	3,500,000
广东广建集团股份有限公司	27,500
	<u>17,037,500</u>

(c) 长期股权投资减值准备

	2007 年 12 月 31 日	本年增加	2008 年 12 月 31 日
其他长期股权投资			
—深圳市石化工业集团股份有限公司	(3,117,800)	-	(3,117,800)
—广东广建集团股份有限公司	(3,700)	(6,800)	(10,500)
	<u>(3,121,500)</u>	<u>(6,800)</u>	<u>(3,128,300)</u>

深圳赤湾港航股份有限公司

财务报表附注

2008 年度

(除特别注明外，金额单位为人民币元)

七 合并财务报表项目附注(续)

(10) 投资性房地产

	建筑物	土地使用权	合计
原价			
2007 年 12 月 31 日	12,513,785	31,508,965	44,022,750
本年增加	279,528	-	279,528
2008 年 12 月 31 日	12,793,313	31,508,965	44,302,278
累计折旧/摊销			
2007 年 12 月 31 日	3,154,761	11,203,746	14,358,507
本年计提	281,053	613,765	894,818
2008 年 12 月 31 日	3,435,814	11,817,511	15,253,325
净值			
2008 年 12 月 31 日	9,357,499	19,691,454	29,048,953
2007 年 12 月 31 日	9,359,024	20,305,219	29,664,243

(11) 固定资产

	港务设施	库场设施及房屋建筑物	装卸机械及机器设备	船舶及运输工具	其他设备	合计
原价						
2007 年 12 月 31 日	924,219,095	506,404,699	1,658,133,738	272,560,713	74,786,175	3,436,104,420
在建工程转入	19,871,652	495,882	89,543,863	33,593,534	3,704,557	147,209,488
本年其他增加	474,820	158,676	4,229,110	20,095,383	1,532,606	26,490,595
本年减少	-	(8,290,904)	(7,145,820)	(13,184,322)	(581,039)	(29,202,085)
2008 年 12 月 31 日	944,565,567	498,768,353	1,744,760,891	313,065,308	79,442,299	3,580,602,418
累计折旧						
2007 年 12 月 31 日	163,721,630	151,668,174	631,816,107	114,031,708	41,059,203	1,102,296,822
本年计提	23,406,498	14,500,820	105,901,141	25,273,021	11,380,287	180,461,767
本年减少	-	(7,168,612)	(4,991,176)	(12,212,973)	(517,486)	(24,890,247)
2008 年 12 月 31 日	187,128,128	159,000,382	732,726,072	127,091,756	51,922,004	1,257,868,342
减值准备						
2007 年 12 月 31 日及 2008 年 12 月 31 日(a)	-	60,695,381	-	157,335	-	60,852,716
净值						
2008 年 12 月 31 日	757,437,439	279,072,590	1,012,034,819	185,816,217	27,520,295	2,261,881,360
2007 年 12 月 31 日	760,497,465	294,041,144	1,026,317,631	158,371,670	33,726,972	2,272,954,882

深圳赤湾港航股份有限公司

财务报表附注

2008 年度

(除特别注明外，金额单位为人民币元)

七 合并财务报表项目附注(续)

(11) 固定资产(续)

- (a) 固定资产减值准备主要系本集团于 2007 年度根据集团发展规划，考虑散杂货码头业务搬迁而相应计提的有关库场及建筑物减值。于 2008 年 12 月 31 日，本集团管理层认为无需计提额外的固定资产减值准备。

于 2008 年 12 月 31 日，净值约为 4,957,525 元(原价约 35,164,024 元)的房屋、建筑物及设备暂时闲置。

于 2008 年 12 月 31 日，净值约为 35,399,058 元(原价 353,990,575 元)的房屋建筑物及设备已提足折旧但仍在继续使用 (2007 年 12 月 31 日：净值 21,878,932 元，原价 218,789,323 元)。

于 2008 年 12 月 31 日，净值约为 28,878,305 元(原值 53,604,354 元)的房屋建筑物因所占土地没有相应土地使用权证而未办妥房地产证。有关土地使用权详情，请见附注七(13)。

2008 年度计入营业成本及管理费用的折旧费用分别为：169,878,866 元及 10,582,901 元 (2007 年：179,216,641 元及 10,463,758 元)。

深圳赤湾港航股份有限公司

财务报表附注

2008 年度

(除特别注明外，金额单位为人民币元)

七 合并财务报表项目附注(续)

(12) 在建工程

工程名称	工程预算	2007 年		本年转入		2008 年		工程投入占预算的比例%
		12 月 31 日	本年增加	固定资产	其他转出	12 月 31 日	资金来源	
麻涌港区 2#、3# 泊位陆域形成及疏浚工程	199,680,000	195,465,901	49,153,947	-	(77,390,715)	167,229,133	自筹	83.7%
麻涌港区 2#、3# 泊位相关工程	147,695,212	7,420,300	96,914,031	-	-	104,334,331	贷款	70.6%
MQ2535/4025 门座起重机	36,900,000	-	13,500,000	-	-	13,500,000	自筹	36.6%
麻涌港区 4#、5# 泊位相关工程	9,006,171	-	3,613,592	-	-	3,613,592	自筹	40.1%
岸桥	91,304,000	46,112,657	41,585,994	(87,698,651)	-	-	自筹	-
7、8 号泊位后方堆场改建	20,430,000	19,609,860	261,792	(19,871,652)	-	-	自筹	-
“赤港拖一”拖轮	35,000,000	7,123,517	26,006,055	(33,129,572)	-	-	贷款	-
无线网络改造	2,366,557	2,007,584	358,973	(2,366,557)	-	-	自筹	-
其他	-	10,785,993	15,621,866	(4,143,056)	(9,593,795)	12,671,008		-
		<u>288,525,812</u>	<u>247,016,250</u>	<u>(147,209,488)</u>	<u>(86,984,510)</u>	<u>301,348,064</u>		

本年度利息资本化金额为 5,140,042 元，系东莞 2# - 5# 泊位相关工程、两台岸桥以及“赤港拖一”拖轮的贷款利息。用于确定该资本化金额的资本化率为年利率 5.02% - 6.72% (2007 年：5.27%)。

深圳赤湾港航股份有限公司

财务报表附注

2008 年度

(除特别注明外，金额单位为人民币元)

七 合并财务报表项目附注(续)

(13) 无形资产

	原始金额	2007 年			2008 年		累计摊销额
		12 月 31 日	本年增加	本年减少	本年摊销	12 月 31 日	
土地使用权-租入(a)	1,419,159,549	1,090,863,843	-	-	(36,462,080)	1,054,401,763	(364,757,786)
土地使用权-购入(b)	19,343,189	44,882,529	19,343,189	(44,882,529)	(677,012)	18,666,177	(677,012)
电脑软件	18,288,657	2,868,250	1,264,430	-	(2,089,552)	2,043,128	(16,245,529)
	<u>1,456,791,395</u>	<u>1,138,614,622</u>	<u>20,607,619</u>	<u>(44,882,529)</u>	<u>(39,228,644)</u>	<u>1,075,111,068</u>	<u>(381,680,327)</u>

截至 2008 年 12 月 31 日止，本集团的无形资产无需计提减值准备。

- (a) 通过长期租用方式自南山集团取得的赤湾港区内 752,699 平方米的泊位及堆场的土地使用权(该等地块包含在赤湾分水岭范围以内。赤湾分水岭范围以内土地使用权包括由南山集团股东—深圳市投资控股有限公司作价投入该公司的 2.2 平方公里和该公司填海造地形成的区块)计 684,453,783 元，其使用年限在 20 至 50 年间，南山集团尚未取得该等土地的土地使用证。

于 2003 年 6 月和 2004 年 9 月，本公司直接及间接控股 55% 的子公司赤集公司与南山集团签署《场地使用协议》，租用 117,827.2 平方米土地之 40.5 年的使用权，价款为 271,002,558 元，及 171,089.478 平方米土地之 39 年的使用权，价款为 444,832,643 元，上述土地南山集团尚未取得土地使用证。

于 2001 年 3 月，2003 年 6 月和 2004 年 9 月，南山集团对截至该日止本集团向其取得的全部土地使用权作出承诺：南山集团将不可撤回地并无条件地同意，本集团如因其所签署及以后将签署的土地使用协议书及有关文件而产生的任何实际或潜在不合法性及不可执行等与此有关的问题而蒙受损失、需承担费用和负债、受到索赔或需进行法律诉讼，南山集团保证该等土地使用权的受让方及其继承人及其受让人就上述方面的事宜得到充分免责。

据此，本公司董事认为有关资产不会因未取得相关土地使用证而产生任何减值风险及不存在任何或有负债。

深圳赤湾港航股份有限公司

财务报表附注

2008 年度

(除特别注明外，金额单位为人民币元)

七 合并财务报表项目附注(续)

(13) 无形资产(续)

- (b) 于 2000 年 12 月，本公司与招商国际联合竞拍购入妈湾港 8 号泊位 280 米岸线和 106,990 平方米的土地使用权，本公司占 51% 计 52,188,988 元。上述 106,990 平方米土地的使用权系以本公司名义与深圳市规划国土局签定《土地使用权出让合同书》。按照附注七(8)所述《开发协议》，该块土地使用权将于 2002 年起的五年内转让予该协议下成立的三家合资公司其中之一。于 2002 年末，上述土地已提供与上述三家合资公司之一深圳妈港仓码有限公司无偿使用。

于 2008 年 1 月 8 日，本公司与深圳妈港仓码有限公司(以下简称“妈港仓码”)签署了《关于妈湾港 8# 码头用地转让协议书》(以下简称“转让协议”)。根据该协议书，本公司同意以该土地使用权的成本价 9,950.85 万元(包括拍卖成交价款 9,477 万元、拍卖行佣金 284.31 万元、手续费 189.54 万元，原由本公司支付 51%，联合竞拍方招商国际支付 49%)将该地块之土地使用权及其施工量转让与妈港仓码。于 2008 年 11 月 12 日，经深圳仲裁委员会[2008]深仲调字第 37 号调解书调解，本公司与妈港仓码确认上述转让协议生效并完成转让。

(14) 商誉

2007 年 12 月 31 日及 2008 年
12 月 31 日

赤集公司

10,858,898

该商誉系以前年度本集团从本公司之子公司赤集公司的少数股东处购买赤集公司股权时增加的长期股权投资成本与新取得的应享有该子公司在交易日可辨认净资产公允价值份额之间的差额。

本集团于每年对商誉进行减值测试。于 2008 年 12 月 31 日，由于所含该项商誉的资产组的可收回金额大于其账面价值，本集团因此判断该项商誉无需计提减值准备。

(15) 长期待摊费用

	2008 年 12 月 31 日	2007 年 12 月 31 日
铜鼓航道建设费用(a)	62,715,428	61,944,592
租入固定资产改良支出	2,938,364	248,786
高尔夫球会会员证支出	700,164	623,256
房屋装修费	365,675	841,373
其他	905,660	1,766,921
	<u>67,625,291</u>	<u>65,424,928</u>

深圳赤湾港航股份有限公司

财务报表附注

2008 年度

(除特别注明外，金额单位为人民币元)

七 合并财务报表项目附注(续)

(15) 长期待摊费用(续)

(a) 深圳市于2007年初开始建设铜鼓航道与蛇口港区、赤湾港区、妈湾港区、前海湾港区、大铲湾港区之间的衔接公用航道(下称“铜鼓航道”)。根据市政府有关决议，铜鼓航道的浚深费用以“企业投资为主，政府补贴为辅”，具体出资比例按照企业承担60%，政府出资40%的原则执行。其中，企业出资部分由深圳西部港区各码头公司承担35%，并综合考虑各码头功能分工、岸线长度、靠泊船型等因素后在各码头公司之间分摊。本集团已将实际承担之浚深费用共约人民币64,560,000元计入长期待摊费用，并自2008年铜鼓航道启用日起将该费用在铜鼓航道的预计可使用年限35年内按直线法进行摊销。

(16) 长期预付款

于2006年3月，本公司与东莞市虎门港管理委员会签订《虎门港麻涌港区2# - 5#泊位岸线及土地使用的合作框架协议》，购入麻涌港2# - 5#泊位1200米岸线及从码头前沿开始纵深700米，总面积约80万平方米的岸线使用权及土地使用权，总价约2.6亿元。截至2008年12月31日，本集团已支付了购买该土地的首付款及第二、三期款项。由于出让方尚未将该协议下部分土地及岸线交付本集团使用，故相关预付款项列入长期预付款列示。

(17) 资产减值准备

	2007 年		本年减少额		2008 年
	12 月 31 日	本年计提额	转回	转销	12 月 31 日
坏账准备(附注七(3))	2,816,781	3,308,827	(20,000)	(1,291,894)	4,813,714
存货跌价准备(附注七(5))	2,756,073	-	-	-	2,756,073
长期股权投资减值准备(附注七(9))	3,121,500	6,800	-	-	3,128,300
固定资产减值准备(附注七(11))	60,852,716	-	-	-	60,852,716
	<u>69,547,070</u>	<u>3,315,627</u>	<u>(20,000)</u>	<u>(1,291,894)</u>	<u>71,550,803</u>

(18) 短期借款

	2008 年 12 月 31 日	2007 年 12 月 31 日
银行信用借款	<u>829,840,000</u>	<u>1,221,310,000</u>

2008 年度短期借款的加权平均年利率为 4.27%(2007 年: 4.79%)。

以上银行借款均为港币借款，2008 年 12 月 31 日余额为港币 943,000,000 元。

(19) 应付票据

	2008 年 12 月 31 日	2007 年 12 月 31 日
银行承兑汇票	<u>8,681,000</u>	<u>6,687,150</u>

深圳赤湾港航股份有限公司

财务报表附注

2008 年度

(除特别注明外，金额单位为人民币元)

七 合并财务报表项目附注(续)

(20) 应付账款

于 2008 年 12 月 31 日，应付账款中除应付南山集团(附注九(4))外无应付持有本公司 5%(含 5%)以上表决权股份的股东的款项。

于 2008 年 12 月 31 日，账龄超过一年的应付账款为 3,761,241 元(2007 年 12 月 31 日: 9,569,501 元)，主要为应付工程及监理款，鉴于工程尚未验收完成，该款项尚未进行最后清算。

应付账款中包括以下外币余额：

	2008 年 12 月 31 日			2007 年 12 月 31 日		
	外币金额	汇率	折合人民币	外币金额	汇率	折合人民币
美元	262,624	6.83	1,793,722	818	7.30	5,971
港元	91,365	0.88	80,401	8,670	0.94	8,150
			<u>1,874,123</u>			<u>14,121</u>

(21) 预收款项

于 2008 年 12 月 31 日，预收款项帐龄均在一年以内，且其中无预收持有本公司 5%(含 5%)以上表决权股份的股东的款项。

(22) 应付职工薪酬

	2007 年		2008 年	
	12 月 31 日	本年增加	本年减少	12 月 31 日
工资、奖金、津贴和补贴	43,668,190	170,003,475	(180,439,213)	33,232,452
职工福利费	1,144,711	17,175,433	(18,320,144)	-
社会保险费	-	17,644,023	(17,644,000)	23
企业年金	-	6,614,666	(6,612,726)	1,940
住房公积金	-	12,280,902	(12,280,902)	-
工会经费和职工教育经费	3,509,707	7,158,116	(4,620,829)	6,046,994
其他	120	26,722	(21,492)	5,350
	<u>48,322,728</u>	<u>230,903,337</u>	<u>(239,939,306)</u>	<u>39,286,759</u>

本集团于2008年6月3日加入南山集团经深圳市政府批准的企业年金计划，上述供款系交由南山集团统一缴存企业年金托管帐户。

深圳赤湾港航股份有限公司

财务报表附注

2008 年度

(除特别注明外，金额单位为人民币元)

七 合并财务报表项目附注(续)

(23) 应付股利

	2008 年 12 月 31 日	2007 年 12 月 31 日
应付香港国际企业有限公司	150,758,786	164,316,018
应付海丰发展有限公司	120,607,029	131,452,815
	<u>271,365,815</u>	<u>295,768,833</u>

于2008年12月31日，应付股利为本公司之子公司赤集公司根据其2008年度利润分配方案应支付少数股东的现金股利。

(24) 应交税费

	2008 年 12 月 31 日	2007 年 12 月 31 日
应交企业所得税	19,652,512	19,863,217
应交预提所得税	3,356,435	-
应交增值税	205,464	268,528
应交营业税	3,640,655	5,056,795
其他	1,030,365	681,934
	<u>27,885,431</u>	<u>25,870,474</u>

(25) 其他应付款

	2008 年 12 月 31 日	2007 年 12 月 31 日
港建费返还款(a)	47,489,659	48,170,579
应缴保安费	11,491,195	6,882,789
地铁搬迁补偿款(b)	10,616,709	-
暂收待付款	9,272,222	17,023,731
暂收固定资产处置款	7,670,000	-
收取的押金	2,682,085	3,567,477
应付保安系统费用	2,424,860	2,424,860
应付审计费	1,650,000	1,350,000
应付租金	1,490,000	1,490,000
应付职工款	1,469,110	814,394
应付劳务费	392,432	3,582,383
应付南山集团款(附注九(4))	7,215	200,006,183
其他	7,980,333	8,643,590
	<u>104,635,820</u>	<u>293,955,986</u>

深圳赤湾港航股份有限公司

财务报表附注

2008 年度

(除特别注明外，金额单位为人民币元)

七 合并财务报表项目附注(续)

(25) 其他应付款(续)

(a) 该款项系本公司及本公司的子公司赤集公司从深圳市交通局取得的代征港口建设费的手续费返还。根据财政部颁布的《港口建设费管理办法》，该款项为专户管理，专用于水运基础设施建设。

(b) 该款项系按照深南地铁拆字[2008]008 号《深圳市地铁 2 号线蛇口西站建设征(收)地拆迁补偿协议》通过南山集团从深圳市南山区政府获得拆迁补偿费中尚未使用的余额，将于未来用于实际支付由于地铁工程占地使堆场拆迁而发生的化肥等搬迁费用。

于 2008 年 12 月 31 日，除上述应付南山集团款项外，其他应付款中无应付持有本公司 5%(含 5%)以上表决权股份的股东的款项。

于 2008 年 12 月 31 日，账龄超过一年的其他应付款为 2,424,860 元(2007 年 12 月 31 日:5,087,118 元)，主要为保安系统费用款，由于系统尚未验收及移交，且最终系统费用未确定，该款项尚未结清。

其他应付款中包括以下外币余额：

	2008 年 12 月 31 日			2007 年 12 月 31 日		
	外币金额	汇率	折合人民币	外币金额	汇率	折合人民币
美元	25,835	6.83	176,453	67,525	7.30	492,933
港元	197,270	0.88	173,598	1,257,389	0.94	1,181,946
			<u>350,051</u>			<u>1,674,879</u>

(26) 递延收益

2007 年 12 月 31 日

列入流动负债部分	5,292,500
列入长期负债部分	79,828,541
	<u>85,121,041</u>

本年减少 (10,432,147)

减：列入流动负债部份	(4,951,750)
2008 年 12 月 31 日	<u>69,737,144</u>

剩余摊销年限 15-16 年

递延收益按合同有效期限于 20 年内进行摊销，并以实际收款减去累计摊销后的净额列示。

深圳赤湾港航股份有限公司

财务报表附注

2008 年度

(除特别注明外，金额单位为人民币元)

七 合并财务报表项目附注(续)

(27) 长期借款

	2008 年 12 月 31 日	2007 年 12 月 31 日
银行信用借款(a)	404,800,000	46,820,000
其他借款(附注九(3))	-	226,608,800
	<u>404,800,000</u>	<u>273,428,800</u>
减：一年内到期的长期借款	-	(273,428,800)
	<u>404,800,000</u>	<u>-</u>

长期借款按贷款银行列示如下：

	2008 年 12 月 31 日	2007 年 12 月 31 日
南洋商业银行	404,800,000	-
花旗银行	-	46,820,000
	<u>404,800,000</u>	<u>46,820,000</u>

长期借款到期日分析如下：

	2008 年 12 月 31 日	2007 年 12 月 31 日
一年以内	-	273,428,800
一到二年	404,800,000	-
	<u>404,800,000</u>	<u>273,428,800</u>

于 2008 年度，长期银行借款的加权平均年利率为 4.99%(2007 年：5.05%)。

(a) 银行信用借款

于 2008 年 12 月 31 日，银行借款余额为自南洋商业银行借入港币 460,000,000 元。其中：本公司之子公司赤湾港航香港借入的港币 230,000,000 元的借款系以本公司自中国民生银行开具的金额 为港币 230,000,000 元的备用信用证作为担保；本公司之子公司赤集公司借入的港币 80,000,000 元之借款金额的 55%(港币 44,000,000 元)，系由本公司提供担保。上述借款全部应于 2010 年内 偿还。

(b) 未使用银行信贷额度

于 2008 年 12 月 31 日，本集团尚有下列未使用之银行信贷额度：

一年以内到期	1,877,479,000
一年至二年内到期	1,650,000,000
二年至三年内到期	406,400,000
三年以上	-
	<u>3,933,879,000</u>

上述未使用信贷额度将可被用于本集团未来之已承诺资本支出(附注十)。

深圳赤湾港航股份有限公司

财务报表附注

2008 年度

(除特别注明外，金额单位为人民币元)

七 合并财务报表项目附注(续)

(27) 长期借款 (续)

(b) 未使用银行信用额度 (续)

由于本集团借款多为短期银行借款，故于 2008 年 12 月 31 日，本集团之流动负债超过流动资产计人民币 506,891,275 元。本公司董事确信本集团能将到期的短期借款续期及有足够的包括超过一年以上的贷款额度及其他融资来源以偿还有关短期借款，确信有足够的流动资金满足经营的需要，故本公司董事以持续经营基础编制 2008 年度的财务报表。

(28) 递延所得税资产及递延所得税负债

(a) 递延所得税资产

	2008 年 12 月 31 日		2007 年 12 月 31 日	
	递延所得税资产	可抵扣暂时性差异	递延所得税资产	可抵扣暂时性差异
资产减值准备	15,011,383	65,509,095	12,820,915	60,695,381
年终奖及中长期激励奖金	5,679,957	32,354,102	6,651,488	47,963,969
固定资产折旧	8,343,784	34,700,933	4,685,043	24,655,513
平南铁路拆除费用	3,473,736	17,368,682	4,689,545	26,053,028
其他	471,245	2,356,225	173,645	2,975,580
	<u>32,980,105</u>	<u>152,289,037</u>	<u>29,020,636</u>	<u>162,343,471</u>

(b) 递延所得税负债

	2008 年 12 月 31 日		2007 年 12 月 31 日	
	递延所得税负债	应纳税暂时性差异	递延所得税负债	应纳税暂时性差异
可供出售金融工具公允价值变化	864,000	4,320,000	1,692,000	9,400,000
子公司套期工具公允价值变动	-	-	2,754,249	39,459,166
	<u>864,000</u>	<u>4,320,000</u>	<u>4,446,249</u>	<u>48,859,166</u>

深圳赤湾港航股份有限公司

财务报表附注

2008 年度

(除特别注明外，金额单位为人民币元)

七 合并财务报表项目附注(续)

(29) 股本

	2007 年 12 月 31 日	本年增加	本年减少	2008 年 12 月 31 日
有限售条件的流通股				
国有法人持股(附注一)	347,559,485	-	(23,243,415)	324,316,070
高管人员持股	178,217	133,169	(18,544)	292,842
其中：境内上市的人民币普通股	97,039	-	(18,544)	78,495
其中：境内上市的人民币外资股	81,178	133,169	-	214,347
有限售条件股份合计	347,737,702	133,169	(23,261,959)	324,608,912
无限售条件的流通股				
境内上市的人民币普通股	117,211,776	23,261,959	-	140,473,735
境内上市的外资股	179,814,252	-	(133,169)	179,681,083
无限售条件股份合计	297,026,028	23,261,959	(133,169)	320,154,818
股份总额	644,763,730	23,395,128	(23,395,128)	644,763,730
	2006 年 12 月 31 日	本年增加	本年减少	2007 年 12 月 31 日
有限售条件的流通股				
国有法人持股(附注一)	370,802,900	-	(23,243,415)	347,559,485
高管人员持股	237,624	-	(59,407)	178,217
其中：境内上市的人民币普通股	129,386	-	(32,347)	97,039
其中：境内上市的人民币外资股	108,238	-	(27,060)	81,178
有限售条件股份合计	371,040,524	-	(23,302,822)	347,737,702
无限售条件的流通股				
境内上市的人民币普通股	93,936,014	23,275,762	-	117,211,776
境内上市的外资股	179,787,192	27,060	-	179,814,252
无限售条件股份合计	273,723,206	23,302,822	-	297,026,028
股份总额	644,763,730	23,302,822	(23,302,822)	644,763,730

深圳赤湾港航股份有限公司

财务报表附注

2008 年度

(除特别注明外，金额单位为人民币元)

七 合并财务报表项目附注(续)

(30) 资本公积

	2007 年12月31日	本年增加	本年减少	2008 年12月31日
股本溢价	142,786,083	-	-	142,786,083
其他资本公积—				
可供出售金融资产公允价值变动				
- 总额(附注七(7))	9,400,000	-	(5,080,000)	4,320,000
- 递延所得税负债(附注七(28))	(1,692,000)	-	828,000	(864,000)
子公司套期工具公允价值变动(a)				
- 总额	21,702,541	-	(21,702,541)	-
- 递延所得税负债	(1,514,837)	-	1,514,837	-
原制度资本公积转入(b)	(2,781,133)	-	-	(2,781,133)
其他	676,556	-	33,049	709,605
	<u>168,577,210</u>	<u>-</u>	<u>(24,406,655)</u>	<u>144,170,555</u>
	2006 年12月31日	本年增加	本年减少	2007 年12月31日
股本溢价	142,786,083	-	-	142,786,083
其他资本公积—				
可供出售金融资产公允价值变动				
- 总额	-	9,400,000	-	9,400,000
- 递延所得税负债	-	(1,692,000)	-	(1,692,000)
子公司套期工具公允价值变动(a)				
- 总额	-	21,702,541	-	21,702,541
- 递延所得税负债	-	(1,514,837)	-	(1,514,837)
原制度资本公积转入(b)	(2,781,133)	-	-	(2,781,133)
其他	-	676,556	-	676,556
	<u>140,004,950</u>	<u>28,572,260</u>	<u>-</u>	<u>168,577,210</u>

(a) 本集团将按照持股比例 55%所享有的本公司之子公司赤集公司套期工具公允价值的变动(附注七(6))及递延所得税负债(附注七(28))记入资本公积。

(b) 原制度资本公积转入主要包括：

- 2003 年至 2005 年，本集团向妈湾公司提供 100,000,000 元有息贷款，按财会(2001)64 号《关联方出售资产等有关会计处理问题暂行规定》将其超过 1 年期银行定期存款利率部分计入资本公积，计 7,124,745 元。
- 于 2006 年 1 月 1 日，本公司之子公司赤集公司将记账本位币由港币变更为人民币，对外币资本及其他权益类项目采用不同汇率而产生的折算差额计入资本公积，本集团按照持股比例借记资本公积 10,086,842 元。

深圳赤湾港航股份有限公司

财务报表附注

2008 年度

(除特别注明外，金额单位为人民币元)

七 合并财务报表项目附注(续)

(31) 盈余公积

	2007 年 12 月 31 日	本年提取	本年减少	2008 年 12 月 31 日
法定盈余公积金	394,710,655	142,010,813	(181,586,732)	355,134,736
任意盈余公积金	699,406,238	-	(699,406,238)	-
	<u>1,094,116,893</u>	<u>142,010,813</u>	<u>(880,992,970)</u>	<u>355,134,736</u>

	2006 年 12 月 31 日	本年提取	本年减少	2007 年 12 月 31 日
法定盈余公积金	394,710,655	-	-	394,710,655
任意盈余公积金	699,406,238	-	-	699,406,238
	<u>1,094,116,893</u>	<u>-</u>	<u>-</u>	<u>1,094,116,893</u>

根据《中华人民共和国公司法》及本公司章程，本公司按年度净利润的 10%提取法定盈余公积金，当法定盈余公积金累计额达到股本的 50%以上时，可不再提取。法定盈余公积金经批准后可用于弥补亏损，或者增加股本。

本公司任意盈余公积金的提取额由董事会提议，经股东大会批准。任意盈余公积金经批准后可用于弥补以前年度亏损或增加股本。

经 2008 年 4 月 8 日董事会决议及 2008 年 5 月 29 日股东大会批准，本公司以截止至 2006 年 12 月 31 日的任意盈余公积 699,406,238 元及法定盈余公积 181,586,732 元弥补本公司于首次执行企业会计准则的规定进行追溯调整后形成的未弥补亏损 880,992,970 元。同时，股东大会批准按上述董事会决议以 2007 年度净利润的 10%提取法定盈余公积计 97,107,200 元，不提取任意盈余公积金。以上 2007 年度利润分配方案于股东大会批准当期计入 2008 年度财务报表。

经 2009 年 4 月 9 日董事会决议，本公司 2008 年按净利润的 10%提取法定盈余公积金 44,903,613 元，不提取任意盈余公积金。

深圳赤湾港航股份有限公司

财务报表附注

2008 年度

(除特别注明外，金额单位为人民币元)

七 合并财务报表项目附注(续)

(32) 未分配利润

于2008年12月31日，未分配利润中包含归属于本公司的子公司盈余公积460,621,058元(2007年12月31日：408,191,011元)，其中子公司本年度计提的归属于母公司的盈余公积52,430,047元(2007年：59,807,296元)。

经2008年5月29日股东大会批准，本公司向全体股东分派了2007年度现金股利共计437,149,809元(2007年派发：371,383,908元)。

根据2009年4月9日董事会决议，董事会提议2008年度按2008年12月31日已发行总股份644,763,730股为基数，本公司向全体股东按每10股派发现金股利5.00元计算，拟派发现金股利共计322,381,865元，上述提议尚待股东大会批准，不确认为2008年12月31日的负债。

(33) 少数股东权益

归属于各子公司少数股东的少数股东权益

	2008年12月31日	2007年12月31日
香港国际企业有限公司	317,996,128	310,421,381
海丰发展有限公司	254,396,902	248,337,105
	<u>572,393,030</u>	<u>558,758,486</u>

香港国际企业有限公司及海丰发展有限公司分别持有赤集公司之25%及20%的权益。

深圳赤湾港航股份有限公司

财务报表附注

2008 年度

(除特别注明外，金额单位为人民币元)

七 合并财务报表项目附注(续)

(34) 营业收入和营业成本

	2008 年度	2007 年度
主营业务收入	1,855,712,056	1,948,519,701
其他业务收入	58,295,661	55,042,829
	<u>1,914,007,717</u>	<u>2,003,562,530</u>
	2008 年度	2007 年度
主营业务成本	815,914,503	786,237,570
其他业务成本	13,390,061	6,000,125
	<u>829,304,564</u>	<u>792,237,695</u>

(a) 主营业务收入和主营业务成本

	2008 年度		2007 年度	
	主营业务收入	主营业务成本	主营业务收入	主营业务成本
装卸业务	1,690,028,415	728,669,928	1,792,466,103	712,534,016
运输业务	211,317,833	139,947,692	209,554,802	134,484,633
代理及其他业务	7,068,925	-	7,279,875	-
各分部抵消	(52,703,117)	(52,703,117)	(60,781,079)	(60,781,079)
	<u>1,855,712,056</u>	<u>815,914,503</u>	<u>1,948,519,701</u>	<u>786,237,570</u>

本集团前五名客户劳务的收入总额为 1,276,869,263 元(2007 年: 1,368,051,791 元)，占本集团全部劳务收入的 69%(2007 年: 70%)。

深圳赤湾港航股份有限公司

财务报表附注

2008 年度

(除特别注明外，金额单位为人民币元)

七 合并财务报表项目附注(续)

(34) 营业收入和营业成本(续)

(b) 其他业务收入和其他业务成本

	2008 年度		2007 年度	
	其他业务收入	其他业务成本	其他业务收入	其他业务成本
港口配套服务	13,169,588	2,421,543	12,166,049	2,275,226
租赁收入	13,556,702	3,235,521	12,993,829	1,427,143
保安费	11,977,116	-	13,089,996	-
代理费	4,885,458	2,932,861	1,876,125	-
集装箱管理费	2,527,550	-	2,507,060	-
材料销售	1,905,590	541,906	2,762,749	1,190,229
停车场收入	1,659,172	2,371,554	-	-
单证费	584,716	-	1,130,915	-
其他	8,029,769	1,886,676	8,516,106	1,107,527
	<u>58,295,661</u>	<u>13,390,061</u>	<u>55,042,829</u>	<u>6,000,125</u>

(35) 营业税金及附加

	2008 年度	2007 年度
营业税	65,316,217	68,067,390
城市维护建设税	571,231	941,666
教育费附加	80,914	100,397
其他	239,288	65,274
	<u>66,207,650</u>	<u>69,174,727</u>

(36) 财务(收入)/费用—净额

	2008 年度	2007 年度
利息支出—借款利息	54,895,004	64,554,136
减：利息收入	(8,578,767)	(3,971,541)
汇兑净收益	(107,710,059)	(33,110,760)
— 一般汇兑收益	(59,521,459)	(33,110,760)
— 套期保值收益	(48,188,600)	-
其他	2,496,129	895,431
	<u>(58,897,693)</u>	<u>28,367,266</u>

深圳赤湾港航股份有限公司

财务报表附注

2008 年度

(除特别注明外，金额单位为人民币元)

七 合并财务报表项目附注(续)

(37) 资产减值损失

	2008 年度	2007 年度
坏账损失	3,288,827	242,298
固定资产减值损失	-	60,695,381
长期股权投资减值准备	6,800	-
	<u>3,295,627</u>	<u>60,937,679</u>

(38) 投资收益

	2008 年度	2007 年度
可供出售金融资产收益	270,000	190,000
按权益法享有或分担的被投资公司净损益的份额(附注七 9(a))	90,327,044	121,265,171
按成本法核算的被投资公司宣告发放的股利	-	6,635,215
	<u>90,597,044</u>	<u>128,090,386</u>

(39) 营业外收入及营业外支出

(a) 营业外收入

	2008 年度	2007 年度
处置无形资产收益	5,634,994	1,842,697
处置固定资产收益	1,119,795	-
其他	3,123,243	831,735
	<u>9,878,032</u>	<u>2,674,432</u>

(b) 营业外支出

	2008 年度	2007 年度
处理固定资产损失	2,007,722	5,426,415
捐赠支出	1,014,800	36,000
罚款支出	4,850	7,885
其它	193,289	5,732
	<u>3,220,661</u>	<u>5,476,032</u>

深圳赤湾港航股份有限公司

财务报表附注

2008 年度

(除特别注明外，金额单位为人民币元)

七 合并财务报表项目附注(续)

(40) 所得税费用

	2008 年度	2007 年度
当期所得税	92,647,348	68,016,399
递延所得税	(3,959,469)	(17,749,162)
	<u>88,687,879</u>	<u>50,267,237</u>

将列示于合并利润表的利润总额调节为所得税费用：

	2008 年度	2007 年度
利润总额	<u>1,033,097,056</u>	<u>1,042,771,441</u>
按适用税率 18%(2007 年：15%)计算的所得税费用	185,957,470	156,415,716
在其他纳税区域适用不同税率的影响	(12,878)	30,510
未确认递延所得税的可抵扣亏损	1,360,220	1,910,604
税收优惠期影响	(87,346,007)	(83,297,131)
新所得税法的颁布对原已确认的递延所得税余额的影响	-	(6,333,537)
非应纳税收入	(16,307,468)	(19,213,558)
预提所得税(a)	3,356,435	-
不得扣除的成本、费用和损失	1,680,107	754,633
所得税费用	<u>88,687,879</u>	<u>50,267,237</u>

(a) 预提所得税为本集团之境内子公司分配 2008 年度利润时，对应付境外子公司港航香港现金利润按 5%计提的预提所得税(2007 年：无)。

(41) 每股收益

(a) 基本每股收益

基本每股收益以归属于母公司普通股股东的合并净利润除以母公司发行在外普通股的加权平均数计算：

	2008 年度	2007 年度
归属于母公司普通股股东的合并净利润	642,891,604	663,872,167
发行在外普通股的加权平均数	<u>644,763,730</u>	<u>644,763,730</u>
基本每股收益	<u>0.997</u>	<u>1.030</u>

(b) 稀释每股收益

本公司于2007年及2008年12月31日无发行在外的具稀释性的潜在普通股，因此稀释每股收益与基本每股收益相同。

深圳赤湾港航股份有限公司

财务报表附注

2008 年度

(除特别注明外，金额单位为人民币元)

七 合并财务报表项目附注(续)

(42) 现金流量表附注

(a) 将净利润调节为经营活动现金流量

	2008 年度	2007 年度
净利润	944,409,177	992,504,204
加：资产减值准备	3,295,627	60,937,679
固定资产折旧	180,461,767	189,680,399
投资性房地产折旧/摊销	894,818	880,277
无形资产摊销	39,228,644	39,090,252
长期待摊费用摊销	4,086,509	24,986,895
处置固定资产和无形资产的(收益)/		
损失	(5,998,539)	793,389
固定资产报废损失	1,251,472	2,790,329
财务(收入)/费用	(28,456,996)	2,804,672
投资收益	(90,597,044)	(128,090,386)
递延所得税资产增加	(3,959,469)	(17,749,162)
存货的增加	(3,280,066)	(1,025,887)
经营性应收项目的减少	60,932,057	13,496,275
经营性应付项目的(减少)/增加	(11,912,968)	16,394,050
经营活动产生的现金流量净额	<u>1,090,354,989</u>	<u>1,197,492,986</u>

(b) 现金净变动情况

	2008 年度	2007 年度
现金的年末余额	641,475,910	781,587,534
减：现金的年初余额	<u>(781,587,534)</u>	<u>(168,522,871)</u>
现金净(减少)/增加额	<u>(140,111,624)</u>	<u>613,064,663</u>

(c) 现金及现金等价物

	2008 年度	2007 年度
货币资金—		
库存现金	17,859	14,175
银行存款	640,303,328	780,731,023
其他货币资金	1,154,723	842,336
现金及现金等价物年末余额	<u>641,475,910</u>	<u>781,587,534</u>

深圳赤湾港航股份有限公司

财务报表附注

2008 年度

(除特别注明外，金额单位为人民币元)

七 合并财务报表项目附注(续)

(42) 现金流量表附注(续)

(d) 支付其他与经营活动有关的现金

现金流量表中支付其他与经营活动有关的现金主要包括：

	2008 年度	2007 年度
租赁费	73,498,211	61,338,093
办公费及水电费	16,276,272	12,842,965
车辆杂费支出	14,272,566	11,746,082
口岸费	10,947,403	8,283,309
招待费	6,694,987	6,814,189
财产保险费	6,544,633	7,280,186
咨询及审计费	4,571,495	6,157,034
差旅费	3,465,286	2,737,588
广告展览费	1,337,467	2,082,233
其他	5,034,806	2,849,500
	<u>142,643,126</u>	<u>122,131,179</u>

深圳赤湾港航股份有限公司

财务报表附注

2008 年度

(除特别注明外，金额单位为人民币元)

八 分部报告

(1) 主要报告形式——业务分部

(a) 2008 年度及 2008 年 12 月 31 日分部信息

	装卸业务	运输业务	代理及其他业务	抵消	合计
营业收入	1,746,381,871	212,577,584	8,880,834	(53,832,572)	1,914,007,717
其中：对外交易收入	1,746,381,871	158,745,012	8,880,834	-	1,914,007,717
分部间交易收入	-	53,832,572	-	(53,832,572)	-
营业费用	854,822,506	160,136,740	14,149,010	(53,832,572)	975,275,684
分部利润	891,559,365	52,440,844	(5,268,176)	-	938,732,033
减：不可分配费用					(2,889,392)
加：按权益法享有或分担 的联营公司净损益的 份额	94,008,796	-	(3,681,752)	-	90,327,044
加：其他投资收益					270,000
营业利润					1,026,439,685
分部资产	4,485,616,224	239,708,002	173,667,952	(48,598,986)	4,850,393,192
其中包括：联营公司投 资	298,067,247	-	154,906,777	-	452,974,024
加：不可分配资产					303,334,856
资产总额					5,153,728,048
分部负债	272,293,235	41,813,696	23,471,206	(48,598,986)	288,979,151
加：不可分配负债					1,537,091,520
负债总额					1,826,070,671
折旧和摊销费用	199,809,311	22,017,839	2,844,588	-	224,671,738
资产减值损失	2,761,099	(35,718)	570,246	-	3,295,627
资本性支出	217,761,882	45,269,555	1,508,158	-	264,539,595

深圳赤湾港航股份有限公司

财务报表附注

2008 年度

(除特别注明外，金额单位为人民币元)

八 分部报告(续)

(1) 主要报告形式——业务分部(续)

(b) 2007 年度及 2007 年 12 月 31 日分部信息

	装卸业务	运输业务	代理及其他业务	抵消	合计
营业收入	1,846,201,686	212,752,523	7,483,197	(62,874,876)	2,003,562,530
其中：对外交易收入	1,846,201,686	149,877,647	7,483,197	-	2,003,562,530
分部间交易收入	-	62,874,876	-	(62,874,876)	-
营业费用	962,157,066	154,825,745	4,355,990	(62,874,876)	1,058,463,925
分部利润	884,044,620	57,926,778	3,127,207	-	945,098,605
减：不可分配费用					(27,615,950)
加：按权益法享有或分担 的联营公司净损益的 份额	119,585,590	-	1,679,581	-	121,265,171
加：其他投资收益					6,825,215
营业利润					1,045,573,041
分部资产	4,586,092,704	229,669,722	152,023,889	(67,313,266)	4,900,473,049
其中包括：联营公司投资	395,558,212	-	122,338,529	-	517,896,741
加：不可分配资产					556,862,669
资产总额					5,457,335,718
分部负债	281,533,360	31,204,868	36,852,079	(67,313,266)	282,277,041
加：不可分配负债					2,030,436,926
负债总额					2,312,713,967
折旧和摊销费用	230,327,136	20,554,774	3,755,913	-	254,637,823
资产减值损失	60,892,586	13,177	31,916	-	60,937,679
资本性支出	377,796,902	18,403,019	1,092,550	-	397,292,471

(2) 次要报告形式——地区分部

对外交易收入	2008 年度	2007 年度
中国大陆	1,910,587,106	2,000,386,249
香港	3,420,611	3,176,281
	<u>1,914,007,717</u>	<u>2,003,562,530</u>
资产总额	2008 年度	2007 年度
中国大陆	5,103,072,095	5,423,102,391
香港	50,655,953	34,233,327
	<u>5,153,728,048</u>	<u>5,457,335,718</u>

深圳赤湾港航股份有限公司

财务报表附注

2008 年度

(除特别注明外，金额单位为人民币元)

九 关联方关系及其交易

(1) 母公司和子公司

子公司的基本情况及相关信息见附注六。

(a) 母公司基本情况

	注册地	业务性质
南山集团	深圳	土地开发、港口运输、工商业、 旅游、房地产和其他

(b) 母公司注册资本及其变化

	2007 年 12 月 31 日	本年增加	本年减少	2008 年 12 月 31 日
南山集团	<u>500,000,000</u>	-	-	<u>500,000,000</u>

(c) 母公司对本公司的持股比例和表决权比例

	2008 年 12 月 31 日		2007 年 12 月 31 日	
	持股比例	表决权比例	持股比例	表决权比例
南山集团	57.51%	57.51%	57.51%	57.51%

(2) 不存在控制关系的关联方的性质

关联方名称	与本公司关系
深圳赤湾石油基地股份有限公司(“石油基地”)	受同一母公司控制
深圳赤晓工程建设有限公司	受同一母公司控制
深圳海勤工程监理有限公司	母公司投资方的子公司
妈湾公司	本公司的间接联营公司且与本公司有相同关键管理人员
深圳港航网络系统有限公司	本公司的联营公司
MPIL	本公司的间接联营公司
深圳南天油粕工业有限公司	关联自然人担任董事的公司
深圳南海粮食工业有限公司	关联自然人担任董事的公司

深圳赤湾港航股份有限公司

财务报表附注

2008 年度

(除特别注明外，金额单位为人民币元)

九 关联方关系及其交易(续)

(3) 集团关联交易

除前文已述外，本年度其他重大关联交易如下。

(a) 支付租赁费

本集团向南山集团及石油基地租赁堆场及办公土地，租赁价格由双方协商确定。

	2008 年度	2007 年度
南山集团	45,016,097	33,574,399
石油基地	1,905,152	1,857,107
	<u>46,921,249</u>	<u>35,431,506</u>

于 2008 年度，本集团向关联方支付租赁费占支付该类租赁费总额的 63.84%(2007 年度：64.01%)。

(b) 接受劳务

本集团接受关联方提供劳务，劳务价格由双方协商确定。

	2008 年度		2007 年度	
	金额	占同类劳务的比例	金额	占同类劳务的比例
深圳赤晓工程建设有限公司-土石方工程劳务	182,818	0.01%	1,222,818	0.66%
深圳海勤工程监理有限公司- 监理劳务	396,594	100%	2,568,039	100%
深圳港航网络系统有限公司- 网络服务	5,985,981	100%	6,506,814	100%
	<u>6,565,393</u>		<u>10,297,671</u>	

(c) 提供劳务

	2008 年度		2007 年度	
	金额	占同类劳务的比例	金额	占同类劳务的比例
妈湾公司 - 陆路运输劳务	17,292,794	12.93%	20,618,631	14.55%
深圳南天油粕工业有限公司 - 装卸劳务	10,199,714	0.60%	14,211,661	0.79%
深圳南海粮食工业有限公司 - 装卸劳务	2,681,333	0.15%	2,215,573	0.12%
深圳南海粮食工业有限公司 - 租赁劳务	4,052,111	29.89%	3,656,040	28.14%
	<u>34,225,952</u>		<u>40,701,905</u>	

深圳赤湾港航股份有限公司

财务报表附注

2008 年度

(除特别注明外，金额单位为人民币元)

九 关联方关系及其交易(续)

(3) 集团关联交易(续)

(d) 借款

本集团向南山集团借入长期借款，利率按市场利率确定。

	2008 年度	2007 年度
南山集团		
- 借入长期借款	-	159,188,000
- 归还短期借款	-	(18,728,000)
- 归还长期借款	<u>(226,608,800)</u>	<u>-</u>

于 2008 年 3 月及 12 月，港航香港偿还 2007 年度向南山集团取得的长期借款计港币 242,000,000 元(折合人民币 226,608,800 元)，2008 年度支付相关利息计 9,129,053 元，利率为 4.5%。

(e) 关键管理人员薪酬

	2008 年度	2007 年度
关键管理人员薪酬	<u>3,140,000</u>	<u>3,546,000</u>

(4) 集团关联方应收、应付款项余额

(a) 应收账款

	2008 年 12 月 31 日	2007 年 12 月 31 日
深圳南海粮食工业有限公司	1,141,401	1,071,885
妈湾公司	1,046,835	1,318,892
深圳南天油粕工业有限公司	<u>972,527</u>	<u>1,436,270</u>
	<u>3,160,763</u>	<u>3,827,047</u>

于 2008 年 12 月 31 日，本集团应收关联方款项占应收账款总额的 2.2%(2007: 1.8%)。

(b) 长期应收款

	2008 年 12 月 31 日	2007 年 12 月 31 日
MPIL(附注七(8))	<u>184,039,141</u>	<u>195,834,378</u>

于 2008 年 12 月 31 日，本集团对关联方的长期应收款占长期应收款总额的 100%(2007: 100%)。

深圳赤湾港航股份有限公司

财务报表附注

2008 年度

(除特别注明外，金额单位为人民币元)

九 关联方关系及其交易(续)

(4) 集团关联方应收、应付款项余额(续)

(c) 应付账款

	2008 年 12 月 31 日	2007 年 12 月 31 日
南山集团	4,466,812	1,975,064
深圳海勤工程监理有限公司	986,807	1,308,356
深圳赤晓工程建设有限公司	-	7,312,396
	<u>5,453,619</u>	<u>10,595,816</u>

于 2008 年 12 月 31 日，本集团应付关联方款项占应付账款总额的 9.3% (2007: 18.5%)。

(d) 其他应付款

	2008 年 12 月 31 日	2007 年 12 月 31 日
妈湾公司(b)	1,690,316	2,251,895
南山集团(a)	7,215	200,006,183
	<u>1,697,531</u>	<u>202,258,078</u>

于 2008 年 12 月 31 日，本集团应付关联方款项占其他应付款总额的 1.6% (2007: 68.8%)。

(a) 2007 年 12 月 31 日余额中 200,000,000 元为本公司于 2007 年 12 月 14 日向南山集团暂借的不计息款项，用于支付拟建项目的诚意金。后本公司退出该项目而收回项目诚意金，并于 2008 年 1 月 9 日归还此款项。

(b) 本公司与妈湾公司合作进行对外商务活动，因合作关系产生的共性费用，各方存在互相代垫、并按泊位数等合理分摊标准进行分摊的情况。在结算过程中产生互为代收代付款项，本公司与妈湾公司在与客户进行账款核对的基础上，确认与妈湾公司的代收代付款。

(e) 一年内到期的长期借款

	2008 年 12 月 31 日	2007 年 12 月 31 日
南山集团	<u>-</u>	<u>226,608,800</u>

于 2008 年 12 月 31 日，本集团无向南山集团的借款(2007 年 12 月 31 日南山集团借款占借款总金额比例: 15.2%)。

深圳赤湾港航股份有限公司

财务报表附注

2008 年度

(除特别注明外，金额单位为人民币元)

九 关联方关系及其交易(续)

(5) 本公司与子公司的关联交易

(a) 支付租赁费

本公司向子公司租赁机械设备，租赁价格由双方协商确定。

	2008 年度	2007 年度
赤集公司	852,467	703,600

(b) 接受劳务

本公司接受子公司提供劳务，劳务价格由双方协商确定。

	2008 年度	2007 年度
深圳赤湾货运有限公司	3,879,949	5,457,389

(c) 提供担保

	2008 年度	2007 年度
赤湾港航(香港)有限公司	202,400,000	-
赤集公司	38,720,000	-
	<u>241,120,000</u>	<u>-</u>

(6) 本公司应收、应付子公司款项余额

(i) 其他应收款

	2008 年 12 月 31 日	2007 年 12 月 31 日
子公司借款 (a)		
深圳赤湾轮船运输有限公司	47,408,776	48,145,265
深圳赤湾港集装箱有限公司	40,000,000	-
深圳赤湾货运有限公司	10,000,000	15,000,000
深圳赤湾港运粮食码头有限公司	5,000,000	28,000,000
深圳赤湾国际货运代理有限公司	1,060,000	1,060,000
深圳市赤湾码头有限公司	-	17,000,000
	<u>103,468,776</u>	<u>109,205,265</u>
其他		
赤湾港航(香港)有限公司	12,563,868	23,582,370
深圳赤湾轮船运输有限公司	8,238,396	-
深圳市赤湾码头有限公司	8,000,000	7,440,868
深圳赤湾港运粮食码头有限公司	-	2,972,849
	<u>28,802,264</u>	<u>33,996,087</u>
	<u>132,271,040</u>	<u>143,201,352</u>

深圳赤湾港航股份有限公司

财务报表附注

2008 年度

(除特别注明外，金额单位为人民币元)

九 关联方关系及其交易(续)

(6) 本公司应收、应付子公司款项余额(续)

(a) 子公司借款系本公司提供与子公司的短期借款，按银行同期贷款利率计息，本年度收取该等利息计 7,000,501 元(2007 年度：8,825,748 元)。

(ii) 长期应收款

	2008 年 12 月 31 日	2007 年 12 月 31 日
东莞深赤湾港务有限公司	135,000,000	60,000,000
深圳赤湾货运有限公司	18,223,794	18,223,795
赤湾港航(香港)有限公司	11,004,285	11,004,284
深圳赤湾港集装箱有限公司	-	121,976,183
深圳赤湾轮船运输有限公司	-	5,797,462
	<u>164,228,079</u>	<u>217,001,724</u>

上述长期应收款均为本公司对子公司无固定还款期的超过子公司注册资本的出资额。本年度本公司向上述公司收取利息共人民币 14,754,203 元，按银行同期贷款利率计算。

(iii) 其他应付款

	2008 年 12 月 31 日	2007 年 12 月 31 日
赤湾港航(香港)有限公司	<u>-</u>	<u>6,454,967</u>

十 承诺事项

(1) 资本性承诺事项

以下为本集团于资产负债表日，已签约而尚不必在资产负债表上列示的资本性支出承诺：

	2008 年 12 月 31 日	2007 年 12 月 31 日
港务设施	102,703,747	216,201,134
土地使用权	181,991,051	188,242,254
机器设备	30,869,216	41,245,000
房屋建筑物	27,747,106	-
其他	140,200	1,120,050
	<u>343,451,320</u>	<u>446,808,438</u>

深圳赤湾港航股份有限公司

财务报表附注

2008 年度

(除特别注明外，金额单位为人民币元)

十 承诺事项(续)

(2) 经营性承诺事项

根据已签订的不可撤消的经营性租赁合同，本集团未来最低应支付租金汇总如下：

	2008 年 12 月 31 日	2007 年 12 月 31 日
一年以内	10,551,598	5,466,576
一至二年	7,767,547	2,168,748
二至三年	4,095,205	1,261,548
三年以上	9,334,839	4,936,341
	<u>31,749,189</u>	<u>13,833,213</u>

十一 资产负债表日后事项

于2009年4月9日，经本公司第六届董事会2009年度第一次临时会议批准，本公司同意将本公司之子公司深圳赤湾东方物流有限公司转让与本公司的母公司南山集团，转让定价为2009年3月31日该公司的净资产评估值计491.77万元。该公司于2008年12月31日及2008年度的财务数据对本集团影响不重大。

十二 扣除非经常性损益后的净利润

	2008 年度	2007 年度
净利润	<u>944,409,177</u>	<u>992,504,204</u>
加： 处置非流动资产净损失/(收益)	(4,747,067)	3,583,718
其他营业外收支净额	(1,910,304)	(782,118)
非经常性损益的所得税影响数	1,270,198	85,837
扣除非经常性损益后的净利润	<u>939,022,004</u>	<u>995,391,641</u>
- 归属于母公司股东	<u>637,202,002</u>	<u>664,757,766</u>
- 少数股东损益	<u>301,820,002</u>	<u>330,633,875</u>

非经常性损益明细表编制基础

根据《公开发行证券的公司信息披露解释性公告第 1 号——非经常性损益[2008]》的规定，非经常性损益是指与公司正常经营业务无直接关系，以及虽与正常经营业务相关，但由于其性质特殊和偶发性，影响报表使用人对公司经营业绩和盈利能力作出正确判断的各项交易和事项产生的损益。

深圳赤湾港航股份有限公司

财务报表附注

2008 年度

(除特别注明外，金额单位为人民币元)

十三 母公司财务报表主要项目附注

(1) 应收账款及其他应收款

(a) 应收账款

	2007 年 12 月 31 日		2008 年 12 月 31 日	
应收账款	<u>9,648,084</u>		<u>11,990,287</u>	
		本年增加	本年减少	
减：坏账准备	<u>(950)</u>	<u>(650,586)</u>	<u>-</u>	<u>(651,536)</u>
	<u>9,647,134</u>		<u>11,338,751</u>	

应收账款账龄及相应的坏账准备分析如下：

	2008 年 12 月 31 日			2007 年 12 月 31 日		
	金额	占总额 比例	坏账准备	金额	占总额 比例	坏账准备
一年以内	11,793,715	98.4%	(454,964)	9,647,134	100%	-
一到两年	196,572	1.6%	(196,572)	-	-	-
三年以上	-	-	-	950	-	(950)
	<u>11,990,287</u>	<u>100%</u>	<u>(651,536)</u>	<u>9,648,084</u>	<u>100%</u>	<u>(950)</u>

应收账款按类别分析如下：

	2008 年 12 月 31 日				2007 年 12 月 31 日			
	金额	占总额 比例	坏账 准备	计提 比例	金额	占总额 比例	坏账 准备	计提 比例
单项金额重大	6,792,486	56.6%	-	-	5,741,865	59.5%	-	-
其他	<u>5,197,801</u>	<u>43.4%</u>	<u>(651,536)</u>	<u>12.5%</u>	<u>3,906,219</u>	<u>40.5%</u>	<u>(950)</u>	<u>-</u>
	<u>11,990,287</u>	<u>100%</u>	<u>(651,536)</u>	<u>5.4%</u>	<u>9,648,084</u>	<u>100%</u>	<u>(950)</u>	<u>-</u>

管理层认为应收账款前五名归属于“单项金额重大”类，账龄均在一年以内，无需计提坏账准备。

深圳赤湾港航股份有限公司

财务报表附注

2008 年度

(除特别注明外，金额单位为人民币元)

十三 母公司财务报表主要项目附注(续)

(1) 应收账款及其他应收款(续)

(b) 其他应收款

	2007 年 12 月 31 日		2008 年 12 月 31 日
子公司借款	109,205,265		103,468,776
其它	39,014,828		31,103,000
	<u>148,220,093</u>		<u>134,571,776</u>
		本年增加	本年减少
减：坏账准备	(1,605,728)	(8,067)	-
	<u>146,614,365</u>		<u>132,957,981</u>

其他应收款及相应的坏账准备分析如下：

	2008 年 12 月 31 日			2007 年 12 月 31 日		
	金额	占总额比例	坏账准备	金额	占总额比例	坏账准备
一年以内	132,808,125	98.7%	-	146,526,730	98.9%	-
一到二年	76,063	0.1%	(7,606)	439,351	0.3%	(437,551)
二到三年	439,351	0.3%	(437,951)	55,775	-	-
三年以上	1,248,237	0.9%	(1,168,238)	1,198,237	0.8%	(1,168,177)
	<u>134,571,776</u>	<u>100%</u>	<u>(1,613,795)</u>	<u>148,220,093</u>	<u>100%</u>	<u>(1,605,728)</u>

其他应收款按类别分析如下：

	2008 年 12 月 31 日				2007 年 12 月 31 日			
	金额	占总额比例	坏账准备	计提比例	金额	占总额比例	坏账准备	计提比例
单项金额重大	126,211,040	93.8%	-	-	131,727,635	88.9%	-	-
其他	8,360,736	6.2%	(1,613,795)	19.3%	16,492,458	11.1%	(1,605,728)	9.7%
	<u>134,571,776</u>	<u>100%</u>	<u>(1,613,795)</u>	<u>1.2%</u>	<u>148,220,093</u>	<u>100%</u>	<u>(1,605,728)</u>	<u>1.1%</u>

管理层认为其他应收款前五名归属于“单项金额重大”类。

其他应收款中无持有本公司 5%(含 5%)以上表决权股份的股东的欠款。

年末其他应收款前五名债务人欠款金额合计为 126,211,040 元(2007 年 12 月 31 日：131,727,635 元)，账龄均为一年以内，占其他应收款总额的 93.8%(2007：88.9%)。

深圳赤湾港航股份有限公司

财务报表附注

2008 年度

(除特别注明外，金额单位为人民币元)

十三 母公司财务报表主要项目附注(续)

(2) 长期股权投资

	2008 年 12 月 31 日	2007 年 12 月 31 日
子公司(a)	685,088,199	650,328,199
联营企业(b)	154,906,777	122,338,529
其他长期股权投资(附注七(9))	17,037,500	17,037,500
	<u>857,032,476</u>	<u>789,704,228</u>
减：长期股权投资减值准备(附注七(9))	<u>(3,128,300)</u>	<u>(3,121,500)</u>
	<u>853,904,176</u>	<u>786,582,728</u>

截至 2008 年 12 月 31 日止，本公司的长期股权投资无投资变现及收益汇回的重大限制。

(a) 子公司

	初始投资成本	追加投资	2007 年 12 月 31 日	本年增加	2008 年 12 月 31 日
深圳市赤湾码头有限公司	47,500,000	-	47,500,000	-	47,500,000
深圳赤湾国际货运代理有限公司	5,000,000	-	5,000,000	-	5,000,000
深圳赤湾港集装箱有限公司	15,000,000	55,920,000	70,920,000	-	70,920,000
深圳赤湾货运有限公司	7,000,000	-	7,000,000	-	7,000,000
赤湾港航(香港)有限公司	1,070,000	-	1,070,000	-	1,070,000
深圳赤湾轮船运输有限公司	6,000,000	-	6,000,000	-	6,000,000
深圳赤湾港运粮食码头有限公司	33,750,000	-	33,750,000	-	33,750,000
赤湾集装箱码头有限公司	65,201,611	355,821,588	421,023,199	-	421,023,199
深圳市赤湾东方物流有限公司	5,000,000	-	5,000,000	-	5,000,000
东莞深赤湾港务有限公司	15,000,000	50,325,000	53,065,000	12,260,000	65,325,000
东莞深赤湾码头有限公司	22,500,000	-	-	22,500,000	22,500,000
	<u>223,021,611</u>	<u>462,066,588</u>	<u>650,328,199</u>	<u>34,760,000</u>	<u>685,088,199</u>

(b) 联营公司

	初始投资成本	2007 年 12 月 31 日	本年追加投资	按权益法调整 的收益/(亏损)	分得或 已宣告的红利	2008 年 12 月 31 日
深圳港航网络系统有限 公司	1,875,000	13,324,265	-	3,800,265	(3,750,000)	13,374,530
招商海运(附注七(9))	120,000,000	109,014,264	40,000,000	(7,482,017)	-	141,532,247
	<u>121,875,000</u>	<u>122,338,529</u>	<u>40,000,000</u>	<u>(3,681,752)</u>	<u>(3,750,000)</u>	<u>154,906,777</u>

深圳赤湾港航股份有限公司

财务报表附注

2008 年度

(除特别注明外，金额单位为人民币元)

十三 母公司财务报表主要项目附注(续)

(3) 营业收入和营业成本

	2008 年度	2007 年度
主营业务收入	185,273,472	183,189,359
其他业务收入	9,643,104	9,523,674
	<u>194,916,576</u>	<u>192,713,033</u>
	2008 年度	2007 年度
主营业务成本	142,153,554	146,949,307
其他业务成本	1,747,052	1,174,807
	<u>143,900,606</u>	<u>148,124,114</u>

(a) 主营业务收入和主营业务成本

	2008 年度		2007 年度	
	主营业务收入	主营业务成本	主营业务收入	主营业务成本
装卸业务	<u>185,273,472</u>	<u>142,153,554</u>	<u>183,189,359</u>	<u>146,949,307</u>

本公司前五名客户销售的收入总额为 76,939,990 元，占本公司全部销售收入的 42%。

(b) 其他业务收入和其他业务成本

	2008 年度		2007 年度	
	其他业务收入	其他业务成本	其他业务收入	其他业务成本
租赁收入	4,792,725	927,787	4,012,587	913,670
集装箱管理费	2,527,550	-	2,507,060	-
单证费	584,716	-	1,130,915	-
材料销售	576,814	-	423,309	-
保安费	114,259	-	377,841	-
港口配套服务	113,026	-	115,439	-
其他	934,014	819,265	956,523	261,137
	<u>9,643,104</u>	<u>1,747,052</u>	<u>9,523,674</u>	<u>1,174,807</u>

深圳赤湾港航股份有限公司

财务报表附注

2008 年度

(除特别注明外，金额单位为人民币元)

十三 母公司财务报表主要项目附注(续)

(4) 投资收益

	2008 年度	2007 年度
可供出售金融资产收益	270,000	190,000
按权益法享有或分担的被投资公司净损益的份额	(3,681,752)	1,679,581
按成本法核算的被投资公司宣告发放的股利	436,204,128	971,068,197
对子公司短期贷款利息收益	7,000,501	8,825,748
子公司长期贷款利息收益	14,754,203	-
	<u>454,547,080</u>	<u>981,763,526</u>